

Ученый в России: Новоругские
исследования. СПб., 1999.

Е. В. Бахмутская

ОБРАЗОВАНИЕ НЕМЕЦКИХ КОЛОНИЙ В САНКТ-ПЕТЕРБУРГСКОЙ ГУБЕРНИИ

(Вторая половина XVIII—начало XX в.)

Образование иностранных колоний в России происходило в русле общевропейского процесса, обусловленного особенностями политического и социально-экономического развития Европы XVII—XVIII вв.

В этот период в европейской науке получили широкое распространение теории народонаселения, связанные с экономической системой меркантилизма и с учетом физиократов и ставившие богатство государства в зависимость от численности его населения. Данные идеи были вполне жизннны для Европы того времени, где войны, эпидемии, голод, религиозные преследования служили причиной опустошения целых областей. В конце XVII в. популяционизм возводился в ранг государственной политики, а привлечение иммигрантов занимает важное место в ряду мер по увеличению народонаселения. Особенно детально законодательные основы колонизации разрабатываются в Пруссии, Австрии, Дании, Голландии, Англии, куда переселенцы привлекаются путем предоставления им целой системы льгот и привилегий.

В России, в XVIII в. активно включившейся в европейскую политику, названные теории нашли благоприятную почву для распространения в силу их соответствия местным условиям: присоединенные в XVI—XVIII вв. огромные территории требовали освоения, которое не могло успешно осуществляться с помощью внутренних людских ресурсов, прежде всего по причине крепостного права, препятствовавшего перемещению значительных масс населения.

Первые проекты иностранной колонизации появились в России в период царствования императрицы Елизаветы Петровны. Их практическая реализация началась со вступлением на престол Екатерины II.

4 декабря 1762 г. был издан Манифест, которым императрица призвала иностранцев различных сословий селиться в России. Главным же документом, ставшим юридической основой для образования колоний, явился Манифест 22 июля 1763 г. В нем иностранцам предоставлялись следующие льготы: свобода вероисповедания, свобода от всех податей и служб на срок от 10 до 30 лет в зависи-

мости от места поселения, возможность беспощинного ввоза личного имущества и товара стоимостью до 300 руб. на семью, выделение беспроцентной ссуды на обустройство сроком на 10 лет, обеспечение кормовыми деньгами и подводами для передвижения в глубь России. Гарантировалось наделение переселенцев землей, независимость местного самоуправления, а также свобода выезда за границу при условии уплаты части нажитого здесь имущества. Помимо этого, колонисты имели возможность в каждом конкретном случае «выговаривать» дополнительные привилегии.²

Для руководства иностранной колонизационной указом от 22 июля 1763 г. создавался особый центральный административный орган на правах коллегии — Канцелярия опекунов иностранных, председателем которой был назначен граф Г. Г. Орлов.

Вызов колонистов был поручен русским дипломатическим агентам в европейских государствах; помимо них, вербовка осуществлялась и частными вызывателями, действовавшими по договорам с российскими властями.

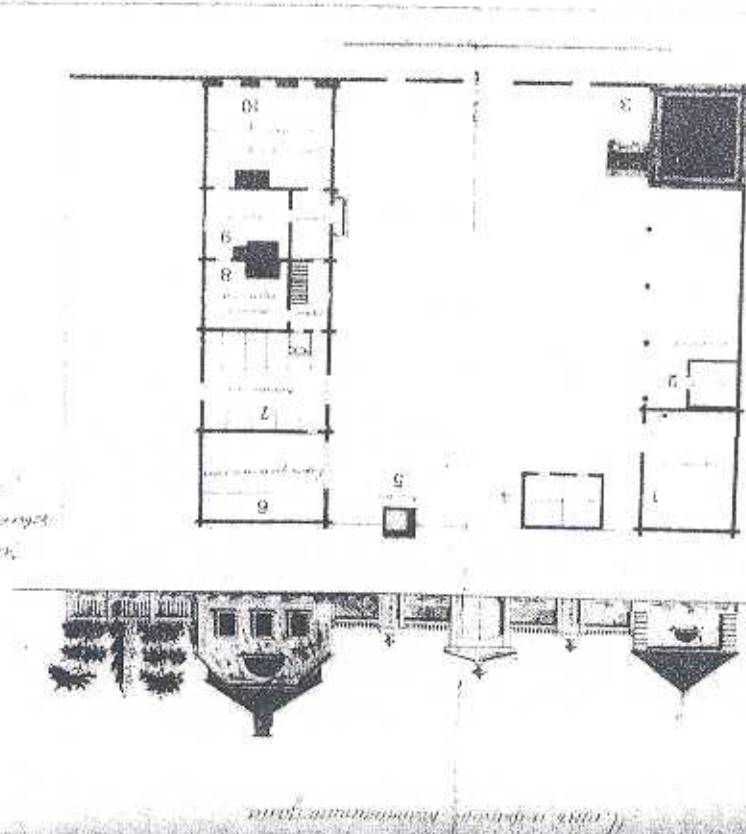
Правительство рассчитывало на переселение колонистов из различных государств Европы, однако большинство европейских монархов приняли жесткие меры против эмиграции своих подданных в Россию. В тех же странах, откуда эмиграция не воспрещалась (Англия, Голландия) в связи с относително высоким уровнем благосостояния и наличием собственных колоний Манифест Екатерины II не вызвал значительного интереса. В результате территория, где агитация могла, с одной стороны, проводиться беспрепятственно, а с другой — иметь успех, ограничивалась вольными городами и мелкими княжествами преимущественно в юго-западной части Германии. Эта область и стала основным поставщиком колонистов для Российской империи, сделав колонизацию почти исключительно немецкой.

Колонисты переправлялись в Россию сухопутным путем, через территорию Богемии, Пруссии и Польши, а также морем, через порты Любек, Даниг и Петербург (Ораниенбаум).

В Ораниенбауме они размещались в бывших казармах голштинской гвардии Петра III, специально подготовленных для этой цели. Здесь они принесли присягу на подданство российской короне и формировались транспорты для отправки в регионы, предназначавшиеся для их поселения, прежде всего в Саратовскую губернию.

Вместе с тем небольшая часть переселенцев в 1765—1766 гг. была оставлена в пределах С.-Петербургской губернии.

Эта губерния относилась к районам, интенсивно заселявшимся в течение первой половины XVIII в. В ее состав входили древние городские земли, утраченные Россией в начале XVII в. и отвоеванные ею у Швеции в ходе Северной войны (1700—1721 гг.). В период шведского господства значительная часть русского населения покинула Ингерманландию (шведское название Ижорской земли). В ходе военных действий территория подверглась сильному разорению, многие деревни преобразились в пустоши, оставшиеся нередко состояли из двух-трех дворов. С возвращением приневских земель России власти предприняли усилия по их освоению. Перенесение столицы в Петербург способствовало росту владений дворянского ведомства и отдельных членов царской семьи, куда переводились крестьяне



План и фасад
колонистского дома,
РТИА.

1 — стена; 2 — лоджия; 3 — портик;
4 — сарай для свиней; 5 — конюшня;
6 — сарай для хранения хлеба; 7 — комната; 8 — кухня; 9 — туалет;
10 — кухня горница с перегородкой.

дворцовых имений из внутренних областей страны. С целью привлечения в новую столицу дворян Петром I осуществлялись массовые раздачи земель с обязательством их заселения переселенцами из других имений. Тем не менее на момент образования колоний, в 1766 г., численность податного населения губернии составила лишь 133 276 душ обоего пола, из которых около 10% являлись лишь Петербурга и окружавших его слобод.³

С начала XVIII в. в Ингерманландии под влиянием военных нужд интенсивно развивалась промышленность. С ростом Петербургской губернии часть населения ориентировалась в своей хозяйственной деятельности на обслуживание города. Сельское же хозяйство оставалось наименее развитой отраслью. Распаханность территории (для всего Северо-Западного района) в середине XVIII в. составляла лишь 7%, к концу столетия она увеличилась до 16% (в Центрально-черноземном районе, к примеру, этот показатель был равен 49%, в Центрально-промышленном — 32%).⁴

Основание немецких колоний в С.-Петербургской губернии являлось, таким образом, составной частью системы мероприятий по заселению и сельскохозяйственному освоению этого региона.

В 1765 г. Екатерина II повелела управителю Царского Села надворному советнику Удолову «близ Санкт-Петербурга изыскать порозжие места, конии как крестьяне через земледелие, так и казенные места не пользуются, каких бы то ведомств ни было, селить колонистов».⁵

Летом 1765 г. находившимся в ораниенбаумском лагере переселенцам было объявлено о возможности заключения контрактов о поселении в окрестностях столицы. Первый такой контракт был подписан 27 августа группой в числе 60 семей.

Для их водворения был выбран участок земли на Выборгской стороне, напротив Рыбной слободы (в 16 верстах от Петербурга), в состав которого вошли земли, подведомственные ранее Канцелярии строения домов и садов, Конюшенной канцелярии, земли Московской и Вологодской ямских слобод, а также Рыбной слободы, крестьяне которой получили взамен 12 рыбных тонь по р. Неве.⁶

Проектирование и строительство колонии осуществлялось под руководством архитектора Мельникова. Поскольку ее жители принадлежали к партии, назначенной к поселению в районе Саратова, колония на Выборгской стороне получила название Ново-Саратовской.

6 августа 1766 г. егермейстер фон Польшман, которому Екатерина II в сентябре 1765 г. поручила «иметь главную дирекцию» при основании колоний, заключил контракты с двумя группами колонистов о поселении на земле Царскосельской вотчины.⁷

Двадцати двум семействам была выделена земля по Большой Царскосельской дороге, у так называемых Средних Рогаток, в 12 верстах от столицы. По месту расположения колония получила название Среднерогатской.

На правом берегу р. Ижоры, близ Московской перспективной дороги, в 14 верстах от Царского Села, на приписанной к нему даче под названием Чернышевская пустошь, была основана Ижорская колония (позже ее стали называть также Колпинской), состоявшая из двух деревень — Верхней (12 дворов) и Нижней (16 дворов).

Отвод земли и строительство этих двух колоний были поручены полковому инженеру И. Ф. Лильенталю, занимавшему должность «директора шлюзов».

В обиходе три первые колонии назывались по количеству жителей в них семей «Sechziger Kolonie», «Zweihundzwanziger Kolonie» и «Achtundzwanziger Kolonie».

Еще 92 семейства колонистов были поселены «для поправления города Ямбурга» в его окрестностях, в юго-западной части С.-Петербургской губернии. Эта группа находилась в составе партии переселенцев, прибывшей в Ревель. Заключение контракта между ними специально отправленным туда из Петербурга титулярным советником Д. И. Роде состоялось 19 ноября 1766 г. Основанные на казенной земле по берегу р. Луги три колонии получили названия Лудской, Порховской и Франкбургской.⁸

Жители трех первых петербургских колоний (Среднерогатской, Ново-Саратовской и Ижорской), протестанты по вероисповеданию, были в большинстве своем уроженцами Бранденбурга и Вюртемберга. Ямбургские колонисты, католики, прибыли из Пфальца. Не располагая подробными сведениями об их социальном и профессиональном составе, можно предположить, что он отражал общую картину, так как претенденты на поселение под Петербургом были произвольно отобраны из массы прибывших в Россию переселенцев. Как известно, на первом этапе колонизации, при отсутствии каких-либо ограничений, в число колонистов могли попасть все желающие. Согласно спискам первых поселенцев, оказавшихся в 60-е годы XVIII в. на Волге, 60% из них являлись земледельцами, 40% — представителями более чем 150 различных профессий.⁹

Что касается условий поселения, то, согласно контрактам, среднерогатские и ижорские колонисты получали по 30 дес. земли на семейство, новосаратовские и ямбургские — по 35 дес. Земля давалась в вечнонаследственное пользование без права дробления семейных участков и считалась общественным достоянием всей колонии. Казна обеспечивала колонистов домами и хозяйственными постройками; помимо этого, на первоначальное обустройство выдавались безвозвратные пособия (300 руб. на семью в Ново-Саратовской и Ямбургских колониях и 150 руб. — в Ижорской и Среднерогатской). Колонисты освобождались от рекрутской, военно-постоянной и всех земских повинностей и должны были платить только поземельную подать в размере 1 руб. 22,5 коп. за десятину по истечении срока льготы, составившего для новосаратовских, среднерогатских и ижорских колонистов 10 лет, а для ямбургских — 13 лет.¹⁰ По прошествии 10 лет (новосаратовские и ямбургские) и 15 лет (среднерогатские и ижорские) должно было начаться погашение суммы, издержанной на обустройство переселенцев и составившей от 878 руб. 90 коп. на двор в Среднерогатской колонии до 1304 руб. 90 коп. на двор в Ново-Саратовской (всего 204 838 руб. 31 коп.).¹¹

В реальности условия контрактов не были выполнены ни российскими властями, ни колонистами. Отмежеванные под колонии участки оказались значительно меньше обещанных, при этом качество земли было чрезвычайно низким. Данное обстоятельство наряду с неэффективностью системы управления и факторами субъективного характера (отсутствием у части колонистов земледельческого опыта)

Саратовская
Ижорская

Польшман

обусловило существенные трудности в экономическом развитии колоний, сохранившиеся на протяжении первых десятилетий их существования. В наиболее тяжелом положении находились ямбургские колонисты, доля неудобной земли в наделах которых была особенно велика. В 1793 г. было принято решение переселить часть из них (45 семей) в Екатеринославскую губернию.

В этой ситуации колонисты, со своей стороны, «объявили себя к платежу обязанности своей неимущими» и приступили к уплате по земельным и ссудным денег не в оговоренные в контрактах сроки, а лишь в 1792 г., причём размеры платежей были уменьшены для нерогатских и новосаратовских колонистов вдвое, а для ижорских — вчетверо.¹² Жители же ямбургских колоний были вообще освобождены от всяких платежей в силу своей бедности.

Активные меры по улучшению положения колонистов были приняты лишь со вступлением на престол Павла I. По его указанию в 1797 г. была проведена ревизия для выяснения их нужд, осуществлён отвод земли в полном объёме, упорядочена система управления колониями.

В период правления Александра I в С.-Петербургской губернии появился целый ряд новых немецких поселений. 20 февраля 1804 г. им был издан указ о возобновлении приема иностранцев. Основной поток переселенцев на этот раз должен был последовать в Новороссию. Тем не менее в 1808 г. Александр решил продолжить устройство колоний под Петербургом и выделил для этой цели 20 тыс. дес. собственной земли между Ораниенбаумом и Красной Горкой.

В период с мая по октябрь 1809 г. по поручению через эмиссара лично приглашению министра внутренних дел А. Б. Куракина для поселения на этих землях прибыло 91 семейство (375 душ о. п.) выходцев из германских государств, которые прожили некоторое время на территории, отошедшей к Пруссии после разделов Польши (Иновлац на р. Пиллице), и потерпели разорение в ходе войны 1806—1807 гг. с Францией, приведшей к поражению Пруссии.

Среди них были уроженцы Ваден-Дурлаха, Вюртемберга, Нижнего Эльзаса, Пруссии; по вероисповеданию большинство являлись протестантами, значительною часть составляли католики. По роду занятий 85% колонистов, согласно транспортным спискам, относились к земледельцам; помимо них, в группе были представлены ремесленники восьми специальностей.¹³

В материальном положении переселенцев имелись определённые различия, однако имущество более чем половины из них состояло лишь из постели и сундука или мешка с бельём и платьём. Более десятка семей имели при себе ценные вещи, 16% — денежные суммы. Но только в четырёх случаях они составляли 100 и более талеров. Отсутствие у колонистов более значительных капиталов объяснялось российскими чиновниками тем обстоятельством, что при уходе из Иновлаца они были вынуждены бросить свои хозяйства, отчего каждое семейство лишилось до 400 талеров.¹⁴ Впрочем, способствуя приему беженцев из разорённой войной местности, власти и не могли рассчитывать на прибытие состоятельных хозяев. Других желающих поселиться на болотистых приневских почвах не нашлось.

При водворении иновлацких колонистов возник целый ряд серьёзных проблем, обусловленных просчётами, допущенными на всех этапах руководства этим процессом.

В мае 1809 г., когда первая партия в составе 18 семей уже находилась на пути к столице, министр внутренних дел сообщил Александру I, что при детальном осмотре выяснилась полная непригодность предназначавшихся под их поселение земель, часть из которых же была разделена между казёнными крестьянами, остальное же составляли топи и болота. Поиски нового участка продолжались вплоть до августа 1809 г., когда выбор был остановлен на так называемом «Изварском обреше» — местности в юго-западной части Наркосоельского уезда.

Там были основаны три колонии: Большая, насчитывавшая 23 дома, в которых размещались 37 семей (часть домов была расщипана на два семейства), Средняя (11 домов, 18 семей) и Нижняя (16 домов, 23 семьи).¹⁵

Кроме того, были все же изысканы возможности для строительства нескольких небольших колоний по побережью Финского залива: Ораниенбаумской (3 дома), Стрельнинской (8 домов), Петергофской (2 дома) и Кронштадтской (6 домов).¹⁶

Приглашая колонистов в окрестности Петербурга, министр внутренних дел сообщал о том, что для их приема все подготовлено, однако в действительности они не только более года были вынуждены жить на временных квартирах в старых колониях, но и под угрозой наказания принуждались к участию в строительных работах.

Переселенцам были предоставлены наделы площадью 35 дес. на семейство в приморских колониях и 50 дес. — в Изварском обреше. Уже при самом начале полевых работ стрельнинские, а затем и изварские колонисты выступили с жалобами на плохое качество земли. Недовольство в Стрельне вскоре удалось погасить, в Изваре же конфликт принял затяжной характер. Неоднократные обращения колонистов к непосредственному начальству, прошения о переселении, подаваемые на имя Александра I и императрицы Марии Фёдоровны, оставались безрезультатными. Весной 1811 г. в Изварском обреше вспыхнуло массовое возмущение, ответом на которое стало размещение там отряда казаков, высылка инициаторов выступления за границу и помещение группы колонистов в рабочий дом; было дано высочайшее разрешение на применение в колониях телесных наказаний.

Тем не менее колонисты продолжали отстаивать свои требования: в качестве протеста они отказались приступать к сельскохозяйственным работам, и в 1811 г. поля в Изварском обреше остались незасеянными.

Наконец, признав безрезультатность насильственных мер и ошибочность решения об основании колоний в данной местности, 12 сентября 1811 г. Александр I издал именной указ о переселении колонистов.¹⁷ Основная их часть — 45 семей — была отправлена в Новороссийский край, 20 семей назначили к поселению в Стрельну, 11 семей образовали колонию у почтовой станции Кипень.

Общие издержки на водворение иновлацких колонистов составили 547 303 руб. 39,5 коп. асс. и 371 червонец, из которых в счёт воз-

ных лет колонисты обязывались вносить в уплату долга от 35 до 45 руб. с каждого хозяйства, а также платить поземельную подать в размере от 1 руб. 60 коп. до 2 руб. за десятину и отбывать земские повинности наравне с казенными крестьянами.¹⁸

Пять колоний, образовавшихся под Петербургом в 1809—1811 гг., получили общее название «новых» или «приморских».

Последние колонии, основанные переселенцами, прибывшими непосредственно из германских государств, появились на карте С.-Петербургской губернии в конце 1810-х годов.

В 1817—1818 гг. из королевства Вюртемберг на юг России с согласия Александра I последовало несколько тысяч семей листиетов, движимых, помимо стремления уйти от тягот послевоенного времени, религиозными мотивами: будучи приверженцами хилаизма (учедверия конца света), они желали перейти в Царство Божье и в предсобытия вблизи святых мест — Палестины и г. Арарат. Часть из них основала колонии в Закавказье, другие обосновались в Новоросси.¹⁹

В 1818 г. три семейства из Вюртемберга (К. Дроммтера, Я. и И. Горникедей) были приглашены вдовствующей императрицей Марией Федоровной (урожд. Софией-Доротеей Вюртембергской) для поселения на земле принадлежащего ей Павловского имения и размещены в двух домах на окраине дворцового парка. В память олетней резиденции своих родителей близ г. Монбельяр Мария Федоровна назвала колонистов близ г. Монбельяр Мария Федоровна. Средства на ее строительство и обозавление колонистов были выделены из личной казны императрицы. Согласно заключенному с Павловским городовым управлением договору, по истечении 20 летных лет они должны были платить подать за предоставленную им землю (53,5 дес.) в размере 1 руб. 60 коп. за десятину в доход г. Павловска.²⁰

В 1819 г. в С.-Петербургской губернии была основана единственная немецкая колония неземледельческого характера — Фриденштейнская. В феврале этого года из Бергского герцогства в Петербург прибыл ткач — «фабрикант» Кемпер, делегированный группой отечественников (более 20 семей), и обратился в Министерство внутренних дел с вопросом о возможности основания вблизи российской столицы мануфактурного селения по примеру тех, что существовали на его родине.

Александр I по получении доклада из министерства одобрил это намерение, приказал отвести под колонию около 30 дес. земли при выезде из Царского Села, по Московской дороге, и поручил архитектору В. П. Стасову спроектировать дома для колонистов с учетом нужд производства.

В соответствии с данным указом было построено 7 деревянных домов на каменных фундаментах, каждый из которых был рассчитан на два семейства. Во дворе каждого дома располагались две мастерские и два помещения «для рабочих людей», службы, хлева, конюшни, навесы и т. д.²¹

В связи с необычайно высокой по сравнению с другими колониями стоимостью дома фриденштейнских колонистов, так же как и земля, навсегда оставались собственностью Царскосельской вотчины и бы-

ли приняты ими от участвовавшего в строительстве архитектора Гесте по описи «с обязательством друг за друга содержать оные всестранно в чистоте и исправности, починавая на свой счет».²²

Общие издержки на обустройство этой небольшой колонии составили 190 400 руб., из которых возврату подлежала лишь сумма, выданная колонистам в качестве ссуды (по 3000 руб. на семейство).²³ Кроме того, они должны были исполнять повинности по Царскому Селу наряду с остальными его жителями.

Вопреки первоначальному плану из Бергского герцогства прибыли только 9 семей; в 1825 г. два пустовавших дома заняли трое немецких ремесленников, самостоятельно приехавших в Петербург (два ткача и кожевенный мастер), а также взрослый сын одного из колонистов.

Фриденштейнские колонисты занимались изготовлением шелковых, хлопчатобумажных, шерстяных и льняных изделий, преимущественно тесемок и лент (в том числе орденских). Производство при основании колонии было организовано на средства петербургского купца Ф. Уде, выписавшего из-за границы необходимое оборудование, снабжавшего колонистов сырьем и занимавшегося первоначально сбытом продукции. В 30-е годы по инициативе Кемпера был открыт магазин в Петербурге.²⁴

В 1825 г. директор Департамента государственного хозяйства и публичных зданий Джунковский свидетельствовал, что колонисты, поселенные в Царском Селе, «упражняются с особенным трудолюбием и успехом в своих рукоделаниях и ... ведут себя во всех отношениях как лучшие хозяева, обучая при том своим рукоделаниям несколько воспитанниц С.-Петербургского воспитательного дома».²⁵

В дальнейшем образование колоний в окрестностях С.-Петербурга происходило за счет расселения выходцев из существующих поселений на новые земли.

Принятая у колонистов подворно-наследственная система землеуладения препятствовала проведению семейных разделов. Тем не менее со временем все первоначальные наделы были поделены пополам; в последующем же количество хозяйств оставалось неизменным. В этих условиях часть растущего населения колоний начинает перемещаться за их пределы.

Ряд переселений был осуществлен по инициативе властей, с предоставлением колонистам традиционных льгот и ссуд на обустройство.

Так, в 1833 г. император Николай I принял решение об устройстве новой колонии в Петергофе и повелел отобрать для переезда туда несколько семей из старых поселений. Из множества желающих инспектором Санкт-петербургских колоний был выбран ряд колонистов, получивших от сельских приказов «аттестаты», в которых свидетельствовывалось, что они есть «исправные хозяева и лучшего поведения».²⁶

Первоначально в Петергоф были переведены Ф. Бич из Ново-Саратовской, а также М. Лорер, П. Шмидт и И. Эйдемилдер — из Среднерогатской колоний. В 1835—1836 гг. к ним присоединились жители последней А. Лорер, Д. Фришлер и А. Бауэр. Таким образом, число домохозяев составило 7 человек. Часть из них являлись взрослыми сыновьями, отделившимися от своих семейств, другие же,

1835-1836 гг.

напротив, переселились, оставив хозяйства своим детям на прежнем месте жительства. При этом от сельских приказов была потребована и получена гарантия в том, что «через переселение означенных колонистов хозяйства, из коих они выбывают, не потерпят расстройств».³⁷

Колонистам была отведена выбранная ими земля по берегу Самсоновского канала и лесные угодья вне пределов колонии, выдана суда на обозначение и постройку домов в размере 6000 руб. на семейство. По истечении 10 льготных лет они обязывались платить по 50 руб. в год с семейства в уплату долга, поземельную подать по 5 руб. за десятину, а также государственные подати.³⁸

Новую колонию Николай I повелел назвать в честь супруги, императрицы Александры Федоровны, Александринской.

В 1842 г. сама Александра Федоровна выразила желание поселить колонию на приобретенной для нее из частного владения в 1826 г. мызе Знаменской. По дороге от Знаменского двора на Ропшу были построены дома для четырех хозяев, в числе которых были М. Лорер и Я. Беккер из Среднерогатской, И. Шеффер из Ижорской и М. Траубнер из Кронштадтской колоний. Поселение было осуществлено на общих основаниях, исключая некоторые дополнительные льготы, предоставленные от имени императрицы. Поскольку колония входила в состав мызы, она также получила название Знаменской.³⁹

Значительное число колонистских семейств было переведено и за пределы С.-Петербургской губернии.

В 1821 г. по инициативе военного министра А. А. Аракчеева две семьи были помещены на территории военного поселения на р. Волхов в Новгородской губернии (колония Горелая); в 1835 и 1836 гг. в I и II округа пахотных солдат было переселено 91 семейство из Ново-Саратовской, Ижорской, Стрельнинской и Кипенской колоний и образованы две другие колонии на нонгородской земле — Александровская (30 дворов) и Николаевская (61 двор).

В 1847 г. из амбургских колоний, экономическое положение которых продолжало оставаться бедственным, еще 47 семей были отправлены в Екатеринбургскую губернию.

Упомянув о деятельности властей по расселению колонистов, следует, однако, отметить, что подавляющее большинство колоний-выселок под Петербургом было основано без их участия самими колонистами на купленной или арендованной земле. Крупные «дочерние» колонии возникали, как правило, не одновременно, а постепенно, по мере приобретения отдельных семьями все новых и новых земельных участков.

Этот процесс можно проследить на примере первого из образовавшихся таким образом значительных поселений — колонии Гражданка. В конце 1820-х годов жители старых колоний начали расселяться на земле между д. Мурино и Лесным; в 1827 г. братья Вализеры из Ново-Саратовки купили по 7,5 дес. земли, относившейся к Муринскому имению графа Воронцова. В 1830 г. к ним присоединились среднерогатские и ижорские колонисты: Амань (приобрели участки в 19 и 10 дес.), Эйдемиллеры (7,5 и 7,5 дес.), Шеффер (15 дес.), Бауэр (15 дес.); еще 7,5 дес. присовокупил к своему участку

А. Вализер. 15 дес. было куплено Фогельзангом из Ново-Саратовки из находившихся тут же владений помещицы Быковой.⁴⁰

В 1836 г. выходцами из Ново-Саратовской и Среднерогатской колоний были куплены 92 дес. земли у графа Воронцова, помещиков Беклешова и Пискарева. В 1857 г. колонист Бич из Средней Рогатки приобрел участок площадью 40 дес. у генерала Чижикова.⁴¹

Помимо новых колоний между д. Мурино и Лесным, в 20—30-е годы возникло несколько небольших поселений по Петергофской дороге, на том же участке, что относился к Петербургскому уезду. В 1825 г. колонистами было куплено 38 дес. у деревни Соломина (колония Соломина, или Буксгевдено); в 1836 г. на купленном участке в 90 дес. возник Поселок Шефферов; в 1838 г. было положено начало Поселку Берчей (члены этой семьи приобрели в течение нескольких лет 94 дес. земли).⁴²

Примерно в это же время жители старых колоний начали покупать земли выше Новосаратовки по течению Невы, в Шлиссельбургском уезде. С 1832 г. владелица находившейся здесь финской деревни Овчино помещица Фразина постепенно распродала земли этого имени, разбив их на мелкие участки, вследствие чего финская деревня перестала существовать, а ее название закрепилось за возникшей на ее месте немецкой колонией. К концу 1840-х годов в последней насчитывалось 17 семейств; еще 7 хозяев, имея здесь землю, оставались жить на прежних местах.⁴³

Дальнейший импульс этому процессу был придан аграрными преобразованиями 60-х годов XIX в. О его масштабах дает представление тот факт, что, к примеру, в Петербургском уезде на долю колонистов, составлявших 6% сельского населения, приходилось более 60% приобретенной крестьянами в собственность земли.⁴⁴

Количество основанных на купленных землях дочерних колоний росло из года в год.⁴⁵ Янино (1853), Безбородкино, или Уткина Заводь (1856), Приютино (1857), Ковалево (1860), Каменка (1865), Фарфорова (1865), Ручьи (1865), Ново-Парголово, или Шувалово (1868), Малая колония у Средней Рогатки (1868 или 1875), Ново-Александровская (1872), Веселый Поселок (1880), колония возле д. Мурино (1889 или 1895), Широкие Места (1895), Волково (1892 или 1900), Незадолго до начала Первой мировой войны ижорскими колонистами была основана «Lager-Kolonie» (1912), уже после революции возникла колония «Rote Ansiedlung» (1918).

Итак, образование немецких колоний в С.-Петербургской губернии было длительным процессом, вместившим в себя несколько этапов, каждый из которых имел свои характерные особенности.

К сожалению, история распорядилась так, что создававшаяся на протяжении более чем полутора столетий было уничтожено в очень короткий срок, и лишь в наши дни вновь встал вопрос о возрождении под Петербургом поселений российских немцев.

¹ ПСЗ. Собрание I-е. С. 1649 по 12 дек. 1825 г. СПб., 1830. Т. 1—45. (Далее: ПСЗ-1).

² Там же. Т. 16. С. 256. № 11720.

³ Там же. Т. 16. С. 313—315. № 11880.

- ³ Троицкая С. М. О некоторых источниках по истории землевладения в Ингерманландии в первой половине XVIII в. // Источниковедческие проблемы истории народов Прибалтики. Рига, 1970. С. 125.
- ⁴ История крестьянства России с древнейших времен до 1917 г. М., 1993. Т. 3. С. 284.
- ⁵ ПСЗ-1. Т. 18. С. 927. № 13325.
- ⁶ РГИА. Ф. 383. Оп. 29. Д. 1138. Л. 13—15.
- ⁷ Там же. Л. 16—17.
- ⁸ Там же. Л. 10.
- ⁹ Плева И. Р. Манифест Екатерины II от 22 июля 1763 г.: обещания и реальность. // Российские немцы на Дону, Кавказе и Волге: Материалы российско-германской научной конференции. Анапа, 22—26 сентября 1994 г. М., 1995. С. 29.
- ¹⁰ РГИА. Ф. 383. Оп. 29. Д. 1138.
- ¹¹ ПСЗ-1. Т. 24. С. 626—627. № 18006.
- ¹² РГИА. Ф. 383. Оп. 29. Д. 1138. Л. 3, 6 об., 9.
- ¹³ Там же. Д. 1153. Л. 162—168, 171—174, 204 об.—207.
- ¹⁴ Там же.
- ¹⁵ Там же. Д. 1170. Л. 83 об.—84 об.
- ¹⁶ Там же. Л. 83.
- ¹⁷ ПСЗ-1. Т. 31. С. 836—837. № 24766.
- ¹⁸ Там же. Т. 37. С. 38—39. № 28124. С. 180. № 28252.
- ¹⁹ См.: Аух Э.-М. Немецкие колонисты в Закавказье // Российские немцы на Дону, Кавказе и Волге. С. 101—120.
- ²⁰ РГИА. Ф. 493. Оп. 8. Д. 52.
- ²¹ Там же. Ф. 383. Оп. 29. Д. 1186. Л. 31.
- ²² ПСЗ-1. Т. 40. С. 431. № 30459.
- ²³ Там же.
- ²⁴ РГИА. Ф. 383. Оп. 29. Д. 1186.
- ²⁵ ПСЗ-1. Т. 40. С. 431. № 30459.
- ²⁶ РГИА. Ф. 383. Оп. 29. Л. 1201. Л. 14.
- ²⁷ Там же. Л. 16.
- ²⁸ Там же. Л. 20 об.
- ²⁹ Там же. Ф. 1589. Оп. 2. Л. 250.
- ³⁰ Материалы по статистике народного хозяйства в С.-Петербургской губернии. Вып. 5. Крестьянское хозяйство в С.-Петербургском уезде. СПб., 1887. Ч. 2. С. 307.
- ³¹ Там же. С. 306.
- ³² Там же.
- ³³ Келлен Л. И. Об илордческом, преимущественно немецком населении С.-Петербургской губернии // Журнал Министерства внутренних дел. 1850. Ч. 32. Кн. 2. С. 201.
- ³⁴ Материалы по статистике народного хозяйства... С. 143.
- ³⁵ Колонии Ново-Парголово и Фарфоровая были основаны на арендованной земле.