

Сергей Глезеров

ЛЕСНОЙ, ГРАЖДАНКА, РУЧЬИ, УДЕЛЬНАЯ...

Сергей Глезеров рассказывает о результатах своих исследований истории северных городских окраин Санкт-Петербурга. Впервые в краеведческой литературе столь обстоятельно изложена летопись обширнейшего района Гражданка и описана благородная деятельность подвижников-краеведов Лесного от до-революционной поры до наших дней. Издание насыщено уникальным иллюстративным материалом. Малоизвестные любопытные сведения, приводимые в книге, несомненно, заинтересуют всех неравнодушных к истории Северной столицы.

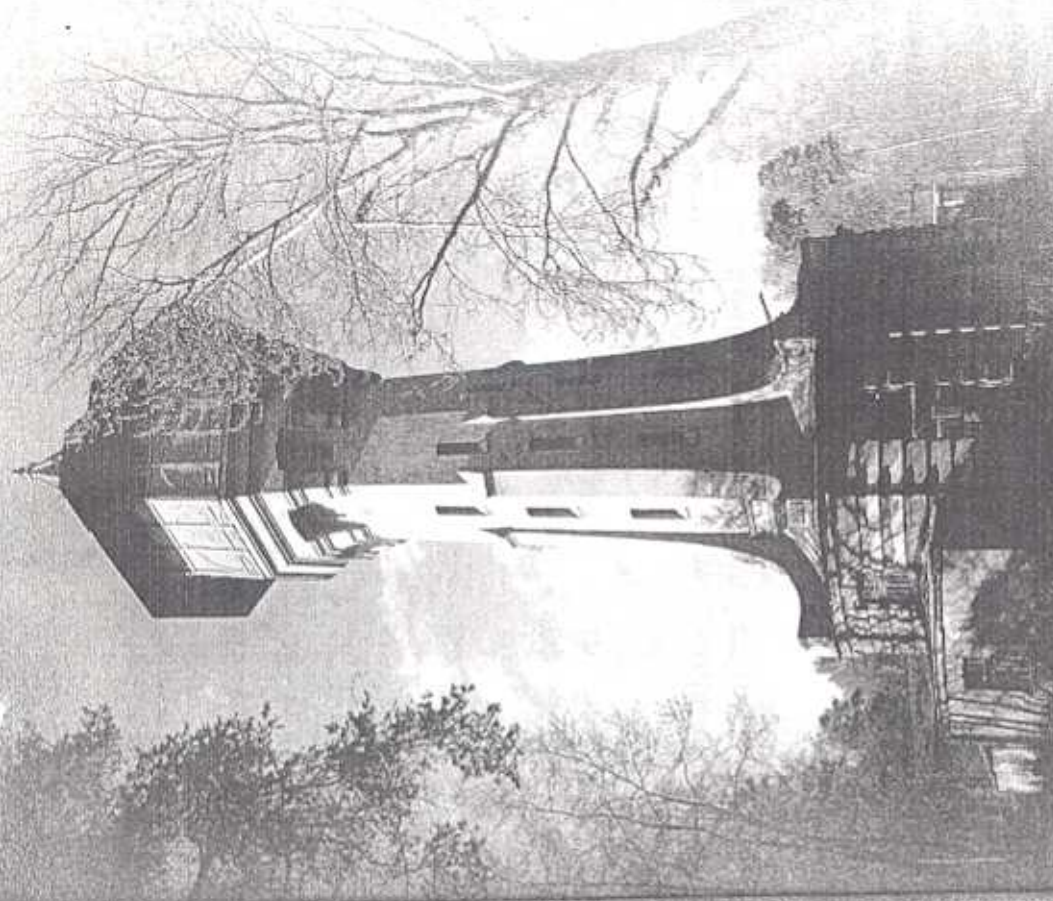
КАТО: Глезеров С. Лесной,
Гражданка, Ручьи, Удельная



БЧ.1

Цена: 341 Р

Сергей Глезеров



ЛЕСНОЙ, ГРАЖДАНКА, РУЧЬИ, УДЕЛЬНАЯ...

С. Глезеров

БЧ

ЛЕСНОЙ, ГРАЖДАНКА, РУЧЬИ, УДЕЛЬНАЯ...

Фурсенко А.А. 424	Шевелев А.А. 137
Фурсева Е.А. 434	Шехатов Д. 115-118
Хаджили А. 287	Шевяк Е.П. 288, 294
Хаввада И.М. 434	Шевяк П.П. 288, 290, 291
Хари А.Р. 126	Шервуд Л.И. 233
Хлопик В.Г. 262, 264, 361	Шершова В.П. 123
Холодовская Н.В. 68	Шершух Д.Ю. 119, 204
Хорунженский Э.З.	Шеффер П.А. 336
Хромов П.А. 395	Шевальер З.Г. 335
Цензор Д.М. 99	Шевальева О.Г. 135, 136, 357
Церетели Э. 177	Шимановский Л.И. 252
Циглер Фриц-Шафгаузен Э.К. 32	Широмова Т.П. 317
Чалова В.И. 232	Шихарини 83
Чарторайский А. 19	Шлесингер 39
Чарская Л.А. 74	Шмаков П.В. 263
Чарушин Е.И. 218	Шмаков Т.В. 278
Чебаров М.С. 107	Шмыдт О.М. 107
Чебурухин В.В. 184, 189, 266, 336, 337, 465	Шмелев В.О. 79
Чернов Д.К. 32	Шнейдер Л.Л. 252, 256
Чернов К.Н. 294	Шталеберг Е.И. 119
Чернов К.П. 118, 121, 122, 125, 294, 319	Штрембах С.Ю. 363
Чернов П.К. 120	Штротман Н.В. 383, 412
Чернова Е. 120, 121, 123	Штармер В. 343
Черный С. 99	Шульц И.А. 50
Черыгина Т.Т. 148	Шустер И.М. 404
Чехов А.И. 401	Эдемиллер 325
Чистонин Н.Я. 295, 305	Экстрем А.А. 60
Чубалов А.И. 218	Эристов 84
Чугуриш И. 181	Эрицарт 336, 367
Шабалин М.Н. 184-186	Юденич Н.И. 197, 198
Шавельский Г.И. 138	Юхалева П.В. 190
Шадрин Л.Н. 216	Яковлева В.И. 356
Шапокин Ф.И. 6, 166, 167, 213, 230, 279	Яковлев Г.Т. 265
Шапалова Е. 10, 112, 113, 265, 219, 220	Яковлев В.А. 260, 267
Шапалова А.И. 112, 206	Якова Г. 414
Шаргородский И. 13	Янков А.И. 42, 73
Шаталов М.А. 77, 78, 189, 196, 361	Яковлев 49
Шафиров П.И. 323	Яриш Г.М. 79
Шелов Е. 142-143, 316	Яновский Л.И. 180
Шварцман И.М. 256	Янович А.Г. 286

СОДЕРЖАНИЕ

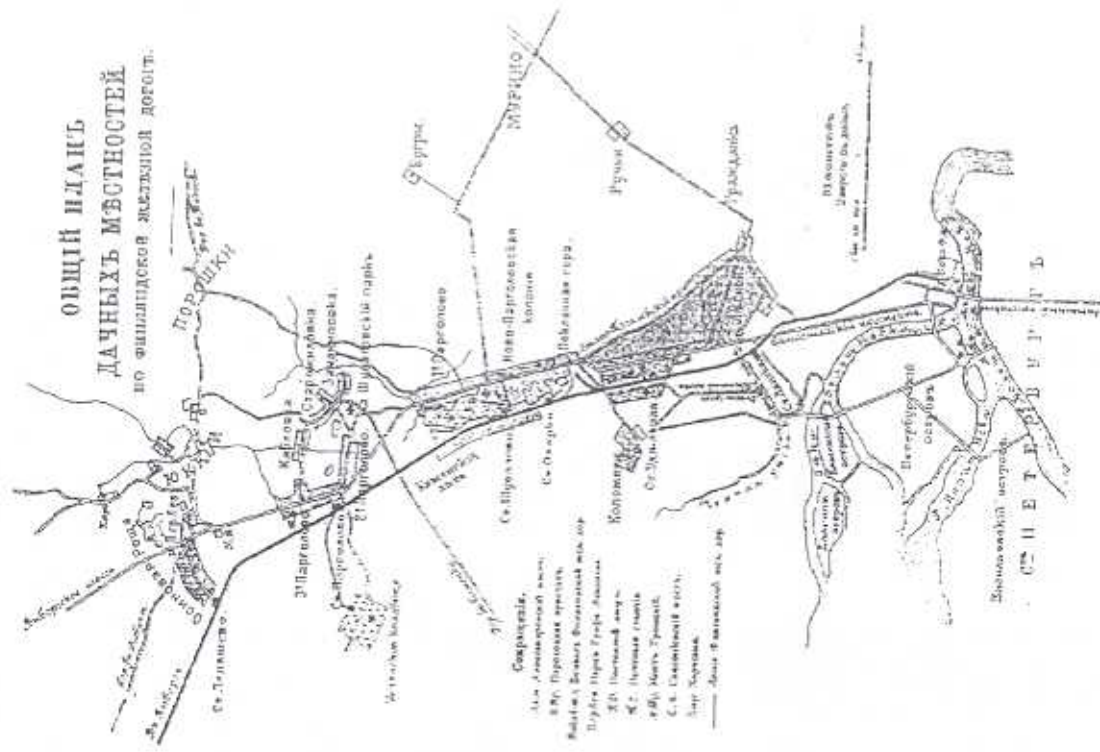
ОТ ИЗДАТЕЛЕЙ	3
ПРЕДИСЛОВИЕ	5
ЛЕСНОЙ	12
От Славской Мызы	27
«Русский Кембридж»	35
Быт и благоустройство	46
Лесовские «огнеборцы»	65
Коммерческие училища	71
Театры и увеселения	80
Спортивные строения	84
Лесовские жители	118
Традиции мелочерия	156
Образцовая «лесная ферма»	166
Легенды и мифы старого Лесного	178
От тайных обществ до времени Гражданской войны	200
Между двух войн	220
В годы блокады	233
Места смерти и памяти	238
На смене привилегий	257
В борьбе со стихией	262
Научный городок	269
История Лесного	321
ГРАЖДАНКА	321
Образцы толерантности	328
«Немский угол»	332
Улицы старой Гражданки	335
Пожарная дружина	338
Меж двух войн	347
В годы войны	359
Новая жизнь на Гражданке	365
РУЧЬИ	365
От деревни до совхоза	369
Ручьевская география	372
«Не ослась, память»	377
УДЕЛЬНАЯ	377
До и после земледельческого училища	387
Быт и благоустройство	393
Увеселения, театры, спорт	401
Жители Удельной	407
Благотворительность и церковная жизнь	413
В годы революции и Гражданской войны	417
В городской черте	427
Село в Удельной	434
История Удельной и окрестностей	437
ПОКЛОННАЯ ГОРА	436
НОВО-ПАРГОНОВСКАЯ НЕМЕЦКАЯ КОЛОНИЯ	465
ЛИТЕРАТУРА	465
ИМЕННОЙ УКАЗАТЕЛЬ	471

своей жены — Ланских, расположенных по другую сторону Выборгской дороги, а с другой — желанием проводить лето вблизи от столицы. Впоследствии он купил еще часть земли у графа Безбородко, хозяйина Полкостроно, и стал владельцем колоссального пригородного имения, простиравшегося от Выборгской дороги до деревни Пискаренки и от Полкостроно почти до Поклонной горы.

Именно при И.И. Кушелеве Спасская дача стала именоваться «мызой». Основное внимание И.И. Кушелев сосредоточил на превращении мызы в свою летнюю резиденцию. Зимой он жил в своем доме на Дворцовой площади, а здесь проводил лето. При И.И. Кушелеве на мызе выстроили большой дом со служебными постройками, а сад превратили в парк с необычной формы прудом с островками, аллеями, тротуаром, беседками и домиками для гостей.

Спустя много лет, еще в начале XX века, как востомпание о прежней жизни в Беклеповском парке (о Беклеповых — см. далее) сохранились памятники, установленные в конце XVIII века И.И. Кушелевым, — колонна в память «внучрот» Екатерины, обелиск в честь любимой собачки Екатерины II (подаренной ей И.И. Кушелевым), а также памятник с урной, стоявший на острове в пруду, сооруженный в память единственного сына Кушелевых, погибшего на войне в Грузии. Надпись на последнем гласила, что он поставлен крестнику Екатерины II и Александра I — Александру Ивановичу Кушелеву, убитому на двадцать первом году жизни, и что «Тифлис служит ему гробницей». По воспоминаниям Галины Николаевны Есиновской, даже еще до войны 1941 года был цел обелиск, установленный И.И. Кушелевым в честь любимой собачки Екатерины II.

Значительное развитие в конце XVIII века получила и местность Спасской мызы: вместо одной маленькой деревни в 7 дворов выросло две деревни, получивших название от имени Кушелева, — Большая и Малая Кушелевки. Большая Кушелевка располагалась по обе стороны нынешнего проспекта Непокоренных (на участке от нынешних площади Мужества до улицы Буглерова — Большой Спасской улицы) и по бывшей Прибытковской улице, называвшейся «Задней линией» (продлегла к северу от нынешнего проспекта Непокоренных, ныне — внутри квартала современной жилой застройкой).



Северные окрестности Петербурга в конце XIX века

и развития краеведческих организаций в Лесном не является исключением. Пусть оно еще раз напомнит, что во все времена краеведением занимались искренние и бескорыстные подвижники, страстно влюбленные в свою «малую Родину». К сожалению, послереволюционная эпоха краеведения в Лесном разбилась о бюрократическое равнодушие чиновников и препоны политического характера. Будем надеяться, что нынешние лесовские краеведы не столкнутся с подобными проблемами...



ГРАЖДАНКА

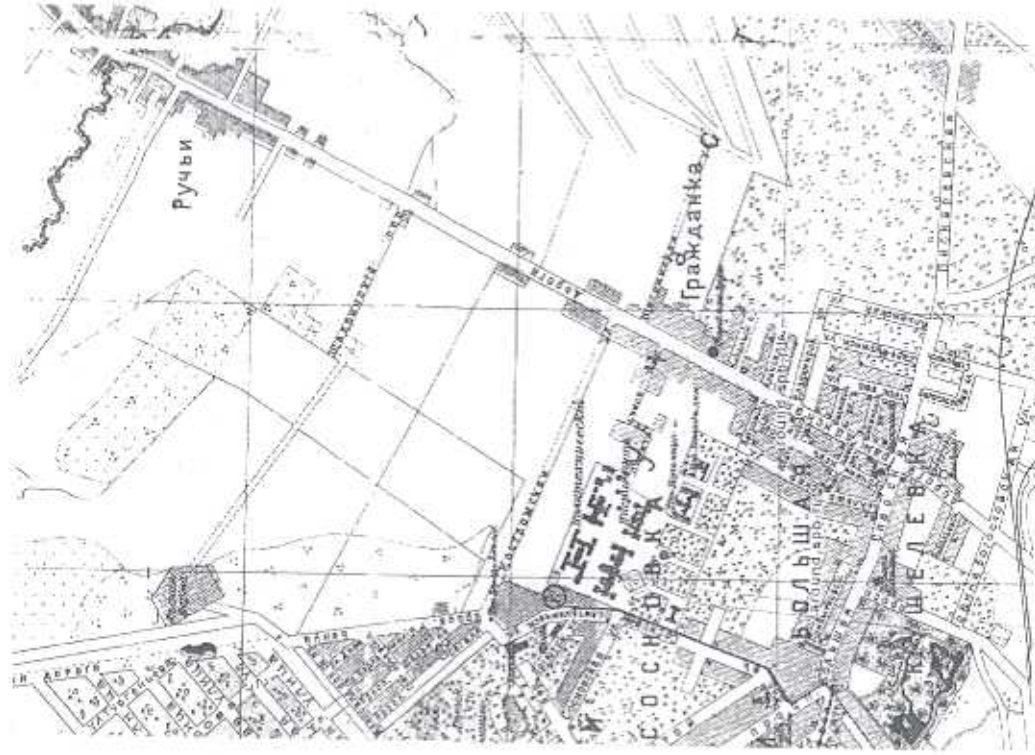
«Гражданкой» сегодня называют обширный район пологостройек, простиравшийся от проспекта Непокоренных к северу — до Суздальского проспекта. Однако исторически Гражданка занимала гораздо меньшую территорию, причем существовало несколько поселений, они располагались рядом и плавно перетекали друг в друга: Дорога в Гражданку, Колония Гражданка (она же Немецкая Гражданка) и Русская Гражданка. Бок о бок здесь многие десятилетия жили люди самых разных национальностей, главным образом — русские и немцы.

Образец толерантности

Исторически название «Гражданка» связано с близостью к городу и первоначально звучало как «Горожанка». Достоверно установить временной рубеж трансформации «Горожанки» в «Гражданку» не представляется возможным.

Народная топонимика существует по собственным законам... Конечно, название района «Гражданка» ассоциируется с гражданственностью, или с гражданским сознанием. Неслучайно подземный вестибюль станции метро «Гражданский проспект», введенной в строй в 1978 году, на следующий год после принятия «брежневской конституции», украсил герб Советского Союза (шпале он превратился там в историческую достопримечательность ушедшей эпохи).

По некоторым данным, поселение под названием «Горожанка» возникло еще в конце XVIII века на дороге из Петербурга в Мурино. Основал деревню Горожанку на землях своего обширного муринского имения Александр Романович Верощин, переселив сюда русских крепостных крестьян. По легенде,



Гражданка на карте Петербурга и пригородов 1916 года

название села связано с первыми поселенцами этих мест в петровские времена, назиданно переселенными из городков Муромского уезда. Впрочем, известно, что некое поселение существовало тут еще со шведских времен.

В 1712 году Петр I подарил деревню Мурино со старым шведским кабаком своему сподвижнику барону П.Д. Шафирову. После того как в 1723 году Шафиров попал в опалу и был отправлен в ссылку, Петр I издал указ: «...Шафировские имения писать на государя». В том же году Петр I подарил Мурино генерал-майору И.Д. Дмитриеву-Мамонову, чья дочь в 1749 году продала имение Роману Илларионовичу Воронцову. С тех пор и вплоть до самой революции селом Мурино владел знаменитый род Воронцовых, давший России многих выдающихся государственных деятелей.

Роман Илларионович Воронцов, расширяя имение, создал на его территории две деревни — Новую и Ручьи, куда переселил своих крепостных крестьян из собственных владений в других местах. В завещании Р.И. Воронцов оставил Московскую и петербургскую недвижимость сыновьям. Там же говорилось, что «...при делении между собой просит не дробить их на части». Таким образом, с 1774 года Мурино со всеми делениями стало принадлежать Александру и Семену Романовичам Воронцовым.

Семен Романович Воронцов пребывал в частых отъездах, и дело отца по благоустройству имения продолжил Александр Романович. Именно он покупал новые земли, крепостных крестьян и устраивал новые поселения. Так возникли при А.Р. Воронцове деревни Горожанка (позже именовавшаяся Гражданкой), а также Рыбачья (потом Рыбацкая) и Даврики.

В 1820-х годах рядом с Гражданкой возникла Колония Гражданка — одно из довольно многочисленных поселений немцев в предместьях Петербурга. Немецкие колонисты появились в Петербургской губернии в эпоху царствования Екатерины Великой. Императрица в начале 1760-х годов своими манифестами пригласила иностранцев различных сословий селиться в России, обещая за это всецелые льготы, в том числе свободу вероисповедания, свободу от податей и служб на срок от 10 до 30 лет и т. д. Однако из всех европейских народов откликнулись, в основном, только немцы, ибо большинство европейских монархов приняли меры против эмиграции своих подданных в Россию, а в тех странах, откуда выезд дозволялся, и так жили неплохо. Только немцы, и только из юго-западной части Германии, стали переселяться в Россию.

Прибывающие немцы стали образовывать свои поселения — колонии, а звать их стали «колонистами». Жили они замкнуто, хранили национальные устои и традиции, любым способом сопротивляясь ассимиляции. Ярче всего немецкие поселения в России проявились в Крыму, в Новороссии, в Польше и у нас — в Петербургской губернии. Общее число немцев, прибывших к концу XVIII века, составило около 50 тысяч человек.

Первой и одной из самых крупных колоний под Петербургом стала Ново-Саратовка, основанная в 1765 году переселенцами из Бранденбурга и Вюртемберга. Первоначально предполагалось, что они проследуют в район Саратова, и Петербург для них представлял что-то вроде «пересадочной базы». До Саратова они не досадили, однако следы поселения под Петербургом назвали «Ново-Саратовкой». Вскоре число колоний достигло уже не меньше десятка, они появились как в непосредственной близости к Петербургу, так и на удаленной территории губернии. Десятью два семейства колонистов поселились в окрестностях Ямбура, они основали там три колонии — Луцкую, Порховскую и Франкфуртскую. До конца 1810-х годов на карте Петербургской губернии возникали колонии, заселявшиеся переселенцами, только что прибывшими из Германии. Затем образование колоний происходило за счет расселения выходцев из существующих колоний на новые земли, так что к началу XX века на территории губернии находилось не менее тридцати немецких поселений.

Немецкие колонии были особым миром — замкнутым и обособленным. Внешний их облик хранил некоторые черты Германии и резко отличался от русского окружения: широкие улицы, обсаженные деревьями в два ряда, сады, иногда кустики роз в цветнике. Колонисты свято хранили свои национальные и религиозные традиции, поэтому их поселения выделялись своеобразными немецкими уголками на российской земле. Между собой колонисты говорили по-немецки, женились и выходили замуж только за немцев из других колоний. Но в отпущенных колонистов с жителями близлежащих мест никогда не возникали межэтнические конфликты.

Власти проводили политику по достаточно равномерному расселению колонистов по территории Петербургской губернии и за ее пределами. Однако, как отмечает историк Е. В. Бах-

мутская, «подавляющее большинство колоний-выселок под Петербургом было основано без участия властей самими колонистами на купленной или арендованной земле. Крупные «дочерние» колонии возникали, как правило, не одновременно, а постепенно, по мере приобретения отдельными семьями все новых и новых земельных участков».

Немецкая Колония Гражданка стала характерным проявлением этого процесса. Во второй половине 1820-х годов жители старых немецких колоний начали расселяться на территории между деревней Мурино и Спасской мызой, причём происходило это постепенно. В 1827 году братья Вализеры из Ново-Саратовки купили по 7,5 дес. земли, относившейся к Муриноскому имению графа Воронцова. Впоследствии именно этот год, 1827-й, считается годом основания Колонии Гражданка. А в августе 1927 года колонисты торжественно отметили 100-летие своего поселения...

В 1830 году к братьям Вализерам присоединились немцы из Среднерогатской и Ижорской колоний: Амана приобрели участки в 10 и 19 десятин, Эйсмиллеры — два участка по 7,5 десятин, Шеффер — 15 десятин, Бауэр — 15 десятин. Тогда же А. Вализер присосалил к своему участку еще 7,5 десятин. Колонист Фогельзанг из Ново-Саратовки купил 15 десятин из располагавшихся тут же владений помещика Быковой.

Затем происходило дальнейшее расширение немецкой колонии, образованнейшей таким образом на старой Муриноской дороге, которая шла к деревне Мурино. В 1836 году выходящая из Среднерогатской и Ново-Саратовской колоний приобрели 92 десятины земли у графа Воронцова, а также у владетель соседних земель — помещиков Беклеинова и Пискарева.

В 1857 году колонист Бич из Среднерогатской колонии купил земельный участок в 40 десятин у генерала Чижикова. Забегая вперед, отметим, что еще в 1930-х годах недалеко от Гражданки, за деревней Ручьи, располагалось небольшое селение немецких колонистов, название которого шло от немецкой фамилии Бич. Стояло там в ту пору всего несколько домов, где жило несколько семей. Адрес звучал следующим образом: «Деревня Ручьи, поселок Бичи».

К северу от Колонии Гражданка выросло русское село Русская Гражданка, а позже вблизи дороги, связывавшей Гражданку с Петербургом, возникло еще одно поселение, где жили

русские, финны и немцы — называлось оно «Дорога в Гражданку». Таким образом, прежнюю «большую» Гражданку можно с полным правом назвать «территорией веротеримости», или, как сегодня принято говорить, толерантности. Очень важно напомнить, что Петербург с самого своего основания являлся многонациональным и многоконфессиональным городом, и подобное мирное сосуществование людей различных национальностей служило обычным, рядовым явлением.

Территориально все три поселения — Дорога в Гражданку, Колония Гражданка (Немецкая Гражданка) и Русская Гражданка — располагались вдоль теперешнего Гражданского проспекта. На картах Петербурга начала XX века и последующих десятилетий эта трасса обозначалась под названием «Гражданская дорога».

12 ноября 1962 года на участке от Большой Спасской улицы (с 1964 года — проспект Непокоренных) до нынешнего Северного проспекта траса получила современное название — Гражданский проспект, а 27 июля 1970 года, в связи с расширением района новостроек его продолжили, от Северного до Суздальского проспекта. Как отмечается в «Топонимической энциклопедии Санкт-Петербурга», иногда в состав проспекта ошибочно включается Кушелевская дорога. Она действительно в 1817—1887 годах входила в состав Дороги в деревню Гражданка, но затем стала именоваться Дорогой в Кушелевку. Параллельно, с начала 1910-х годов, существовало и другое ее название — Кушелевская дорога. Сегодняшние ее границы — от проспекта Маршала Блюхера до проспекта Непокоренных.

В некоторых справочниках 1950-х — начала 1960-х годов всю Гражданскую дорогу делили на несколько участков по поселениям, находившимся вдоль дороги. От нынешнего проспекта Непокоренных примерно до улицы Фаворского траса звалась «Дорога в Гражданку», примерно от улицы Фаворского до улицы Гидротехников — «Колония Гражданка», а от улицы Гидротехников примерно до дома № 80 по Гражданскому проспекту — «улица Русская Гражданка».

Точные границы поселений вдоль нынешнего Гражданского проспекта определить довольно сложно, поэтому можно лишь условно обозначить их, тем более что различные исторические и краеведы порой противоречат друг другу.

По всей видимости, примерно от нынешнего проспекта Непокоренных до улицы Фаворского находилось поселение под названием «Дорога в Гражданку», затем простиралась Колония Гражданка. По воспоминаниям старожилов, границей Колонии Гражданка и Русской Гражданки служила Лавровая улица (где-то здесь жил земледелец Лавров). Она существовала до мая 1965 года и проходила от Гражданского проспекта в направлении улицы Бутлерова, причём отходила от Гражданского проспекта почти напротив Костромской улицы (плане ул. Гидротехников), упиравшейся в проспект с противоположной стороны. Необходимо отметить, что нередко возникает путаница, поскольку близости проходила Лавровская дорога, чье название шло от имени того же вышеупомянутого землевладельца. По данным «Топонимической энциклопедии Санкт-Петербурга», название существовало с 1912 года до 1960-х годов. Проходила магистраль от нынешнего проспекта Непокоренных до улицы Руставели.

Русская Гражданка заканчивалась чуть дальше железной дороги, проходившей от газовой котельной Политехнического института до Ручьев. То есть Русская Гражданка заканчивалась примерно за нынешним проспектом Науки. Далее она плавно перетекала в деревню Ручьи. Эта деревня располагалась по обеим сторонам нынешнего Гражданского проспекта, территориально немного не доходя до современного проспекта Просвещения.

За деревней Ручьи вдали открывался чудесный вид на село Мурино, над которым возвышалась, как и сегодня, красивая колокольня. Слева от дороги в Мурино простирались поля, а слева, примерно в полукилометре, находился жстонский хутор Рутта, за ним начинался лес. Перед войной жители хутора переселились в Мурино.

На въезде в Мурино располагалась еще одна немецкая колония северных пригородов. Исследователи называют датой ее основания 1889 или 1895 годы. По воспоминаниям старожилов, эта немецкая колония не носила отдельного названия, а располагалась она вдоль дороги в Мурино, на протяжении около 800 метров, до современного железнодорожного переезда. Здесь стояло примерно около 60 колониистских домов. По воспоминаниям муринских старожилов, среди немецких фамилий тут были Флейшманы, Клюмберы, Греспубли, Ягны.

Фогельянги (обычно их звали просто Фогелями). Только в начале села стояли дома русских жителей — Климовых, Клязских и Папкратовых. В народном обиходе эту южную окраину Мурица именовали «Климов край». Сейчас на месте немецкой колонии у въезда в Мурино — гаражи и новостройки...

«Немецкий уголок»

Немецкие колонисты под Петербургом занимались сельским хозяйством, ведь его с национальной педантичностью и тщательностью. Их поселения славилась картофелем, молочными продуктами и овощами. Занимались колонисты садоводством, а также разводили клубнику. Современники уважительно отзывались о колонистах, подчеркивали их трудолюбие и выносливость, отмечали образцовую чистоту и порядок на монетах улицах. Единственное, что не устраивало многих в быте колонистов, так это то, что те, в отличие от русских земледельцев, использовали в качестве удобрения для полей фекалии, поэтому запах отсюда шел невыносимый. Как отмечал один из обозревателей, общая черта колонистских селений — это своеобразное удобрение почвы: «Многие колонисты заимуют ассенизацию, как промысел», и «лишь благодаря обстоятельствам, дачники могут подышать время от времени чистым воздухом...».

Кроме сельского хозяйства, колонисты Петербургской губернии, как и финны-ингерманландцы, занимались «питомническим промыслом». Начало этому промыслу положил петербургский Воспитательный дом, основанный еще в 1772 году. Причина появления и развития «питомнического промысла» связана с большим количеством «незаконнорожденных детей», появившихся на свет в Петербурге.

При каждом полицейском участке в столице в те времена существовал бесplatный родильный приют, куда обращались за помощью женщины из беднейших слоев. Кроме того, имело немало частных убежищ «для секретных роженщ», где помогали дамам из более привилегированных слоев общества, находивших в непростую ситуацию. Из приютов и убежищ «незаконнорожденных детей» отвозили в Воспитательный дом. Кроме того, сюда приносили детей матери, не способные

содержать ребенка, чаще других — представители прислуги — кухарки, горничные. Они отдавали свое дитя в Воспитательный дом из-за бедности, к тому же общественное мнение осуждало их за «незаконную связь».

В Петербурге в год Ведомством императрицы Марии собиралось до десяти тысяч подкидышей. Из Воспитательного дома большинство «питомцев» отправлялись на «вскармливание» в деревни и села Петербургской губернии. Больше всего детей попадало в финские семьи, а также в семьи немецких колонистов. Объяснялось это очень просто: финны и немцы, как правило, были более зажиточными, поэтому могли обеспечить лучший уход за детьми. Питомцы служили и дополнительная рабочей силой, и неплохим источником дохода, поскольку за каждого взятого на «прокорм» полагалась ежесемейная выплата, до достижения им 16 лет, — около 5–6 руб. в месяц, а при выражении они становились хорошими работниками.

«Нуждась в рабочих, колонисты всегда рады принять в свой дом рабочую силу, а потому и откликаются с радостью на выказавшуюся в столице потребность куда-нибудь деть тех незаконнорожденных детей, которые являются здесь тысячами на свет Божий, — говорилось в изданной в 1881 году книге Жюльиовны Россия. Отечество наше в его земельном, историческом, племенном, экономическом и бытовом значении». И воспитательный дом, и частные люди по стовору, и притом последние в особенности часто, отдают несчастных детей на выкормку колонистам, те воспитывают их и затем пользуются их даровым трудом, не обращая внимания на их усталь и на их недосилие. Тысячи этих детей рассыпаны по всем колониям подтопичным и несут тяжелую работу на своих приемных отцов и матерей...».

...Были немцев-колонистов отличался строгостью и педантичностью. Попавши в Гражданку, петербуржец оказывался как будто совсем в другом мире. «Колонист тщательно выбрал одежду у него немецкого покроя, а колонистки являютя в то род, на рынок, в неизбежных челниках... — писал в 1903 году знаток столичного быта журналист Анатолий Бахтияров. — Филсон чепчика, вывезенного некогда из своего отечества, колонистка строго сохраняет и передает из поколения в поколение...».

Действительно, одежда колонистов вплоть до начала XX века отличалась от одежды русских крестьян. Как указывает

историк-этнограф И. В. Юхнева, колошты-мужчины носили длинный стуртук, брюки, заправленные в сапоги, шейный платок, фуражку. Женщины одевали длинные платья с несколькими накрахмаленными нижними юбками, передник, чепец (причем его носили как девушки, так и замужние женщины). На плечи нередко накидывали платки — либо тюлеры, либо пестрые русские.

«Во время работы мужчины пользовались передниками, если работа была грязная — черным, если чистая — белым, — отмечает Н. В. Юхнева. — По субботам колонисты надевали белые передники и шли подметать улицу перед своим домом; уборка улиц была обязанностью, за выполнение которой следил староста. Семейная и праздничная обрядность определялась принадлежностью к сваягелитско-лютеранской церкви, дети учились в приходских церковных школах».

А вот как описывал «немецкую деревушку» Гражданку Анатолий Бахтияров: «Дома довольно большие, в два этажа; обшиты тесом; впереди небольшой садик, в котором разбиты клумбы с цветами. Все дома построены по одному типу с неизбежными двумя балконами по фасаду. Заборы и палисады, окрашенные белой краской, стоят прямо, ровню, точно вытянулись в струнку. Внутри стены оклеены обоями».

«В старину у колонистов существовали патриархальные права, — указывал историк Михаил Пыляев, — нищих здесь никогда не было, если случалось кому впасть в нищету, то его родственники и соседи ему помогали, засевали своими семьями его поле, давали скотину и т. п. С такой помощью бедняк скоро поправлялся...»

Летом немецкие колонисты предлагали жилье для горожан, желанных выехать за пределы «душного и пыльного города», и Гражданка превратилась в недорогое дачное место. Как отмечалось в изданном в 1887 году «Описании и общем плане дачных местностей по Финляндской железной дороге», «в Гражданке дачи расположены по обе стороны Муринской дороги; позади их находятся крестьянские заправки, туга, а за ними — сосновый лес, служащий хорошим местом для ежедневных прогулок».

Правда, затем переписались многочисленные недостатки Гражданки как дачной местности: «отсутствие воды для купания, не совсем удобное сообщение с Петербургом, беспрепят-

ная езда по дороге окрестных крестьян, доставляющих свои сельские продукты в Петербург, с непривычными остановами и находящимся здесь грязном трактире для совершения выписки, все это делает Гражданку не совсем удобной местностью для дачного жилья, хотя дачи здесь, сравнительно, весьма недорогие».

Устойчивый «ассимиляционный» запах с колонистских полей — едва ли не самое главное, что не нравилось дачникам. Ну и еще — отсутствие увеселительных заведений. В основном — просто благодать: обилие свежих молочных продуктов и — никаких пьяных драк.

В религиозном отношении немецкие колонии под Петербургом представляли шесть общин (приходов) Евангелическо-лютеранской церкви России. Хотя колонисты — не единственные прихожане этих общин (кроме немцев, ими были эстонцы, латыши и шведы), в начале XX века в четырех из них они составляли большинство — в Ново-Саратовской, Стрельниковской, Петергофской и Ямбургской.

Колония Гражданка относилась к Ново-Саратовскому приходу, в нем немецкие колонисты составляли 97% прихожан. Кроме Гражданки и Ново-Саратовки, к приходу относились Среднерогатская, Фарфоровская, Изгорская, Ново-Пароловская колонии, Веселый Поселок, Овцыно и многие другие. Это был самый большой приход, в нем насчитывалось на то время 56% прихожан всех приходов. В приходе находились 5 из 10 лютеранских кирх, 7 из 9 молитвенных помещений, 10 из 18 церковных школ, где обучалось 66% учащихся.

В немецкой колонии Гражданка находилась лютеранская кирха св. Николая. Ее построили в 1900 году на пожертвования прихожан-колонистов — в честь тезоименитства Государя Императора Николая II. В день святого Николая чудотворца, 6 декабря 1900 года, кирху освятил пастор Ново-Саратовского прихода Германн Баргельс (или Баргельт), занимавший этот пост с 1875 года до начала XX века. В тот день в кирхе прошла первая конференция — восьми девочек и восьми мальчиков.

Репортер «Веломостей петербургского градоначальства», рассказывая об открытии кирхи, сообщал, что здание — скромное,

отметил из ее достояния «ступени серого мрамора». Здание кирхи — деревянное, увенчанное над входом колокольней, вмещало до трехсот человек, сильные места предназначались на двести человек.

Находилась кирха на углу нынешних Гражданского проспекта и улицы Гидротехников, примерно на том месте, где сейчас расположено здание телефонной станции. К кирхе был приписан молитвенный дом в немецкой колонии Веселый Поселок. Пастор Ново-Саратовского прихода имел «местопребывание» в Ново-Саратовке, и в течение каждого года он выступал с проповедями на немецком языке в других колониях, в том числе и в Гражданке. Кроме того, в колонии Гражданка существовала приходская школа, рассчитанная на 42 учащихся. Располагалась она за зданием лютеранской кирхи.

Улицы старой Гражданки

Названия большинства улиц Гражданки, ныне уже не существующих, происходили от имен местных землевладельцев — нередко первых застройщиков улицы. Так, упоминавшаяся выше Лавровая улица происходила от фамилии Лаврова — одного из местных землевладельцев. По данным «Памятной книжки С.-Петербургской губернии на 1905 год», Николай Александрович Лавров владел 17 десятинами земли в Колонии Гражданка.

С 1894 года известно название Федосеевой улицы, происходившее от фамилии домовладельца А.И. Федосеевой. С 1896 года улица звалась Федосеевской, а с 1911 года — Федосеевской. От фамилии домовладельца пошло и название Зубянинова переулка, известное с 1894 года. С 1897 года известно название Платоновской улицы, происходившее от фамилии домовладельца Платопова. С 1907 по 1964 год существовала Петровская улица, с 1914 по 1964 год — Щигринская.

Большинство улиц старой Гражданки упразднили при реконструкции района в середине 1960-х годов. Единственные улицы, сохранившие свое старинное имя, это — Старцева улица, чье название известно с 1898 года, и Старо-Муршинская улица, известная с 1912 года.



Г.А. Шиканов, его супруга Наталья Никитична и две младшие дочери Зоя и Шура. Фото 1904 года (из семейного архива Г.В. Милославской)

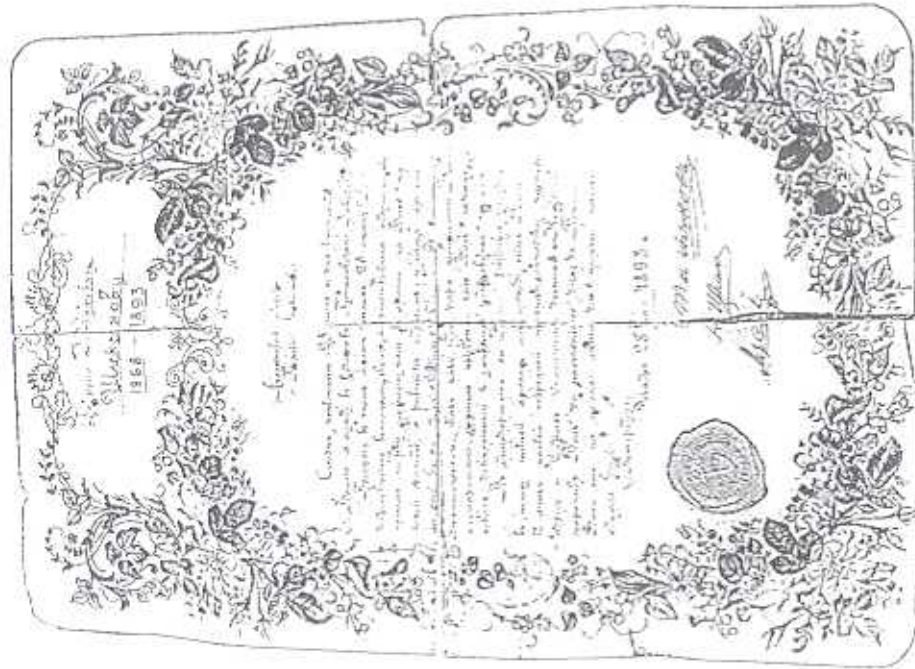
Не стало и Шикановской улицы, названной по имени купца Георгия Акимовича Шиканова. Сегодня в новостройках Гражданки, совсем рядом с прежней Шикановской улицей, живет плуцка купца Г.А. Шиканова — Галина Владимировна Михайловская.

Георгий Акимович родился в Подмоскowie, но в середине XIX века приехал «нокорить» Петербург. Дела его пошли успешно. Работу он нашел на Путиловском заводе: сперва служил там бухгалтером, а затем, при содействии Путилова, организовал артель по строительству домов на окраинах и в предместьях столицы. Руками его артельщиков выстроены одна из улиц на Гражданке, потом она заслуженно стала именоваться Шикановской. Улицу застроили добротные деревянные двухэтажные дома, их владельцы разработали участки, посадили сады. Георгию Акимовичу отдали здесь первый построенный дом — на углу Дороги и Гражданку. Адрес звучал так: Дорога в Гражданку, дом № 5.

Когда у Георгия Акимовича и его супруги родились дети, семье стало тесновато жить, и Шиканов выстроил рядом двухэтажный дом. К нему примыкал красивый сад с беседкой. Выкладистин на территории участка разместился еще четыре постройки, а самый первый дом Шикановы будут славить студентам Политехнического института.

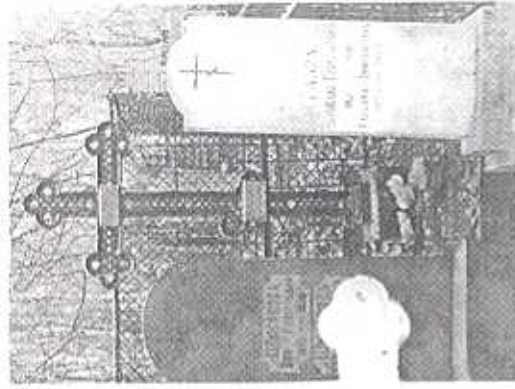
За труды Г.А. Шиканова удостоили звания «почетного гражданина С.-Петербурга» и вывели в купеческое сословие. В архиве Галины Михайловской сохранился уникальный документ — поздравление Георгию Шиканову в связи с 25-летием со дня поступления его на службу в Общество Путиловских заводов, датированное 28 декабря 1893 года.

Вот что говорилось в этом «адресе»: «Пролужка в этом месяце нелых 25 лет, добросовестно выполняли свои ответственные



Поздравление Г.А. Шаханова в связи с 25-летием со дня поступления его на службу в Общество Путиловских заводов, датированное 28 декабря 1893 года (из семейного архива Г.В. Михайловской)

обязанности, причем ни разу не поступало в артель на Вас никакой жалобы, а равным образом, и сама артель за это время была вполне довольна Вашей деятельностью, так как, благодаря честности Вашей и стараниям, артель приобрела через Вас немало новых доверителей и умножила число своих членов. В благодарность за Ваши усердные труды в пользу нашей артели мы



Старинный чугунный крест на могиле Г.А. Шаханова на «семейном месте» Шахановых Богословское кладбище, Дольская дорожка. Фото И.В. Суровой, 2005 год

предпочтем Вам в знак нашей искренней признательности настоящий адрес и Образ Спасителя, десница которого, сохранив Вас до настоящего дня, да Богословит Вас еще на многие лета для пользы нашего общего дела».

Икона эта, как драгоценная реликвия, сохранилась в семье Галины Владимировны до сих пор. Только серебряная риза не уцелела: ее сдали в 1920-х годах в «Торгсин».

«У деда было восемь дочерей, — рассказала Галина Михайловская. — Он умер в 1905 году, похоронен на Богословском кладбище — могилка эта сохранилась до наших дней. Крест на могилу Шаханова отливали на Путиловском заводе. Говорят, на похоронах был сам Путилов. После смерти Георгия Шаханова вся забота о семье легла на плечи бабушки, Целиты Никитичны. Она следила комнаты в доме студентам Политехника, что помогло ей «поднять» дочерей и дать им образование. Они учились в гимназии на Большой Спасской улице. Все выросли достойными людьми. Клавдия, Вера, Ольга, Дарья и Зоя пережили Великую Отечественную войну, работали преподавателями и врачами. Наверное, учащиеся Политехникума при заводе «Светлана» помнят еще Зою Георгиевну — самую младшую из сестер. Остальных судьба разбросала по свету».

Пожарная дружина

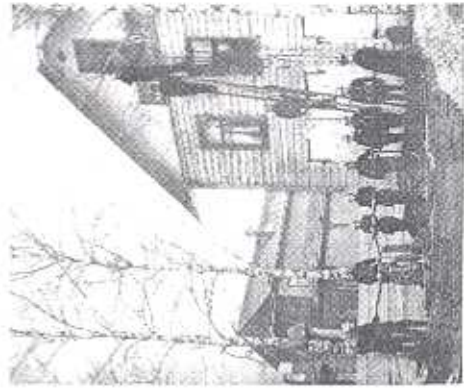
Летом 1898 года на Гражданке появилась собственная добровольная пожарная дружина. Впрочем, она стала не только собранием «отлеборцев», но и одним из центров общественной

жизни на Гражданке. Устав дружины приняли 10 декабря 1897 года, а в июне она ежегодно праздновала свое основание. 22 июня 1903 года торжественно отмечалась пятая годовщина ее существования. Учредителем и начальником дружины явился П.А. Шефер.

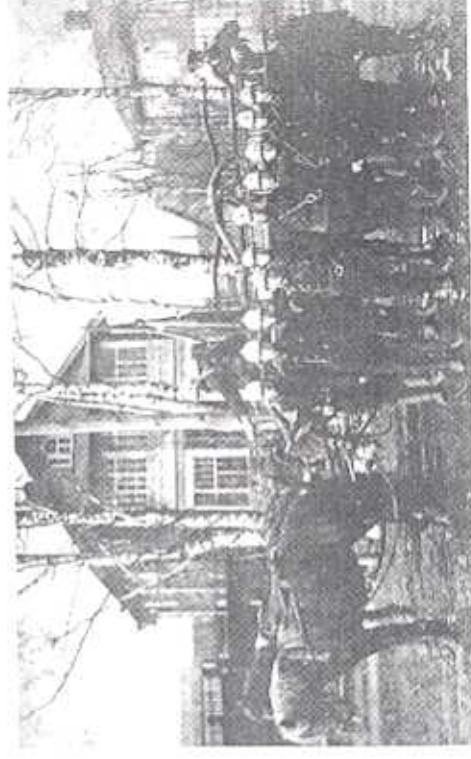
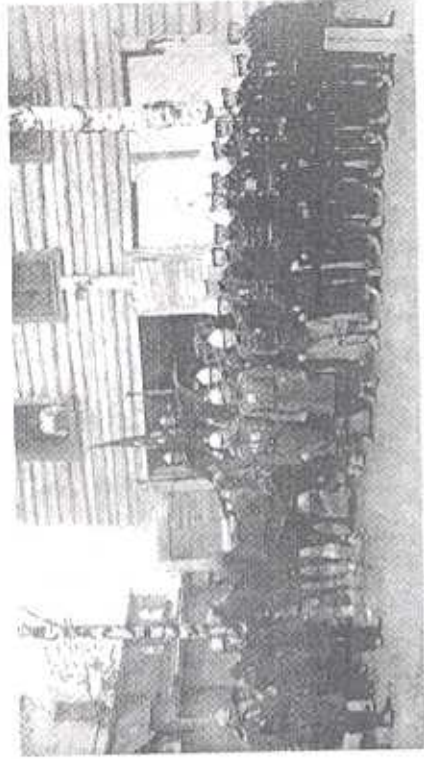
«Открыл пять лет назад свое дело с 332 рублей в кассе, Гражданская дружина в настоящее время имеет дело, обзавелся инструментами при многочисленном составе дружинников и вполне справедливо считается одной из лучших пригородных пожарных дружин, — сообщил в июне 1898 года „Петербургский листок“. — Стоимость пожарного инвентаря дружины достигает 5 тысяч рублей».

На торжества прибыли член совета Императорского Российского пожарного общества Гопфенгаузен, депутаты от столичной пожарной команды, представители от пожарных и страховых обществ и от земства. Духовенство совершило молебствие и окрошение присутствующих святой водой. После окончания торжественной церемонии дружинники поднесли свосму вылазнику г-ну П.А. Шеферу роскошную серебряную каску, а его помощнику П.А. Лаврову — награжденный серебряный знак Императорского Российского пожарного общества.

Репортер «Петербургского листка» добросовестно перечислил всех участников Гражданской пожарной дружины, награжденных знаком «За энергичную и плодотворную инициативную и плодотворную деятельность». Интересно в этих людей нам интересно, что все они немцы-колонисты. Итак, перечислим: Ф. Шефер, А. Шефер, А. Эйдемиллер, Ф. Валлизер, А. Валлизер, П. Фогельманг, Ф. Фогельманг, А. Бауэр, Х. Бауэр, Я. Бауэр, А. Бич, Ф. Бич, А. Эргардт.



Гражданская пожарная дружина, первая десятилетие XX века. Фото из личного архива В.В. Чепарухина



Гражданская пожарная дружина, первое десятилетие XX века. Фото из личного архива В.В. Чепарухина (фотографии переданы ему А.П. Франделюс, чей отец начал службу в Гражданской пожарной дружине, а затем был пожарным в команде при Политехническом институте)

«Тревога, поездка и демонстрирование пожарных машин и инструментов дали прекрасные результаты, — сообщил далее „Петербургский листок“. — Торжество закончилось городским обедом, во время которого была проинценена миска ристов и прочитаны многочисленные поздравительные телеграммы».

По данным «Памятной книжки С.-Петербургской губернии на 1905 год», Гражданская пожарная дружина насчитывала 11 почетных и 34 действительных членов.

Уже в советское время, в 1938 году, на базе Гражданской пожарной дружины организовали 34-ю команду (часть) Ленинградской пожарной охраны. В 1965 году она переехала из своего старого помещения в специально построенное здание на Гжатской улице, дом № 20, где располагается и сегодня. Впоследствии 34-я часть вошла в подчинение 1-го отряда Пожарной охраны. Слово «родословную» 34-я команда ведет именно с Гражданской пожарной дружины. Как отмечается в историческом формуляре 34-й пожарной части, «дружина считалась одной из сильных в пригороде Петербурга и отличалась высокой боеготовностью».

Меж двух войн

До февраля 1923 года деревня Гражданка входила в Муринскую волость Петроградского уезда Петроградской губернии. Затем ее административная принадлежность менялась очень часто. Сначала Гражданка вошла в Ручьевский сельсовет Токсовской волости, а потом — в Муринский сельский совет. В феврале 1926 года она вновь передается в состав Ручьевского сельского совета. С февраля по август 1927 года Гражданка входила в Наргдовскую волость, а с 1 августа 1927 года — в Парголовский район созданной тогда же Ленинградской области. С октября 1930 года Гражданку включили в состав Выборгского района Ленинградской области.

Вплоть до Великой Отечественной войны Колония Гражданка сохранила свой национальный колорит, хотя прежняя немецкая идиллия на Гражданке исчезла, еще с началом Первой мировой войны. Когда на питерских немцев стали коситься, как на соотечественников «злейших врагов России». Затем первое после революционное раскулачивание. Тем не менее, упоминание о любознательном образе Колонии Гражданка, «до наших дней сохранившей свой язык, обычаи и несколько замкнутый образ жизни», можно найти в путеводителе по Ленинграду даже 1940 года.

Лишь несколько дорог в Гражданке в 1920—1930-е годы были замощены булыжником, однако остальные улицы вовсе

не утопали в грязи, так как вдоль улиц и между домами имелись дренажные каналы. Песчаные дорожки около домов окаймляли аккуратные зеленые газоны.

Мощеные дороги поддерживались в хорошем состоянии, поскольку через Гражданку с раннего утра происходило оживленное движение караванов груженных телег. Вдоль главного тракта находилось немало чайных, различаемых по именам владельцев: в Русской Гражданке — чайные Смолина и Тарасова, в Колонии Гражданка — чайные Гитова, Солнцева и Болыпакова. В кузнице немца Юга можно было подковать лошадей.

По воспоминаниям старожилов, немецкие жители Колонии Гражданка отличались музыкальностью. Пианино имелось почти в каждом доме. У колонистов существовали три оркестра — для юношеского, среднего и старшего возрастов. Одной из традиций немских колонистов Гражданки являлось ежегодное празднование Дня урожая. В этот день местные жители собирались в разукрашенном илюминацией «Молоотильном доме» на Мирской дороге. (По данным «Топонимической энциклопедии», эта улица сохранилась до конца 1950-х годов,



Немецкие колонисты на празднике в честь 100-летия Колонии Гражданка, 1927 год (из семейного архива В.Я. Байэр)

ходили отвечать хором на вопросы пастора, разукрашивать кирху цветами и ветками зелени, а утром церковь была полным полем народа. Нас, в нарядных белых платьях, построили в гамбуре, впереди пастор с Библией. Открылись двери, грянул орган... Все люди встали... Вот уже прошло семьдесят лет, а я, как вспомню, плачу. Пастор провел утреню, пригласил нас, а потом родичи с букетами цветов поздравляли нас. С гостями мы все пошли домой, в нашем саду фотографировались. Скоро кирха перестала действовать, в ней сделали общежитие».

5 января 1935 года лютеранскую кирху закрыли и передали ее в общежитие. Прекрасный орган, стоявший там, безжалостно разрушили. По словам старожил, после бывшей кирхи дети еще долго находили трубочки от органа, но родители строго запрещали играть ими.

Здание кирхи, по одним источникам, разрушили еще до войны, по другим, — разобрали на дрова во время блокады. Многих из пасторов, служивших здесь, репрессировали. В 1934 году арестовали, а в 1938 году расстреляли в Воркуте Христиана Самуиловича Земке (1907—1938), служившего в церкви на Гражданке в 1930—1934 годах. В начале января 1935 года арестовали Николая Карловича Модерау (1896—конец 1930-х), кюстера (смотрителя) здания кирхи св. Николая в 1931—1932 годах. С 1933 по 1935 год он служил пастором в Эмильчине на Украине. В марте 1935 года Николая Модерау приговорили к 8 годам лагерей. Он отбывал срок в Мариинских лагерях Новосибирской области и погиб в заключении.

В мае 1935 года арестовали Вольдемара Густавовича Асмуса (1912—?), кюстера кирхи св. Николая в 1932—1933 годах. В последующие два года он являлся пастором церкви в колонии Ошчино, а также в Шувалово. 1 ноября 1935 года спецколлегией Ленинградского областного суда приговорили его к 4 годам лагерей. 8 декабря того же года его отправили в лагерь на севере в район Мурманска, впоследствии он жил на Волге.

27 ноября 1937 года по обвинению в шпионаже и контрреволюционной агитации арестовали Фердинанда Густавовича фон Бодунгена (1872—1938), периодически проводившего

службы в кирхе на Гражданке в 1933—1935 годах. Судьба этого человека особенно интересна. В 1893—1898 он обучался богословию в Дерптском (ныне Тартуском) университете. В духовный сан его посвятили 21 мая 1901 года в Петергофе и там же назначили на место пастора в приход церкви св. Петра, где он постоянно служил с 1901 года вплоть до ареста в 1937-м. Фердинанд фон Бодунген был учителем Закона Божия в частной коммерческой школе В. Штюмера и в частной гимназии Л. Татанцевой в Петербурге в 1899—1900 годах. С 1900 года преподавал Закон Божий в гимназии для мальчиков и в приходской 4-классной торговой школе в Петергофе, там же с 1903 года преподавал в летском приюте, находящемся под покровительством императрицы Александры Федоровны и в частной женской гимназии В.В. Павлова. 25 мая 1914 года его наградили золотым наперсным крестом, золотой цепью с изображением императорской короны. В августе 1915 года фон Бодунгена выслали в Иркутскую губернию на время военного положения по обвинению в прогерманской деятельности. В 1918 году он вернулся в Петергоф, а с 1920 года служил в церкви Ораниенбаума.

10 января 1938 года Комиссия НКВД и Прокуратуры СССР приговорила фон Бодунгена к высшей мере наказания. Приговор привели в исполнение, поконил фон Бодунген на печально известной Левашовской пустоши...

Несмотря на все исторические катаклизмы Гражданка продолжала жить особой полудеревенской-полугородской жизнью. Существовали тут и свои местные достопримечательности. К их числу относились «китайские огороды», находившиеся в Русской Гражданке, — там, где теперь расположены высокотовольный корпус Политехнического института и сами высокотовольные линии. Выращивали китайцы в основном лук и морковь. Рассказывают, что здесьние китайцы отличались зажиточностью и рульевские крестьяне ходили нанниматься к ним в работники — «баграчить».

А в районе внешней улицы Карпинского жили эстонские поселенцы. Они выращивали ягоды, и старжились Гражданки, которых в дельском детстве родители отправляли «к эстонцам за ягодами», до сих пор вспоминают их клубнику.

Еще одной достопримечательностью служил знаменитый колодец с «серебряной» водой, славившейся необыкновенной чистотой. Он находился на месте нынешнего дома 24 по Гражданскому проспекту. По словам старожилов, даже после того, как на Гражданку проложили водопровод, жители брали воду для самоваров только из этого колодца. Как пишет исследователь Гражданки Марина Никитина, «теперь колодец засыпан и срублен, стоявший неподалеку от него, последний старый тополь Колонии Гражданка...».

Лев Леонидович Голованов, живший на Старцевой улице, в доме № 8, рассказывал: «До войны и после войны с Германней по Гражданскому проспекту ходил автобус от Слетлановской площади до поселка Мурино (Меллежий Стан). До советско-финской войны 1939—1940 годов автобус довозил пассажиров только до моста через реку Охту. За мостом стояли пограничники, и начиналась пограничная запретная зона сразу за мостом. Во время купания в реке Охте запрещалось выходить на ее левый берег, и вдоль берега были пограничные патрули».

По воспоминаниям Галины Владимировны Михайловской, в 1920—1930-х годах, в пору ее детства и юности, «наша Шкановская улица была зеленой и тихой, с двухэтажными домами. На Старцевой улице в доме, где раньше находилась богадельня, открыли детский сад и красный уголок. Все население округа собиралось туда на собрания, смотреть спектакли — там занимались художественной самодеятельностью. Была у нас управдом тетя Шура Еремينا, которая весь округ держала в порядке, всех знала, и мы ушпилились, как может человек справиться с таким хозяйством. Многие из стариков ее помнят, и все до сих пор говорят ей спасибо. Запад «Светлана» каждое утро собирал народ на работу своими гудками, иногда на Кушелевке гудели паровозы, церковный колокол оповещал о праздниках — и опять тихо...».

Всей оравой мы ходили кунаться на реку Охту, что протекает в Мурино. Ходили по полям, через немское кладбище, до тех пор, пока милиция в склепах не нашла преступников. С весны до осени мы бегали босиком. Воздух на Гражданке всегда — чистый, ведь рядом не было дымных труб заводов. Все наше детство прошло около леса и пруда. Весь район Гражданки был в прудах.

Напротив теперешнего «Максидома», с противоположной стороны Гражданского проспекта, находилась пожарная часть. Когда там были в колокол или ржали кони, все ребята из округи бежали гуля. На бочке сидел пожарный Мотгорин в яркой «золотой» каске и правил лошалями. Спрашивали: «Где пожар?» «Нет пожара, лошади застоялись», — обычно отвечал он и подил их «на прогулку» вокруг квартала. Мы, конечно, шли рядом.

На углу Лавровой улицы на двухэтажном доме красовалась вывеска «Чайная», там же находились шлагбаум и стояли лошади-«тяжеловесы» с «лохматыми» ногами. Каждое утро обоз лошадей с рабочими ехал в город на заработки, и типично в округе нарушалась поканьем копыт лошадей по булыжной мостовой. Днем приезжал мороженщик с тележкой, всех оповещал. Все ребята высыпали на улицу. Во двор заходили мастеровые — «Точить ножи-ножницы», потом старьевщик кричал: «Халаат, халаат!», — и все отдавали ему ненужные вещи».

Жизнь на Гражданке была неторопливой и размеренной, не очень богатой на яркие события и исключительные происшествия. Три события, по словам Галины Владимировны Михайловской, будоражили жизнь обывателей Гражданки: пожары, случавшиеся крайне редко, приезд цыган и похоронные процессии.

Табор цыган обычно останавливался около Пискаревского леса. Оттуда слышались песни под гитару, там горели костры, и все население Гражданки, особенно молодые ребята, терпело покой. Целую неделю или больше цыгане отдыхали, поили лошадей, купались в ближайшем пруду, называвшемся «зеленка» по цвету покрывавшей его ряски.

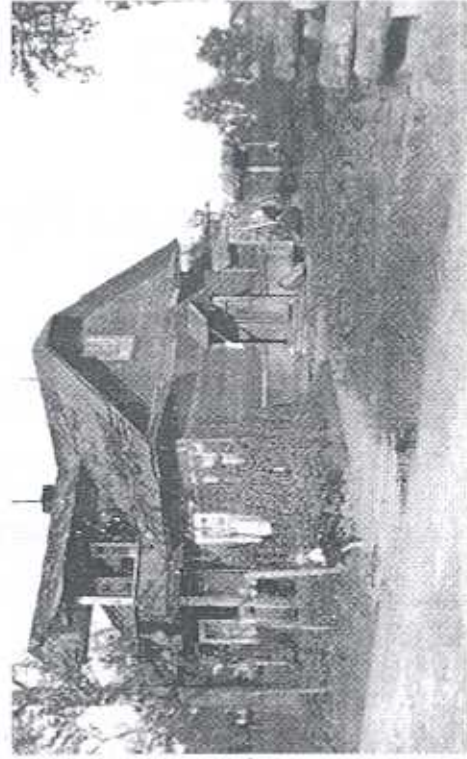
Петербургянка Наталья Васильевна Сурова передала мне записанные ею воспоминания о предвоенной жизни на Суворовской улице Гражданки. Ее предки жили в этих местах еще с начала XX века. Дед Наталья Васильевна, Арсений Семенович Веленисов, приехал двенадцатилетним мальчиком в Петербург из Тверской губернии. Он начал работать на обойной фабрике, однако случилось несчастье: отравившись свинцовой пылью, мальчик ослеп. Пришлось овладевать надомной профессией, посильной для незрячего, — изготовлению шток и кистей. В тридцать лет Арсений женился и купил участок с временной на Суворовской улице на Гражданке. В 1906—1907 годах,



А.С. Веденисов, 1875—1942 (из семейного архива Н.В. Суровой)



П.Л. Веденисова (Львовна), 1881—1969 (из семейного архива Н.В. Суровой)



Дом А.С. и П.Л. Веденисовых на Суворовской улице, № 7. Фото сделано 4 июля 1948 года (из семейного архива Н.В. Суровой)

получив сеуду на строительство, он построил здесь капитальный деревянный дом. Арсений Веденисов стал подлинным точных дел мастером, работу он получал на дом. Его жена, Пелагея Львовна, огвозила готовые изделия для продажи на шесточно-кистевязную фабрику.

В годы Гражданской войны, спасаясь от голода, семья Веденисовых оставила дом в Гражданке и уехала в родную деревню в Тверской губернии. Когда в 1926 году они вернулись в Ленинград, их дом на Гражданке был полностью заселен. В каменной комнате жили семьи по три-четыре человека. Вернувшегося бывшего хозяину пришлось с женой и шестью детьми ютиться в одиннадцатиметровой комнате...

У детей проявились склонности к музыке. Старший Костя играл на балалайке, Женя — на скрипке, Лена — на мандолине, Саша — на гитаре. Их товарищи Грisha Каретников и Клавочка играли на скрипке, Володя Григорьев — на гитаре. Играли чаще всего по вечерам после работы, сиди на краю канавы. Около дома собирались соседи. Молодежь (русские, финны, немцы) тапшевала. Играли в волейбол, в рухми — голочки, прямо на дороге. Эти довоенные вечера многим запомнились на всю жизнь.

В годы войны

Мирную жизнь на Гражданке прервала Великая Отечественная война. «Цельными днями, с июля 1941 года, через Гражданку шли войска с техникой на войну; наверное, из северных районов — Токсово и Медвежьего стана», — вспоминает Галина Владимировна Михайловская.

Второй поток, непрерывно двигавшийся через Гражданку, — беженцы. Так продолжалось почти до самой зимы 1941 года. По словам старожилов, беженцы «шли пешком, сжали на душполках, ночевали во дворах». Много людей уходило тогда с Карельского перешейка — это были советские переселенцы, после советско-финской войны расселенные на «новых землях». Они гнали скот и ташили свое незамысловатое имущество на чем придется, вплоть до детских колясок.

По берегам Муриноского ручья и Охты начал создаваться рубеж обороны. Земляные работы выполняли ленинградские женщины, вооруженные лопатами и прочим нехитрым инструментом. В короткий срок по берегам ручья возвели противотанковые валы. Их склоны делались острями, чтобы танки не могли пройти, а на местах необходимых пока проходов ставились падолбы. До сих пор их цепочку можно увидеть там,

где Муринский ручей пересекает современную улицу Руса-вель, в долине на левом берегу ручья сохранились надолбы, установленные летом 1941 года.

...В августе 1941 года в Гражданке началось принудительное выселение немецкого населения. По воспоминаниям старожилки Гражданки Валентина Вендиктова, «когда началась война, мне было восемь лет. В Гражданке стоял стон: в 24 часа выселяли немцев-колонистов».

Действительно, сразу же после начала Великой Отечественной войны «советские немцы» оказались между двух огней. Власть рассматривала их как пресловутую «пятую колонну» и делала все, чтобы ликвидировать остатки национальных автономий и выселить немцев подальше от фронта — в Сибирь, Казахстан, на Урал. А на оккупированных территориях немецкие власти также с достаточным недоверием относились к своим соотечественникам, нередко обвиняя многих из них... в большевизме.

25 августа 1941 года Военный Совет Ленинградского фронта принял постановление «Об обязательной эвакуации немецкого и финского населения из пригородных районов Ленинградской области» за № 196/сс. Принудительную эвакуацию предписывалось произвести в срок с 27 августа по 7 сентября. Местами назначения эвакуируемого населения значились Коми АССР и город Котлас Архангельской области.

По данным историка В.И. Мусаева, осуществление эвакуации возлагалось на областное управление НКВД. На местах проведением эвакуационных мероприятий руководили «тройки» в составе представителей исполкома районного совета, райкома ВКП(б) и уполномоченного райотдела НКВД. Эвакуируемым разрешалось взять с собой продукты питания весом до 200 кг на семью, одежду, белье, предметы первой необходимости и мелкий сельскохозяйственный инвентарь. В случае сопротивления эвакуации или отказа от выезда предписывалось выявлять и арестовывать зачинщиков.

30 августа 1941 года вышел секретный приказ НКВД СССР за № 001175 «О мерах по проведению операции по переселению немцев и финнов из пригорода Ленинграда в захваченную СССР» за подписью наркома внутренних дел и генерального комиссара государственной безопасности Л.П. Берия, издавший «во исполнение постановления Государственного

Комитета обороны СССР о переселении из пригородов Ленинграда в Казахскую ССР немцев и финнов». Согласно приказу, операцию надлежало провести в срок с 31 августа по 7 сентября. Из Ленинградской области следовало вывести 96 тысяч человек по железной дороге, в том числе водным путем от Ленинграда до Череповца 36 тысяч человек.

Расселить их предполагалось в четырех областях Казахской ССР — Карагандинской, Кызыл-Ординской, Южно-Казахстанской и Джамбулской. Проведение «операции» возлагалось на заместителя наркома внутренних дел В.П. Меркулова и начальника Управления НКВД по Ленинградской области П.Н. Кубаткина.

Однако осуществить приказ НКВД СССР удалось тогда только частично, так как немцы очень быстро окружили Ленинград и 8 сентября замкнули кольцо блокады. Во исполнение приказа успели вывести только 28 тысяч этнических финнов и немцев, большую часть из них поселили в Вологодской области.

Оставшиеся в блокадном кольце «советские немцы» оказались в подвешенном состоянии: их окончательная принудительная депортация являлась лишь вопросом времени. Впрочем, как отмечает историк Вадим Мусаев, «советские немцы» едва ли заслуживали такого отношения: хотя, возможно, среди них и были люди, относившиеся к советской власти неприязненно, но известно и другое: по уговорным делам за шпильки, диверсии, вредительство и т. п. финны и немцы привлекались гораздо реже, чем русские или украинцы.

Второй акт трагедии депортации, коснувшейся тех, кого не выселили в конце лета 1941-го, разыгрался весной 1942 года. 20 марта 1942 года было принято повторное постановление Военного Совета Ленинградского фронта за № 00714/з о высылке оставшихся внутри блокадного кольца финнов и немцев. За неделю до этого постановления, 12 марта, нарком внутренних дел Л.П. Берия утвердил план, согласно которому около 50 тысяч человек из числа эвакуированных из прифронтовых местностей по специальному плану должны были быть направлены на рыбные промыслы Сибири — в Красноярский край, Омскую и Иркутскую области. Именно туда и решили отправить ленинградских немцев и финнов.

Исполком Леноблсовета и областное управление НКВД должны были начать проведение «операции» 26–27 марта

1942 года, однако фактически выселение началось еще за несколько дней до постановления Военного Совета Ленинградского фронта. Выселяли в принудительном порядке, в 24 часа, хотя происходило это везде по-разному. Большую часть имущества приходилось оставлять на месте, скот отбирался под расписки. Всего из Ленинграда и Ленинградской области в марте—апреле 1942 по «специальному плану» вывели 38 112 человек — немцев, финнов, а также просто «политически сомнительных граждан».

Мурилец Александр Алексеевич Иванов стал свидетелем выселения немцев, живших в колонии на въезде в Мурино. Эшелон с товарными вагонами для депортируемых немцев и финнов-ингерманландцев подали на станцию «Десяткино». «Срок сбора был установлен в 24 часа, — вспоминает Александр Иванов. — Эшелон, вероятно, шел до станции «Пискаревка», а оттуда на станцию «Ладожское озеро». В память об этом печальном событии я подобрал брошенные при посадке самодельные саночки, из которых потом стал возить воду...»

«Можно утверждать, что эвакуация из блокированного города спасала людям жизнь, — отмечает историк Валдим Мусаев. — Однако о населении, эвакуированном обычным способом, в дороге и в местах прибытия заботились: снабжали продовольствием, одеждой. Спецэвакуация же фактически ничем не отличалась от высылки периода коллективизации: те же «телячьи вагоны», те же ужасающие условия в местах поселения».

Как вспоминает колонистка Гражданки Валентина Бауэр, на сборы давалось 24 часа, взять с собой вещей разрешалось не больше чем по 16 кг. По ее словам, «нерусское население Гражданки» стали вывозить 17 марта 1942 года.

«За сутки (по меншку — за плечами) оставили дом со всем нажитым добром и вынуждены уехать в Сибирь, — вспоминает Валентина Бауэр. — Надо было добираться до Финляндского вокзала. Папа остановил грузовую машину (там вели покойников, закрытых брезентом), дал пачку папирос, и нас довезли, а там на пригородном поезде — до Ладожского озера. Через Ладогу перевозили на грузовых машинах. Немцы до рогу обстреливали. Наша машина проскочила, а следующая ушла по льду. Мне, маме и отцу дали эвакуационные удостоверения. Привезли в Жихарево. Там поместили в товарные вагоны, на остановках кормили кашей и хлебом.

Попала я в город Красноярск, вербовщики записали на работу на лесозавод в Енисейске. Тут были и финны, и поляки, и очень много калмыков. Жили мы в общежитии. Клопов полно, спать невозможно. Отوبرали у нас паспорта, и до 1955 года были мы под комендатурой. Ходили туда каждый месяц на отметку. И только в 1955 году нам дали паспорта. На следующий год поехали в Ленинград хлопотать за свою квартиру. Ежедневно ходила по инстанциям, но круг был замкнут. Позже по разрешению моя семья переселилась на Украину в город Славянск Донецкой области...»

Оставшиеся на Гражданке жители в полной мере разделили все страшные тяготы ленинградской блокады — бомбежки, обстрелы, страшную первую блокадную голодную зиму. Нине Евгеньевне Медвинской было семь лет, когда началась война. Семья жила в доме № 15 по Старцевой улице. «В квартире было очень холодно, — вспоминает Нина Евгеньевна о первой блокадной зиме. — Мы жили в двухэтажном деревянном доме на втором этаже в отдельной двухкомнатной квартире. Голландскую печь в большой комнате топить было нечем. Мама где-то раздобыла „буржуйку“, приносила небольшую оханку коротеньких дровишек, и мы обогревались возле нее. По карточкам давно уже ничего не давали, кроме маленького кусочка черного, как уголь, хлеба. Под Новый год (1942-й) мама слегла. Она умерла от истощения 31 декабря. А за неделю до этого нам пришла открытка с военного завода, в которой сообщалось, что мой отец умер от голода прямо в цеху завода. Так я осталась сиротой...»

Во время войны на Гражданке разместились несколько важных для обороны Ленинграда военных объектов.

С осени 1941 года на Гражданке появился военный аэродром. После начала блокады авиация Балтийского флота оказалась лишенной большинства своих аэродромов. Поэтому срочно требовались новые площадки, пригодные для посадки боевых самолетов. Одну из таких площадок подготовили на месте опытного поля совхоза «Ручьи». Во время блокады она стала главной авиабазой Балтийской ударной авиации. Отсюда взлетали самолеты, защищавшие небо над «Дорогой жизни».

Первым в конце октября 1941 года этот аэродром осваял 57-й штурмовой полк, ставший затем 7-м гвардейским. В различные периоды на аэродроме «Гражданка» базировались и вели боевые действия разведчики 26-й отдельной авиаэскадрильи и 15-го авиаполка, летчики 12-го гвардейского штурмово-бомбардировочного и 21-го Краснознаменного истребительного авиаполков, 2-й эскадрильи 1-го гвардейского минно-торпедного полка и других частей ВВС Балтийского флота.

«Во время влета торпедососцы с торисдами под брюхом пролетали прямо над нашим домом, — вспоминает Лев Леонидович Голованов, живший на Старцевой улице. — Взлетно-посадочная полоса аэродрома пролетала по нынешнему проспекту Науки. Она началась от теперешнего Гражданского проспекта в направлении железнодорожной станции «Ручьи». Бомбосклад аэродрома находился в лесном массиве между нынешними улицами Верности и Пискаревским мемориалом, а бензосклад — между проспектом Непокоренных и улицей Бутлерова. На посадочной полосе в месте приземления самолетов была площадка, застланная гранитными плиточками с немецкого кладбища. Пруд, существующий сегодня на улице Бутлерова, образовался в результате бомбежки немцами аэродрома. После войны эту воронку использовали как песчаный карьер. На месте школы-интерната на Гжатской улице был карьер, в который упал подбитый наш истребитель „пешка“ и пролежал там до 1945 года».

Чтобы отвлечь авиацию противника от аэродрома «Гражданка», в полях между Мурино и Бутрами построили ложный аэродром. На нем установили фанерные макеты, изображавшие самолеты.

...Немало летчиков, влетавших с аэродрома «Гражданка», отдали свои жизни во имя победы. Мемориал нашим воинам расположен в западной части кладбища в поселке Мурино, где в обрамлении якорей и пропеллеров на гранитном постаменте установлены десять мемориальных досок с фамилиями, инициалами и званиями летчиков ВВС БФ и 13-й воздушной армии, базировавшихся на аэродроме «Гражданка» и погибших в боях за Ленинград в 1941—1944 годах. Среди них — три Героя Советского Союза.

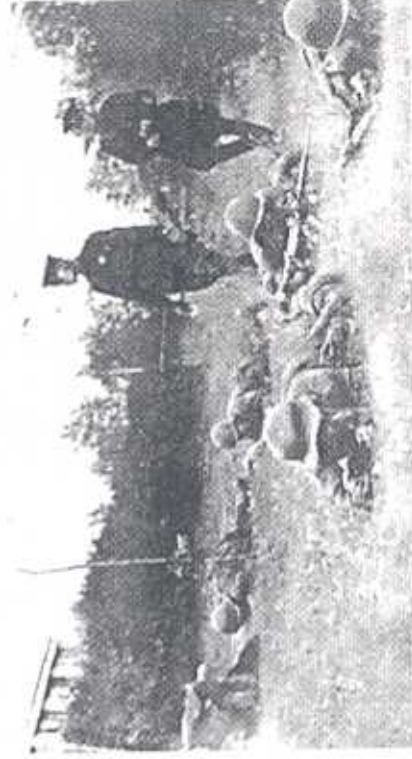
В школе № 111 на Дороте в Гражданку (дом № 7) осенью 1941 года разместились военнослужащие 3-го отдельного учеб-

ного танкового батальона. Он входил в состав 12-го учебного танкового полка, сформированного 29 июня 1941 года. Полк выполнял задачи ускоренной подготовки танкистов для восполнения боевых потерь в танковых частях. За годы войны полк подготовил более 22 тысяч танкистов, сформировал 13 маршевых батальонов, 2 танковых полка и одну танковую бригаду.

Всего в состав полка входило четыре батальона: 1-й и 4-й, а также штаб находились на Прибытковской улице, 2-й батальон — в Коломягах, а 3-й батальон — в школе № 111 на Гжатской. За школой, практически до самого Пискаревского кладбища, устроили танковый полигон.

«Там, где сейчас спортивный зал школы, была большая и глубокая яма типа карьера, где по рельсам катали макет танка, а из его пулемета стреляли по мишеням, — рассказывал старожил Гражданки Лев Леонидович Голованов. — Вокруг домов, прилегающих к школе, располагались танки и самоходные установки, прошедшие ремонт на ленинградских предприятиях. Эти танки укомплектовывались боекомплектами и выпускались школой и прямо от школы отправлялись на фронт».

Танкист-поэт Сергей Орлов впоследствии писал: «Нас разместили в казармы в Лесном, улица называлась Дорога



Командир учебного танкового батальона В.А. Гнедин проводит занятия по тактике пехотного боя, 1942 год. (Фото из архива Военно-исторического музейного комплекса танковых войск имени В.А. Гнедина в г.Измаилов № 111)

в Гражданку. Надо ли говорить, как мы несвесело шутили по поводу названия этой улицы, ибо она веда из гражданской жизни на войну». Сергей Орлов, впоследствии танкист Волховского фронта, всего две недели проходил практику в 3-м батальоне как командир танка. Его тяжело ранило в боях под Карбуселью, он стал инвалидом войны. После войны обратился к поэтическому творчеству, стал профессиональным литератором. Из-под его пера вышло множество прекрасных стихотворений. Имя поэта хорошо знали любители поэзии в СССР. Горькое, но светлое стихотворение о погибшем танкисте «Его зарыли в пар земной...» стало хрестоматийным. Скончался поэт в 1977 году.

«В танковой школе работал мой отец, — вспоминает старожил Гражданки Гурий Игнатьевич Дорошенко. — Танкисты катали меня на танке по Гражданке, и так радовался этому. Совсем ребенок был еще... Когда отец погиб — его похоронили прямо у школы, поставили обелиск. При постройке спортивного комплекса имени братьев Знаменских надгробие повредили. Но мне удалось перевезти оттуда останки и захоронить рядом с могилами предков».

В танковой школе на Гражданке нашли приют пятеро оротенских мальчишек, ставших «смысловыми полка». Их имена известны: Николай Макриков, Петр Судаков, Валентин Иванов, Николай Жихарев и Виктор Воронин. Колю Макрякова подобрал старшина танковой роты Подопригора, приславший в блокадный Ленинград в 1942 году навестить друзей. Не найдя их, он пошел искать соседей, но дом стоял пустой, и только в одной из комнат старшина увидел истощенного илуживого мальчика. Его родители и брат умерли от голода. Завернув младенца в одеяло, Подопригора привез его в деревню Ваганово, где в это время стояла его часть. Месяц Коля Макряков жил в землянке у капитана Петраченко, который буквально с того света вытащил мальчишку.

Когда часть перевели на Гражданку, капитан взял его с собой. Коля стал любимцем всего танкового полка, но тяготы военной жизни переносил паравне со всеми. В 1943 году он получил звание гвардии сержанта. В газете «На страже Родины» появилась фотография, изображавшая момент вручения 9-летнему Николаю Макрякову медали «За оборону Ленинграда».

На первом и втором этажах школы № 111 размещались учебные классы танковой школы, на третьем этаже жили танкисты, а на четвертом поместили госпиталь для легко раненых воинов Ленинградского фронта. После выздоровления они становились курсантами танкового батальона. Кроме того, в самые тяжелые месяцы блокады в этот госпиталь поступали люди, больные дистрофией, ослабевшие от голода.

Главным врачом госпиталя назначили Валентину Сергеевну Соловьеву. В 1940 году она закончила Первый Медицинский институт и была направлена на работу врачом в Псковскую область. Когда началась война, ее призвали в действующую армию — в танковый полк, находившийся во Пскове. С отступающими войсками Валентина Соловьева дошла до Ленинграда.

По ее воспоминаниям, обслуживающий персонал госпиталя — няни, повара, прачки, кочегары — были вольнонаемными из числа местных жителей Гражданки, в возрасте 17—25 лет. В госпитале не ощущалось разделения на должности и ранги: все на своих местах работали и делали все возможное и необходимое для выполнения поставленных задач. По словам Валентины Сергеевны, местные жители Гражданки шли работать в госпиталь по велению сердца. Нет никакого сомнения, что это было так, но существовало и другое, не менее важное обстоятельство: работа в госпитале служила для местных жителей возможностью просто-напросто выжить в страшнейших блокадных условиях, не умереть с голоду и обеспечить в какой-то мере едой родных и близких.

«За свой круглосуточный, изнурительный труд они не получали зарплат, довольствуясь дополнительным пайком, которым подчас делились с голодными мальчишками-солдатами», — вспоминала Валентина Соловьева. Подтверждает ее слова старожил Гражданки Клавдия Андреевна Кирильцева. «Денег нам в госпитале не платили, зато кормили, — рассказывала она. — Я тоже работала прачкой, а паек свой приносила своим детям. Кто не работал в госпитале, того посылали на заготовку дров для города в Муринский лес, да и в Пискаревском лесу валяли дрова, когда прорубали просеки для танков».

О тяжелых условиях работы в госпитале вспоминала Клавдия Петровна Иванченко. Перед войной она закончила

медицинский техникум и пошла работать в госпиталь по направлению воскомата. «Зимой 1941—1942 годов госпиталь был так переполнен, что на нарах лежало по несколько человек, — рассказывала она. — Довымал всех голод, постоянно хотелось есть. Но еще больше все страдало от лютого холода. Каменное здание от печек-буржук не прогревалось, рваные и большие укрывались одеялами, а поверх матрасами. Весь персонал ходил на заготовку дров, раскликивали на дрова станы, покинутые жителями дома в деревне Гражданка. Но что могли заготовить девчонки, еле державшиеся на ногах от голода. Снакала всех только работа: работали как одержимые, временами казалось, что черные дни блокады никогда не закончатся. Но отчаяния и паники среди персонала госпитали не было. Наоборот, все друг друга поддерживали, относились ко всему с юмором, пели песни, читали стихи, даже умудрились танцевать! И даже влюблялись! Молодость брала свое!

Была общая беда — шинга. Человеческому организму не хватало витаминов. В госпитале был создан цех, где Иван Февриков колдовал над изготовлением настойки из хвой сосны. Все, кто держался на ногах, ходили в лес, благо он был рядом, на заготовку хвой. Этот напиток давали всем ежедневно на завтрак и больным, и здоровым. Вот они — малоизвестные герои, в условиях блокады сохранившие жизнь другим. Инойколай Васильевич Никитин, Лидия Васильевна Литавина, Валентина Ивановна Языкова, Раиса Ивановна Малюкова, Татьяна Ивановна Пазарова, Мария Матвеевна Николаева и многие другие бывшие жители Гражданки. Кто-то из них не дожил до победы. Многие судьба разбросала по просторам нашей страны...»

Старожилы Гражданки, пережившие блокаду, с благодарностью вспоминают о танкистах, квартировавших в школе: в самые тяжелые месяцы они очень помогли местному населению. «Ребята наших домов постоянно бегали к танкистам, которые всегда находили, чем нас угостить: кусочком сахара, сухариком, шипитной кашей из котелка, — рассказывает Лев Леонидович Голованов, живший в доме № 8 по Старцевой улице. — Наши матери и старшие сестры стирали белье солдатам».

В школе на Политехнической улице открылся эвакуационный госпиталь № 1359. Еще один госпиталь до самого конца войны находился в школе № 514 на Большой Спасской улице. По воспоминаниям Льва Леонидовича Голованова, рваные вы-

садили перед этой школой аллею тополей. «Раненный в руку нажимал на лезвие лопаты ногой, а раненный в ногу рыл лопатой ямку, — рассказывал он, — третий подносил и держал тополь, когда его засыпали. Так ранеными была посажена вся эта аллея». К сожалению, аллею больше нет: несколько лет назад ее вырубил, и на этом месте, по адресу «проспект Некоренных, № 14», построили многоэтажный жилой дом...

Нпротив школы № 111 на Дороге в Гражданку, где размещался учебный танковый батальон, в здании бывшего приюта находился детский дом № 52, его директором работала Т.Е. Гарман. Большое кирпичное двухэтажное здание простояло до начала 1960-х годов.

«Туда свозили детей, потерявших родителей, — вспоминает Галина Владимировна Михайловская. — Их мыли, кормили, лечили и по возможности отправляли на «Большую землю». Но многие умирали — голод делал свое дело. В этом детском доме работала моя мама, Ольга Георгиевна Шиканова (Михайловская), и она на санках отвезла на Пискаревское кладбище шестьдесят умерших детей. Все тела покойных передавались под расписку, поскольку думали, что родители после войны будут их искать. Я помогала маме, так как была направлена в этот детский дом по «комсомольской путевке»».

Ольга Шиканова до войны работала библиотечником, а потом завхозом в школе на Дороге в Гражданку, в доме № 7. Именно она в качестве завхоза передавала осенью 1941 года школу № 111 танкистам. Вместе с учителями, не успевшими эвакуироваться, Ольгу Шиканову перевели работать в детский дом № 52.

«Делать здесь приходилось все, — вспоминает Галина Владимировна Михайловская, — дети в основном были лежачие. Я помню огромные залы, кровати рядами, и дети — очень тихие, и это было так страшно. Они все просто тихо лежали. До сих пор один мальчишка не выходит у меня из головы. Было ему лет одиннадцати. Когда он умер, его подняли, а под подушкой у него — сухари...»

* * *

О «блокадных страницах» истории Гражданки рассказывают школьные музеи этого района.

В школе № 111 в 1965 году возник музей танковых войск — поначалу как комната боевой славы танкистов. Начало музею положил комсорг 3-го отделения учебного танкового батальона, находившегося во время войны в здании школы, Владимир Михайлович Зверев. Директор школы Нина Сергеевна Тараканова поддержала его идею создать школьный музей. Сбор материалов и экспонатов начался в 1963 году, в нем принял активное участие бывший командир 3-го батальона Герой Советского Союза В.А. Гнедин, его имя впоследствии присвоили музею.

Комнату боевой славы зарегистрировали 10 сентября 1966 года, а ровно через год, 10 сентября 1967 года, в стенах школы открылся музей «Боевой славы танкистов Ленинградского фронта». В 1968 году музей вместе со школой перешел в новое учебное здание — на улицу Фаворского, в доме № 16. Время шло, экспозиция школьного музея не раз реконструировалась и дорабатывалась. В настоящее время в нем около четырех тысяч архивных документов и реликвий, связанных с ленинградской битвой и блокадой Ленинграда. Среди них — кобура от личного истребителя танкиста Героя Советского Союза В.А. Гнедина, шинель и хромовые сапоги генерала В.И. Баранова, командовавшего бронетанковыми и механизированными войсками Ленинградского фронта.

Конечно, с годами многие материалы и физически, и морально устаревали. Однако музей сумел выжить даже в последнее десятилетие. Новую жизнь в музей вдохнуло еще одно направление — краеведческое, оно добавилось к военному с 1998 года. Сегодня музей пытается взять на себя задачу по созданию экспозиции о «малой Родине» — Гражданке и ее ближайших окрестностях. Инициатором замысла стала руководитель музея Галина Николаевна Капранова. Она живет на Гражданке уже почти полвека — с 1958 года. Застала она и прежнюю Гражданку, и ее реконструкцию 1960-х годов. Галина Николаевна Капранова — автор путеводителя для проведения экскурсий по Выборгской стороне и программы «Моя родина — Калининский район»...

В школе № 473 на улице Верности (дом № 28, корп. 4), расположенной на территории бывшего военного аэродрома «Гражданка», с 1970 года существует музей «Балтийская слава». В его экспозиции представлены материалы по истории

дважды Краснознаменного Балтийского флота после 1917 года и о событиях и людях, связанных с ним, в том числе и об истории аэродрома «Гражданка».

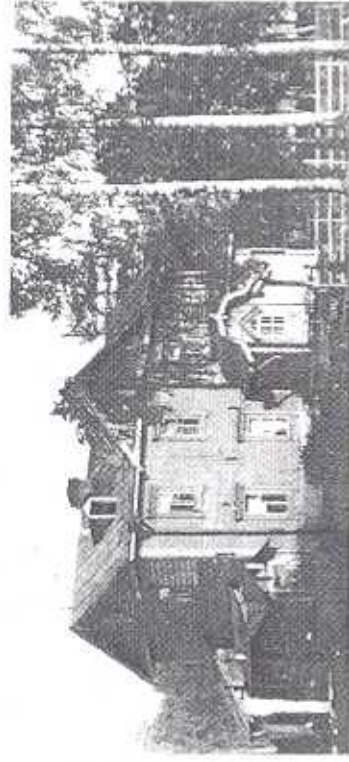
Новая жизнь на Гражданке

О том, как выглядела Гражданка в послевоенные годы, поделалась воспоминаниями петербурженка Наталья Васильевна Сурова. С этими местами связаны ее детство и юность. Тогда на Гражданке еще стояли одно- и двухэтажные деревянные дома, как правило, обильно украшенные резьбой. Они строились в отдалении от дороги: обычно впереди — сад, позади — конюшня. Однако, по словам Натальи Васильевны, родной, отцовский дом на Шикановской улице, где с 1929 года жила семья рабочего завода «Красный Октябрь» Николая Федоровича Сурова, казался тогда самым красивым домом на Гражданке.

«Двухэтажный, богато украшенный резьбой, с широкой верандой на двух этажах, — вспоминает она. — Во дворе росли яблоня и сирень. Жильцы — семьи Киселевых, Уткиных, Постниковых, Дикаревых — держали коз и свиней, имели большие огороды. Шикановская улица принадлежит нам, детям, транспорта нет, можно бегать, кричать, собирать одуванчики.



Дом № 6 по Шикановской улице, вид со стороны Старцевой улицы. Фото начала 1930-х годов (из семейного архива Н.В. Суровой)



Дом № 6 на Шкотовской улице. Фото начала 1950-х годов
(из семейного архива Н.В. Суrowой)

На соседней Старцевой улице в бывшей богатейшей устроен детский сад. В первый день своего пребывания в нем, соскучившись по дому, я в одних чулках убежала оттуда...»

Недалеко от Лапровой улицы шла дорога на полуразрушенное старинное немецкое кладбище, там кое-где виднелись кресты и небольшие гранитные надгробия. В Гражданке была и своя пожарная часть, а на втором этаже ее здания размещался суд. На Костромской улице по левой стороне стояли бывшие дома колонистов, а справа ило поле...

При массовом жилищном строительстве 1960-х годов деленская застройка Гражданки срезалась «под нож», а на ее месте росли типовые новостройки. О немецкой колонии долгое время сохранялась память в виде полузаброшенного колониетского кладбища в районе нынешней улицы Бутлерова. Его снесли бульдозерами, чтобы на этом месте построить Дворец спортивных игр «Зенит». Остатки кладбища оказались погребены под землей. В конце 1990-х годов при строительстве автомагистрали на улице Бутлерова концы экскаватора вдруг стали поднимать из-под земли каменные плиты надгробий с немецкими готическими буквами. Так еще раз напомнила о себе Колония Гражданка...

Почти все старые улицы Гражданки исчезли: новые совсем «растворились» в новостройках, другие стали просто внутренними квартальными проездами. Названия новых магистралей на Гражданке связаны с академическим характером северного пригорода: здесь появился проспект Науки, а улицы, пересе-

кающие его, получили имена выдающихся ученых — геолога Александра Петровича Каринского, математика Софьи Ковалевской, химика Александра Михайловича Бутлерова, биолога Николая Ивановича и физика Сергея Ивановича Вавилова, ученых-геологов Владимира Афанасьевича и Сергея Владимировича Обручевых, физика Бориса Павловича Константина. Яшумов переулок переименовали в 1964 году в честь выдающегося физика Игоря Васильевича Курчатова. «Пустой» переулок близ Политехнического института в том же году получил имя электротехника Михаила Андреевича Шателена.

Проезд между Политехнической и Ежатской улицами получил в 1972 году имя академика Виталия Григорьевича Хлопина. В том же году имя ученого-химика Алексея Евграфовича Фаворского получила улица между улицами Бутлерова и Ежатской. В 1978 году появилась улица Веденева — в честь энергетика и гидротехника Бориса Евгеньевича Веденева. Самый последний научный топоним на Гражданке появился совсем недавно, в ноябре 2001 года: площадь перед главным зданием Политехнического университета и Физико-технического института назвали именем академика Абрама Федоровича Иоффе.

...Возникший новый «стальной район» новостроек Гражданки не отличался однородностью. Символической границей стал Муринский ручей. Он разделил новостройки Гражданки на две части, жители окрестили их как «ГДР» и «ФРГ», по аналогии с двумя государствами — социалистическим и капиталистическим, существовавшими в те времена на территории Германии. Но странной иронии, именно в таком виде в новостройки Гражданки вернулся отзвук немецкой колонии, несмотря на то что память о немецких колонистах совершенно утрачена.

Новостройки севернее Муринского ручья называли «ГДР», что расшифровывалось как «Гражданка Дальше Ручья», а территория от проспекта Ненокоренных получила название «ФРГ» — «Фешенебельный Район Гражданки». Есть и другие толкования этих аббревиатур: «Где-то Далекое за Ручьем» и «Фешенебельный Район Города». В противоположении сохранился известный смысл, и сегодня это тоже часть истории Гражданки.

«Фешенебельный Район Гражданки» спроектировали на рубеже 1950–1960-х годов архитекторы мастерских № 2 и № 4 института «Ленспроект» А. Наумов, О. Мильберг и В. Краснобрыж. Дома возводились, главным образом, двух типов — пятиэтажные «хрущевки» и девятиэтажные панельные здания. По словам исследователя Сергея Григорьева, «с самого начала район стал престижным», поскольку он обладал развитой инфраструктурой, что являлось редкостью при массовой застройке, неплохим транспортным сообщением с центром города и хорошим озеленением. Последнее, отметим, досталось ему в наследство от прежней деревенской Гражданки.

«Столь „фешенебельный“ район заселялся непростыми людьми, — отмечает Сергей Григорьев. — Здесь жили большей частью успешные и состоявшиеся люди: инженеры, врачи, научные сотрудники, преподаватели институтов и торговые работники. Неслучайно именно здесь появились первые в Ленинграде „советские кондоминиумы“ — ЖСК. Их можно было безошибочно опознать по кирпичным фасадам и кодовым замкам на парадных, тоже первым в городе. Одиородный социальный, да и возрастной состав первых жителей проявляется и сегодня. Наблюдательный человек со стороны сразу заметит, что на здешних улицах относительно мало молодежи: дети, рожденные когда-то в новых кварталах, разсыпались, родители состарились».

Район «Гражданка Дальние Ручьи» спроектировала в конце 1960-х годов группа архитекторов мастерской № 1 «Ленспроект» под руководством Г. Булдакова и А. Наумова. В основу «ГДР» легла система перпендикулярных улиц, разделивших территорию района на огромные прямоугольные кварталы. Главными магистралями стали проспекты Просвещения и Гражданский. Застройка началась в самом конце 1969 года и в основном завершилась к 1978 году. В ней преобладали крупнопанельные 9- и 12-этажные здания.

«Социальный состав населения „ГДР“ был иным, чем в старой Гражданке: более разнообразным и менее интеллигентным, — к таким любопытным выводам пришел исследователь Сергей Григорьев. — Здесь государство селило всех, кому пошла очередь, — без разбору. Тогда в народе и появились аббревиатуры, характеризующие не столько географическое, сколько социально-экономическое положение районов.

Объединенные общим названием „Гражданка“, они были непохожи даже внешне. Пустые, открытые всем ветрам пространства, голые дворы и огромные дома „ГДР“ резко контрастировали с уютными и зелеными кварталами „ФРГ“. Магазины, школы, поликлиники появлялись в „ГДР“ намного позднее жилых домов. К тому же сюда было трудно добираться: станция метро „Гражданский проспект“ открылась лишь в 1978 году».

К огромному сожалению, Гражданка разделила судьбу многих старинных петербургских предместий, практически полностью исчезнувших при массовом жилищном строительстве в 1960–1970-х годах. От прежней Гражданки почти ничего не осталось, кроме нескольких зданий довоенной постройки. Теперь на Гражданке выросло уже несколько поколений, совершенно ничего не ведающих о прошлом этих мест. Более того, многие молодые жители даже и не подозревают, что у Гражданки вообще есть какая-то история!

Тем не менее история Гражданки продолжается: в 2005 году она обрела свои герб и флаг. Конкурс на разработку герба и флага Гражданки провел Муниципальный совет Гражданки. Комиссия признала лучшим проект герба, разработанный рабочей группой из трех человек — геральдиста и историка краеведа Константина Сергеевича Банкирова, культуролога Светланы Юрьевны Штейнбах и художника, инженера-конструктора-кораблестроителя, автора герба Парголово Владимира Петровича Саргсянца.

По словам Владимира Саргсянца, «мы старались донести идею исторической связи прошлого Гражданки и ее настоящего». Белые строила, символизирующие не только опору для отдельно взятого дома, но и опору в целом для района Гражданки, как символ развития от старой Гражданки к современной, взятые из герба Воропных. Кресты обозначают три поселения, существовавшие прежде на территории нынешних новостроек Гражданки — Русскую Гражданку, Колонию Гражданку и Дорогу в Гражданку.

«В первом проекте герба Гражданки присутствовали три пылающих ядра, как напоминание о славных представителях династии Воропных, — рассказывает историк-краевед Константин Башкиров. — В результате обсуждения проекта мы

пришли к решению углубить значение символов, и таким образом на гербе появились три клинчатых креста (кому-то они напоминают мельницы, а кто-то найдет сходство с пропеллерами военной авиации времен Второй мировой войны — ведь на нашей земле располагался военный аэродром «Гражданка»). В геральдике нет случайных деталей, все важно и все имеет смысл. Например, на гербе Гражданки присутствует красный цвет, так как это — цвет Санкт-Петербурга, тем самым мы подчеркиваем, что Гражданка неотъемлемая часть города, часть его прошлого и настоящего. В то же время красный цвет может быть прочитан на нашем гербе как символ мужества и доблести. Клинчатые кресты на гербе выполнены в золотом цвете, что должно означать силу, богатство и чистоту».

После длительной работы и обсуждения герб утверждается постановлением Муниципального совета Гражданка от 1 июня 2005 года (№ 164). В постановлении говорилось: «Герб представляет собой геральдический щит красного цвета (1), выложенный по сторонам двумя серебряными стропилом (2), сопровождаемым по сторонам двумя золотыми клинчатыми крестами (3), обремененными в центре золотыми безантами в червлене и золотым крестом снизу на черной оконечности (4)». Отныне герб Гражданки используется на бланках и печати Муниципального образования Гражданка. А в день рождения Петербурга, 27 мая, среди прочих будет развеваться гербовый (то есть повторяющий композицию герба) флаг Гражданки.



РУЧЬИ

От деревни до совхоза

Старинная деревня Ручьи при реконструкции северных районов оказалась полностью поглощенной городом и вошла ныне в современный район новостроек «Гражданка». Ныне от деревни Ручьи не осталось и следа, она живет лишь в старых фотографиях и воспоминаниях старожилов.

Как уже говорилось выше, примерю за нынешним проспектом Науки заканчивалась деревня Русская Гражданка. Далее она плавно перетекала в деревню Ручьи. Эта деревня располагалась по обеим сторонам нынешнего Гражданского проспекта, немного не доходя до современного проспекта Просвещения.

В «Путеводителе по северным окрестностям Ленинграда», изданном в 1935 году, упоминалось, что за Гражданкой «на прямом, как стрела, шоссе, называемом Гражданским, а впоследствии Муринской дорогой, вытянулась деревня Ручьи у пересечения шоссе Муринским ручьем, притоком Большой Охты. Шоссе доходит до большого села Мурино...».

Историю прежней деревни под названием «Ручьи» ныне продолжает одноименный совхоз, расположенный уже за чертой города, хотя прежде деревня Ручьи находилась совсем в другом месте. Надо отметить, что трасса Гражданской дороги не полностью совпала с нынешним Гражданским проспектом: после Муринского ручья дорога отклонялась к востоку от нынешней трассы Гражданского проспекта (примерно на 15 градусов) и прямая, как стрела, шла в Мурино, где выходила к нынешнему железнодорожному переезду между станциями Мурино и Девяткино. (Переезд этот появился в 1917 году.

чем эта история о трагической любви Ромео и Джульетты по-петербургски.

В законченной литературной форме легенда эта впервые прозвучала, пожалуй, в воспоминаниях Л.В. Успенского «Заниски старого петербуржца», вышедшей тридцать лет назад. Согласно версии Льва Успенского, в одной из немецких колоний близ Лесного жили некогда две семьи. К одной принадлежал юный Карл, к другой — прекрасная Эмилия. Молодые люди без памяти любили друг друга, но родители, узнав об их любви, отказали им в женитьбе: Карл, по их мнению, еще недостаточно зарабатывал. Прошло десять лет, Карл и Эмилия снова попросили родительского согласия, но снова получили отказ. Прошло еще двадцать лет, и влюбленные вновь попросили согласия пожениться, но опять услышали твердое родительское «нет». И пятидесятилетние Карл и Эмилия, отчаявшись добиться согласия родителей, взявшись за руки, бросились в пруд. Когда наутро их тела вытаскивали баграми, то все увидели, что и мертвые Карл и Эмилия продолжают держаться за руки. Даже смерть не смогла разлучить их. И тогда по совету местного настояря прихожане назвали их именами слободскую уличу, чтобы отметить столь удивительную любовь и не менее удивительное послушание родителям...

За долгие годы легенда обросла домыслами и выдумками, поэтому узнать, как все произошло на самом деле, мы уже никогда не сможем. Одно можно сказать — Карлу и Эмилии никак не могло быть пятьдесят лет, когда они покончили с собой. Согласитесь, их поступок совсем не свойствен умудренным опытом людям. Так поступают только в юности. Более чем вероятно, что они были молоды, как Ромео и Джульетта. По одной версии, они утопились в пруду, по другой — вместе приняли яд, по третьей — застрелились. Есть и совсем неправдоподобная версия — как будто бы они пронзили друг друга шпагами.

Многое в этой легенде проясняет то, что дело происходило в немецкой колонии. Ведь колонисты жили особым, замкнутым миром, свято соблюдали незыблемые традиции, не допускали ни малейшего отступления от устоев.

Как выглядели Карл и Эмилия, доподлинно неизвестно. Однако мы приводим на страницах нашей книги выполненный в начале XX века рисунок неизвестного автора из семейного

почти за полгода до своей трагической гибели в ноябре 1998 года от рук наемных убийц в доме на канале Грибосодола...

Совсем недавно Лесной снова оказался объектом внимания со стороны киноиндустрии. И хотя Лесной школой прежде не принадлежал к числу таинственных и загадочных мест северной столицы, именно здесь снимали эпизоды из нашумевшей экранизации романа Михаила Булгакова «Мастер и Маргарита», впервые вышедшей на телевизионные экраны в декабре 2005 года (режиссер — Владимир Бортко). Объектом съемок стал парк Лесотехнической академии, где изображался знаменитый «шабаш ведьм».

«Это очень красивое место, особенно ночью, когда все освещено, — рассказывала актриса Анна Ковальчук (исполнявшая в киноэкранизации роль Маргариты) в интервью газете «Комсомольская правда». — Место сумасшедшее, я даже не ожидала, что в центре города такое есть. И там весь шабаш был снят. В середине пруда есть остров, на котором живет семейство крыс. И они отплывали за едой на большую землю и возвращались. А мне надо было пройти по кромке воды... Представьте: лес, ночь, ведьмы танцуют голые».

По словам Анны Ковальчук, режиссер Владимир Бортко и художник картины Владимир Сметозаров придумали для Маргариты костюм из листьев. «Вроде бы как Маргарита шаргула в пруд и вынырнула в типе, — рассказывала Анна Ковальчук. — Некоторые листья как бы прилипли к телу в виде юбочки — чтобы не быть уж совсем голой: от этого ведь никому не деться, потому что такой образ... Листья и искусственные, и настоящие — была полная импровизация. Еще в фильме есть такой момент, когда Маргарита срывает ветку и примеряет к себе, и раз — она уже в листьях! Это же сказка такая, для взрослых!»...

Есть в Лесном легенда, которую можно признать одной из самых красивых легенд северной столицы. Это уникальная история о трагической истории двух влюбленных Карла и Эмилии. До войны еще сохранялась их могила, находившаяся недалеко от Политехнического института. Нет, наверное, в Петербурге более трагической и романтической легенды,



По мотивам легенды о Карле и Эмили. Рисунок неизвестного автора, начало XX века (из семейного архива А.Э. Дандора)

архива петербургского немца Александра Эдуардовича Дандора. По семейной легенде, изображенные на этом рисунке молодые люди есть не кто иные, как легендарные Карл и Эмилия. Что ж, назовем этот рисунок — «По мотивам знаменитой легенды...».

Впрочем, легенда легендой, а архивные материалы подтверждают, что эта история произошла на самом деле. Впервые ей заинтересовались в 1916 году члены Кружка изучения Лесного при Коммерческом училище. Одному из них, Сергию Безбаху, удалось разыскать местное колониستا-старожилка, еще помнящего о том трагическом случае. Его уникальные воспоминания, сделанные на немецком языке и потом переведенные на русский, сохранились в архиве Кружка.

Выяснилось, что молодого человека звали вовсе не Карл, а Луи Брудерер, а девушку — Эмилия Каретан (именно так значилось и переводе с воспоминаний, написанных по-немецки, хотя в оригинале фамилия звучала как Keritsh). Их тела нашли рано утром в четверг 4 августа 1855 г. в Беклешовом лесу, вблизи торфяных болот по направлению к Парголово и Мурину.

По воспоминаниям, «они лежали в воскресенье вечера несколько дней на этом месте и имели все признаки разложения. Она была менее обезображена, хотя целый мир наскоковых слотал обонх мервиецов; его лицо окрашено было в зеленатоватно-синий цвет, что делало лицо неузнаваемым. В обоих телах пули прошли сквозь сердце. Она умерла моментально, он, по-видимому, сильно страдал». При досмотре места происшествия при молодом человеке нашли 18 пуль в коробке,

портмоне с 2 руб. 85 коп. серебром, письмом на имя полюбленной, в кармане пальто — книжка, а под пальто — бутылочку, наполненную до половины порохом.

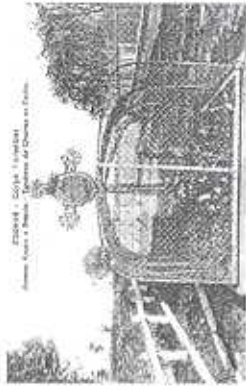
По словам старожилка, причиной к столь «печальному поступку», когда, очевидно, Карл сначала застрелил Эмилию, а затем покончил с собой, послужило несогласие на брак матери девушки, а также тот факт, что судья предначинчала Карлу стать солдатом. Напомним, что в это время шла Крымская война. После судебного вскрытия, согласно тем же воспоминаниям, тела покойников положили в два гроба и опустили на опушке леса в могилу. «Могилы ежедневно украшались зеленой и цветами, причем рисунок представлял собой крест. Впоследствии был подружен там простой крест».

Существование могилы Карла и Эмили — факт достоверный и неопровержимый. На картах Петербурга начала XX века обозначено точное место могилы (она почему-то именовалась «намятником») — на пересечении нынешних Тихорецкого проспекта и улицы Гиротехников. Сохранились и старинные фотографии — существовала серия дореволюционных открыток с изображением могилы. По воспоминаниям старожилов, это захоронение являлось одной из достопримечательностей Лесного и местом поклонения молодежи. На могиле всегда лежали свежие цветы.

Заметим, что в представлении местных лютеран-колонистов Карл и Эмилия считались, прежде всего, самоубийцами, — именно поэтому их похоронили отдельно: на общем кладбище погребение самоубийц не допускалось. Лес находился тогда, в середине XIX века, на всем пространстве к северу от нынешней площади Мужества. Места эти были тогда глухими и малопосещаемыми.

Однако к концу XIX века постепенно полузабытая могила возлюбленных оказалась среди оживленных дачных мест по соседству с Политехническим институтом. Территория эта получила условное название «места Сегалия». На рубеже XIX—XX веков во многих ближайших петербургских пригородах появились проспекты и «места Сегалия». Это связано с тем, что столичный коммерсант, потомственный почетный гражданин Матвей Эдуардович Сегалия скушал дачишо вокруг столицы земельные участки, дробил их на мелкие и продавал в кредит.

Коттура Сегалия находилась в самом центре Петербурга — на Невском проспекте, на углу Троицкой (ныне Рубинштейна)



Могила Карла и Эмили.
Открытка начала XX века

1898 году историк М.И. Пыльев: «Над могилкой бревенчатый сруб в три венца, окрашенный в зеленую краску, на который поставлена довольно высокая проволоочная решетка зеленого цвета на замке, и под этой сеткой на могиле посажена цвeticкая крест, на котором была табличка с надписью по-русски и по-немецки: «Карл и Эмили». Тихо вставь на этом месте и вознеси молитву со слезой. Ты во тьме, они во свете. Не тревожь чистой любовью покой». Летом 1855 г.»

Спустя некоторое время, в 1910-х годах, среди дачного пригорода возникла улица Карла и Эмили. Писатель Л.В. Успенский не ирак: это была не слободская колониетская улица, и свое название она получила только спустя почти полвека после их гибели. Тонкимисты считают, что она появилась из лесной дорожки, ведущей от могилы возлюбленных.

Одно из первых упоминаний этой улицы можно встретить в студенческой газете «Политехник» за январь 1912 года: «Студент дает уроки. Лесной, Сосновка, пр. Карла и Эмили...» А до того как возникла улица, какая-то часть местности, по видимому, так и именовалась — «Карл и Эмили». Так, «Петербургский листок» в 1907 году сообщил о «небывалом случае» продажи 80 участков земли «в Лесном, Сосновка (Карл и Эмили), центр Лесного, рядом с Политехническим институтом, у самой остановки паровой конки. Здоровое, сухое место, Сосновый бор».

Название улицы сохранялось довольно долго, до 1952 году, когда п ходе очередной кампании переименований ее назвали Тосненской. Потом началось массовое жилищное строительство, дачные домики сплели и построили «хрущевки», а ули-

ца превратилась в обычный внутриквартальный проезд. Не сохранилась и могила Карла и Эмили. Последние упоминания о ней относятся к концу 1920-х годов.

...Достоинные пера Шекспира трагические истории еще не раз происходили в нашем городе. На рубеже XIX—XX веков городская хроника рубежа нестрела сообщениями о самоубийствах. Горожан всерьез беспокоила «эпидемия убийств среди молодежи». К примеру, только за 1889 год зафиксировано 263 покушения на самоубийство, правда, из них только сто человек смогли осуществить задуманное. А по данным статистического отделения городской управы, в каждый летний месяц 1908—1910 годов происходило по 125—130 самоубийств и попыток к ним, а в остальные месяцы их число достигало 80—120 случаев.

«Странное, несомненно психически ненормальное время переживаем мы, — сетовала одна из петербургских газет. — Не только ежедневно газетная хроника пестрит самоубийствами и покушениями на них, но появился новый «дневник самоубийств», романтических, и, так сказать, на товарищеских началах...»

Вот лишь несколько примеров: в 1901 году влюбленный гимназист Фесфилов и молодая девушка Федорова вместе утонули в Неве, призвав себя друг к другу иеревкой. Спустя пять лет петербуржцев потрясла другая история: дворник Нилов и девушка Воронова бросились в пролет лестницы. В 1911 году снова произошло «двойное самоубийство»: несчастных возлюбленных, отравившихся цианистым калием, обнаружили на тротуаре 2-й Рождественской улицы. В руке молодого челонеска была зажата записка с такими строками: «В смерти нашей просим никого не винить. Мы безумно любим друг друга, жизнь полна несприятностей и злобы, умираем, чтобы не развединиться и за гробом».

...Трогательная легенда о петербургских Ромео и Джульетте жина и сегодня. Уже несколько лет витает идея создать в Петербурге памятник Карлу и Эмили. С этой инициативой с середины 1990-х годов выступает петербургский исследователь действительный член Академии наук российских немцев Вадим Григорьевич Бём, долгое время занимающийся изучением различных сторон жизни и деятельности петербургских немцев.

Установить памятник он предлагает в тех же местах, где и раньше была могла возлюбленных. Выяснилось, что место бывшей могилы находится почти в центре трамвайного кольца на Тихорецком проспекте, возле Политехнического института. Установить памятный знак здесь невозможно, и тогда возникла другая идея — поставить его на берегу или даже посреди находящегося неподалеку Ольгинского пруда у Соновки. Это очень символично, ведь, по одной из легенд, возлюбленные утопились в пруду.

Проект памятника создал архитектор Степан Одновалов, член Союза архитекторов России, — в виде взлетающих в небо лебедей и символического креста в центре. Как будто из самого центра пруда взметнутся ввысь лебеди — словно бы ожившие души Карла и Эмили.

«В наше время памятник любви очень уместен, — говорит Степан Одновалов. — Ведь эта легенда о любви, которая потрясает своим трагизмом. Такой памятник мог бы стать местом паломничества влюбленных, уникальной достопримечательностью Петербурга. Молодые люди могли оставлять бы здесь свои записки».

Место для установки знака окончательно до сих пор так и не выбрано, но концепция его принципиально одобрена главным художником города. Дело, как всегда, упирается в финансирование. К сожалению, попытки собрать деньги на этот памятник за все прошедшие годы так и не увенчались успехом.

Накануне 8 марта 2003 года состоялось собрание жителей микрорайона, где предполагается возвести памятник. Все соображения высказались за его создание, правда, у многих довольно прохладное отношение вызывало то, что Карл и Эмилия — во-первых, немцы-лютеране, а, во-вторых, самоубийцы. Чтобы памятник не стал «гизмом» идеи романтичного самоубийства, решили, что он должен быть все-таки не в честь только Карла и Эмили, а вообще во имя всех петербургских влюбленных.

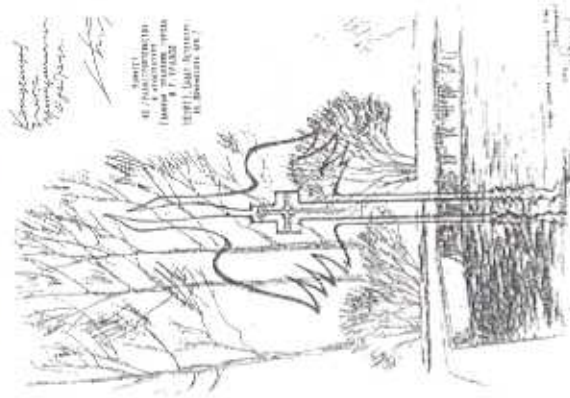
По инициативе Бенедикта Бёма возникла общественная комиссия по созданию памятника, среди ее членов — заместитель директора Музея городской скульптуры Юрий Пирюток, доцент СПб. Технического университета и руководитель Центра российско-германских встреч при Петриксирхе Арна Нех-

кова. Муниципальный совет и администрация Выборгского района поддержали идею, но, однако, сослались на отсутствие средств.

Между тем памятник влюбленным существуют во многих городах. Есть такой памятник в очаровательном бельгийском городке Брюл-же. Несколько лет назад памятник влюбленным открылся на Украине — в Харькове, на площади Свободы. Губернатор области, приглашая на его открытие студентов, молодежь и всех влюбленных, сказал, что памятник — только первый этап создания площади Любви в сквере на площади Свободы. Студенты харьковских вузов приняли в создании памятника самое живое участие и предложили 75 вариантов.

В Челябинске тоже появился памятник влюбленным, он называется «сфера любви». По отзывам ироничных критиков, «сфера» могла бы с успехом конкурировать со знаменитым Петром I работы Зураба Церетели. Установили памятник любви и в Саратове — на берегу Волги. Рядом на воде по вечерам работает уникальный плавающий фонтан с подсветкой, так что на набережной у влюбленных пар появился свой уголок.

А в Краснодаре предложили оригинальную версию памятника влюбленным, установив на пьедестале в одном из городских парков скульптурную достопримечательность — «мартовского кота». В Петербурге свой кот тоже не так давно появился — на Малой Садовой улице, но вот памятник влюбленным до сих пор нет. Негоже «культурной столице» отставать от всей России. Пусть будет и в Петербурге памятник влюбленным!



Эскизный проект памятника влюбленным, разработанный членом Союза архитекторов РФ Степаном Одноваловым

рационального ведения хозяйства, так и в отношении чистоты и порядка. Трезвые колонисты из песчаных угодий сумели сделать плодородные нивы и луга, далеко оставив за собой своих соседей, — парголовских крестьян.

Дачники с удовольствием поселяются в тихой, мирной колонии и, нужно сознаться, никогда не эксплуатируются дачладельцами. Правда, здесь царит небогатая сельская жизнь, она в достаточной мере искупается прелестями сельской жизни. Впрочем, жезл своим съёмщикам доставить удовольствие, колонисты, как мы слышали, устраивают огромную площадку для игры в лаун-теннис, поло и крокет».

«Немцы — Финки, Рихтеры, Кили — занимались сельским хозяйством, — вспоминал парголовский старожил Сергей Глазов, — Говорили жители колонии по-немецки. Учились в своей немецкой школе. Было в колонии два духовых оркестра, которые играли на свадьбах и похоронах. Женились и выходили замуж только за немцев из других колоний. Народ это был работящий, трезвый, сознательный».

Соседние русские жители совершенно беззаботно издавали немецких колонистов «тухлями», как и живших рядом финнов. Колония славилась картофелем, молочными продуктами и овсянкой. В 1905 году в ней числилось 46 коров, 90 свиней и 175 кур. Занимались также колонисты садоводством, разводили клубнику. Кроме того, источниками их доходов служили гужевой промысел — немцы содержали лошадей, на которых вывозили на свои поля нечистоты из городских выгребных ям; кузнечные работы; сдачу ямам квартир разнорабочим и домиков под дачи горожанам.

Известно, что соседнее Парголово в летнее время считалось, как писали современники, «излюбленной летней колонией» петербургских немцев — сюда очень любили приезжать на отдых различные немцы. По всей видимости, соседство Ново-Парголовской колонии играло в этом немалую роль.

«В Парголово и его окрестностях очень много немцев, — писал журналист В.О. Михленич в своих очерках «Петербургское лето» (1887). — О своем национальном преобладании здесь они дают знать уже на неваских пароходах и в железнодорожных поездах, через каждый час туда и обратно транспортирующихся дачников финляндского тракта. Всюду во множестве попадаются сытые, цветущие физиономии тевтонского покроа,



НОВО-ПАРГОЛОВСКАЯ НЕМЕЦКАЯ КОЛОНИЯ

Если названия таких городских предместий, как Лесной, Гражданка, Удельная, Ручьи, сохранились в нынешней петербургской топонимике, перейдя на возникшие на их месте новые районы, то Ново-Парголовской колонии в этом отношении совершенно не повезло. Она пропала бесследно, оказавшись не только стертой с лица земли, но и лишенной какого бы то ни было напоминания о себе. О ее существовании знают сейчас лишь немногие старожилы да краеведы — знатоки северных окрестностей.

Располагалась Ново-Парголовская колония на 13 версте от Петербурга, напротив Озерков. Еще точнее — по восточной стороне Выборгского шоссе, от Поклонной горы до Дороги на Бутры, проходившей примерно по трассе нынешней улицы Хо Ши Мина. Ныне на ее месте расположены жилые дома (в том числе элитные комплексы с претэнциозным названием «Город солнца»), гигантские супермаркеты «ОКей», «Лента» и «Космополис».

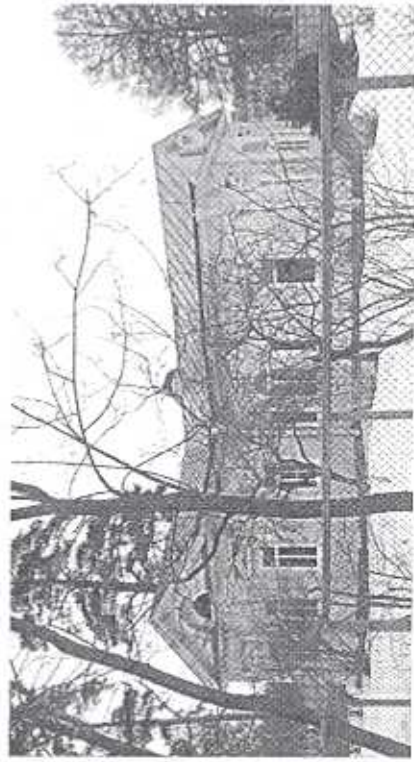
Ново-Парголовская колония являлась одним из многочисленных немецких поселений в окрестностях Петербурга. Основана ее в 1868 году на землях графов Шупаловых переселенцы из старейшей близ Петербурга Ново-Саратовской немецкой колонии. К концу XIX века она занимала важнейшее место в системе северных пригородов столицы — как один из основных поставщиков продовольствия для населения этих предместий.

Как отмечал репортер «Петербургского листка» в июне 1898 года, Ново-Парголовская немецкая колония «давно уже зарекомендовала себя с наилучшей стороны, как в отношении

воинственно-задорные усы а la Бисмарк и растопырившие усы а la Барбарусса; непрерывно, со всех сторон, слышится громкая, как у себя дома, немецкая речь и покрывает собою все другие местные языки. Мы, русские, не умеем разговаривать, угрюмые финны молчат с таким видом, как будто еще до сих пор не научились говорить; зато немцы чрезвычайно общительны между собой и болтливы...»

В начале XX века немецкие колонии Петербургской губернии составляли шесть общин, или приходов, столичной консистории Евангелическо-лютеранской церкви России — Ново-Саратовский, Петергофский, Ямбургский, Стрельнинский, Царскосельско-Павловский и Лиговский. Ново-Парголовская немецкая колония относилась к самому большому и самому старому, Ново-Саратовскому приходу, насчитывавшему 56% прихожан всех шести приходов.

В колонии существовала своя церковь — в 1877 году немцы построили для себя деревянный молитвенный дом. В 1891 году его дополнили и расширили колокольней по проекту архитектора К.В. Фортунатова. В 1903 году молитвенный дом стал церковью Марии Магdalины, которую на свои средства отделил купец Жиллинс. В ней насчитывалось 150 стаячих мест. Рядом с церковью на старых картах отмечено колонистское



Здание на Варваринской улице в Озерках, в нем помещалась немецкая школа ново-парголовских колонистов. 2006 год. Фото автора

кладбище (ныне это место можно условно определить в районе пересечения проспекта Дунаевского и Выборгского шоссе). Существовала также в колонии своя школа — ее здание сохранилось до сих пор. Оно находится на противоположной стороне Выборгского шоссе — на Варваринской улице, дом № 23.

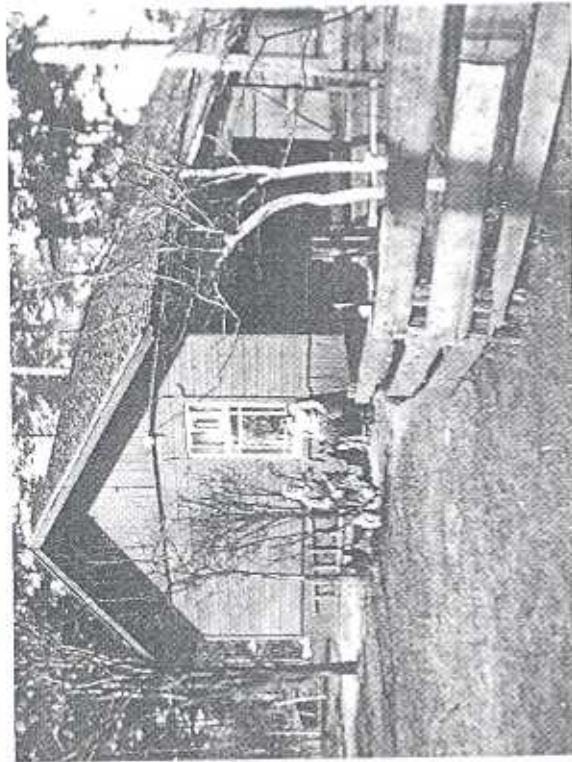
Со временем немецкая колония стала многонациональной по своему характеру: немцев перед Великой Отечественной войной здесь оставалось уже не больше трети, хотя они продолжали вести довольно замкнутый образ жизни. Немало было в колонии и русских. С 1901 года одним из жителей колонии стал плотник из Костромской губернии Никита Андреевич Гусев (1870—1937), арендовавший участок на Выборгском шоссе, возле Поклонной горы, практически на месте нынешней станции метро «Озерки».



Костромской плотник Н.А. Гусев, обосновавшийся в 1901 году в Ново-Парголовской колонии. Фото 1920 года (из личного архива его внука В.Г. Александровской)

По воспоминаниям его внуки Валентина Геннадьевна Александровская, чье детство прошло в Ново-Парголовской колонии, в 1930-х годах почти все немцы работали в созданном в колонии колхозе имени Карла Либкнехта, а дети-колхозников учились с русскими в одной школе. До 1936 года существовало название «улица Немецкой колонии», она проходила в районе нынешней улицы Есенина.

«У нас был роскошный сад: потряскающие сосны, яблони, черемуха, дивная сирень, — вспоминает о своем детстве в Ново-Парголовской колонии Валентина Александровская. — Отец выбирал из питомника изумительные сорта яблوك, разводил разные сорта крыжовника, которым особенно нравились Озерки и Ново-Парголовская колония, а на картофельном поле специально подбирал агротехнику под сорта картофеля. Мама разводила цветы. Все это было как настоящий земной рай...»



Дом Гуровых в Ново-Парголовской колонии. Фото 1932 года
(из личного архива В.Г. Александровской)

Тяжелыми испытаниями стали для жителей Ново-Парголовской колонии предвоенные десятилетия, а затем блокадные годы. Во время коллективизации зажиточных хозяев выселили и сослали, оставшиеся вступили в колхоз, получивший имя вождя немецких коммунистов Карла Либкнехта (в советской стране имени Карла Либкнехта и Розы Люксембург, убитых в Германии контрреволюционерами в январе 1919 года, служили одними из ярких символов «мировой революции»).

Немало жителей Ново-Парголовской колонии оказались жертвами сталинских репрессий конца 1930-х годов. А вскоре после начала войны немецких жителей стали принудительно депортировать. Об этом уже рассказывалось выше.

О тяжелой судьбе немцев-колонистов можно судить по представлениям рода Фишков, издавна живших в Ново-Парголовской колонии. (Информацию о семействе удалось обнаружить в материалах красноярского отделения общества «Мемориал».)

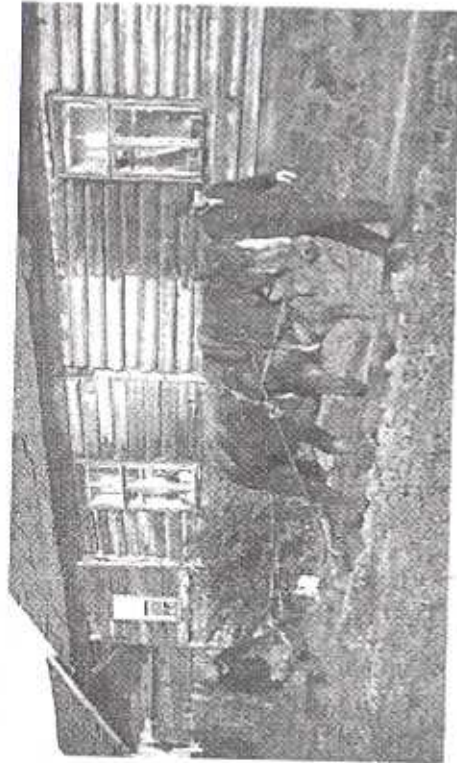
Николай Андреевич Финк (1906—1938) служил начальником пожарной охраны в Ново-Парголовской колонии. Был

арестован, 20 мая 1938 года Комиссией НКВД и прокурора СССР приговорен к расстрелу, а 11 июня 1938 года приговор привели в исполнение. В декабре 1957 года реабилитирован Военным трибуналом Ленинградского военного округа. Его жену Татьяну Александровну Финк с тремя детьми 27 марта 1942 года депортировали из Ленинграда в Сибирь. Ей пришлось работать с сыном на комбайновом заводе. Освободились они в начале 1956 года, после чего остались жить в Красноярске.

Севастьян Севастьянович Финк (1907—1938) жил с женой и детьми в собственном двухэтажном деревянном доме по Выборскому шоссе, дом № 8. Он работал возчиком в колхозе имени Карла Либкнехта, жена его тоже работала в колхозе. С.С. Финк арестовали 11 апреля 1938 года, при обыске изъяли в качестве «вещественного доказательства» топографическую карту. 20 мая 1938 года его осудили как «участника контрреволюционной фашистской диверсионно-террористической организации» и расстреляли 11 июня того же года. В декабре 1957 года он реабилитирован Военным трибуналом Ленинградского военного округа. Его жену Марию Ивановну, с тремя детьми, 27 марта 1942 года депортировали в деревню Щелево Мелецкого сельсовета Бирлюкского района Красноярского края. С 1943 года семья находилась в ссылке в Бирлюксах. В начале 1956 года освободились и остались жить в Красноярске.

Петр Фридрихович Финк (1909—1944) в колхозе имени Карла Либкнехта трудился кулацом. 19 марта 1942 года вместе с семьей — женой Марией Александровной и двумя дочерьми — депортирован на Канский лесозавод. В мае 1942 года П.Ф. Финка мобилизовали в гвардию в Кузбасс, а в 1944 году он погиб при аварии в шахте.

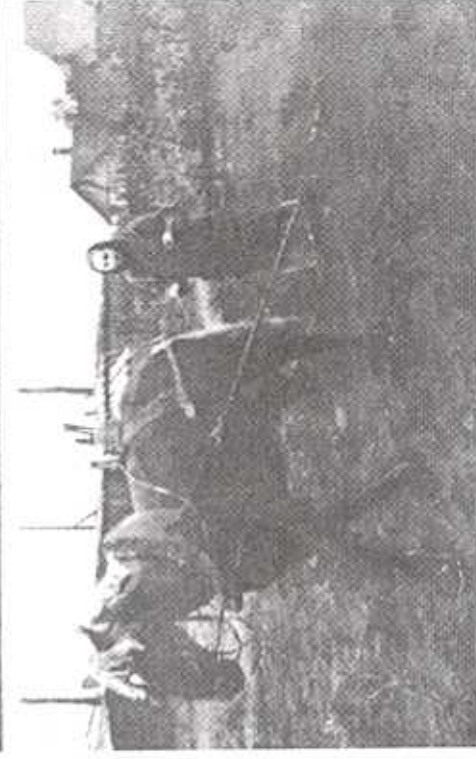
После войны у опустевших бывших колонистских домов появились новые хозяева, а само название «Ново-Парголовской колонии» стало стираться из памяти и из обихода. Лютеранскую кирку св. Марии Магдалины, где после революции устроили клуб, а перед войной находился кинотеатр, снесли. Не осталось следа и от немецкого кладбища. А с годами сюда стал все ближе и ближе подходить город.



Слева — дом колониста Франка Фенриха, его семье после войны удалось возвратиться в свое жилище. Фото 1953 года (из личного архива В.Г. Александровской)

К 1970-м годам в бывшей Ново-Парголовской колонии существовало несколько улиц — Заветная, улица Содружества и Огородный переулок. Все они проходили параллельно Выборгскому шоссе. По дашым «Топонимической энциклопедии», название Заветной улицы существовало с 1961 года и связывалось, по всей видимости, с ее местонахождением на территории отделений совхоза «Заветы Ильича». Сам совхоз располагался позади бывшей Ново-Парголовской колонии, и нем работали многие местные жители. Название улицы Содружества также известно с 1961 года и носило явно идеологический характер. Что же касается Огородного переулка, то это название существовало еще с 1920-х годов.

В начале 1980-х годов мне довелось еще застать бывшую Ново-Парголовскую колонию. Правда, так ее уже никто не называл. Тогда она как раз оказалась по соседству с районами новостроек, а затем ее снесли, переселив жителей в городские кварталы. На месте домов зияли развороченные фундаменты с брошенным пенужным старбом и, словно после вражеского пашествия, торчали печные трубы. К слову сказать, в ту пору старинные кирпичи из тех фундаментов и печей положили основу «кирпичной коллекции» автора. Заводские



Сельский труд в бывшей немецкой колонии. Фото 1950-х годов (из личного архива В.Г. Александровской)

клеяма свидетельствовали, что фундаменты и печи домов в Ново-Парголовской колонии были сложены из кирпичей, изготовленных на заводах Кононова, Тырлова, Стрелина, Пирогова, братьев Захаровых и других известных петербургских «кирпичников».

Затем местность превратилась в пустырь — любимое место прогулок собачников. Только контуры старых улиц, ства

различные среди разросшегося кустарника, да одичавшие яблоневые сады напоминали о прежней жизни.

Ныне на месте части бывшей колонии построен элитный микрорайон под претенциозным названием «Город солнца». Последние следы от прежних сельских улиц стерли весной 2004 года, когда на их месте началось строительство супермаркета «Лента». Теперь здесь совершенно нет ничего, что напомнило бы о еще недавнем прошлом. Как сделать, чтобы целый пласт петербургской истории не стерся с лица земли? Может быть, следует установить в «Городе солнца» хотя бы какой-нибудь памятный знак, напоминающий о немцах-колонистах? Чтобы знали местные обитатели и их дети: не на безхозном пустыре построен «Город солнца», а на земле с богатой и уникальной историей...

Завершая книгу, с глубокой признательностью хочу назвать имена старожилов Лесного, Гражданки и других северных районов, чьи воспоминания, фотографии и другие материалы я использовал при подготовке книги:

Александровская Валентина Геннадьевна
Бауэр Валентина Яковлевна
Бородулина Людмила Георгиевна
Венидиктов Валентин Константинович
Галарина Галина Федоровна
Голованов Лев Леонидович
Дорощенко Гурий Игнатьевич
Еспиновская Галина Николаевна
Заботкин Петр Николаевич
Иванов Александр Алексеевич
Исакова Татьяна Пименовна
Капанова Галина Николаевна
Кач Дина Давидовна
Кирильчева Клавдия Андреевна
Кравченко Галина Всеволодовна
Красновидов Владимир Сергеевич
Мельниская Нина Евгеньевна
Михайловская Галина Владимировна
Молодцов Виктор Викторович

Николаева Сусанна Павловна
Попкова Татьяна Александровна
Смирнова Маргарита Ивановна
Соловьева Валентина Сергеевна
Суорова Наталья Васильевна

Особую благодарность за помощь в работе я выражаю:

Бёму Венедикту Григорьевичу
Галицкой Наталье Николаевне
Каширановой Галине Николаевне
Кертлинг Наталье Вячеславовне
Кудиновой Ларисе Николаевне
Михайловской Галине Владимировне
Новиковой Алле Николаевне
Поповой-Янковой Елене Гдальевне
Ступаку Виктору Борисовичу
Суоровой Наталье Васильевне
Чепарухину Владимиру Викторовичу.

Автор

