

«ВЫСЕЛИТЬ С ТРЕСКОМ»

Очевидцы и исследователи о трагедии российских немцев



Zeitzeugen und Forscher berichten über die Tragödie der Russlanddeutschen

„FORTJAGEN MUSS MAN SIE“

И. В. Черказянова

ДЕПОРТАЦИЯ НЕМЦЕВ ИЗ ЛЕНИНГРАДА И ЛЕНИНГРАДСКОЙ ОБЛАСТИ

На протяжении всего времени существования немецкой диаспоры в Петербурге (Ленинграде) и компактных поселений близ него судьба немцев самым непосредственным образом зависела от внешнеполитических факторов. Гонения на немцев в годы Первой мировой войны привели к резкому сокращению численности немецкого населения в Петрограде и окрестностях: с 46 931 человека в 1910 г. до 11 167 человек в 1920 г.¹

Вторая мировая война положила конец существованию немецких поселений в Ленинградской области, которая в тот период охватывала территорию современных Ленинградской, Новгородской и Псковской областей.

По имеющимся сведениям на январь 1927 г. немецкое население Ленинградской губернии составляло 7384 человек². Крупнейшими сельсоветами с немцами и смешанным населением были: Гражданский (252 немца, 19,6 % от общего числа жителей сельсовета), Заводский (537 чел., 59,3 %), Кипенский (265 чел., 15,6 %), Колпинский (976 чел., 99,5 %), Новосаратовский (1547 чел., 89,3 %), Овцынский (529 чел., 49,3 %), Парголово-1 (336 чел., 18,7 %), Порховский (276 чел., 67,8 %), Среднерогатский (1021 чел., 89,6 %), Стрельнинский (199 чел., 35,2 %), Янинский (289 чел., 95,6 %)³.

На новгородской земле крупнейшими немецкими поселениями были Новониколаевская и Александровская. В Пскове еще с дореволюционного времени существовала многочисленная этническая группа немцев.

I. W. Tscherkasjanowa

ДIE DEPORTATION DER DEUTSCHEN AUS LENINGRAD UND DEM GEBIET LENINGRAD

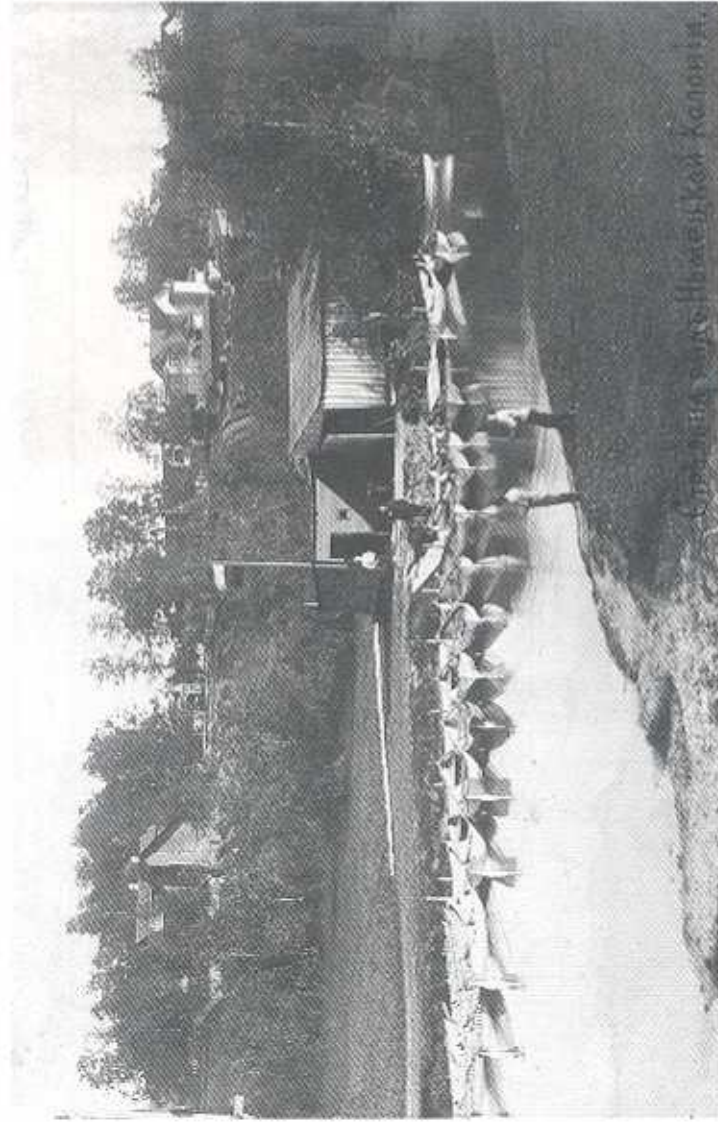
Während des gesamten Bestehens der deutschen Diaspora in St. Petersburg (Leningrad) und der Kompaktansiedlungen in seiner Nähe war das Schicksal der Deutschen direkt von außenpolitischen Gegebenheiten abhängig. Die Verfolgungen gegen Deutsche in den Jahren des Ersten Weltkrieges bewirkten einen drastischen Rückgang bei der Zahl der deutschstämmigen Bevölkerung in Petrograd und seiner Umgebung von 46.931 Personen im Jahre 1910 auf 11.167 Personen 1920.¹

Der Zweite Weltkrieg setzte ein Ende dem Bestehen deutscher Siedlungen im Gebiet Leningrad, das zu damaliger Zeit die Territorien des heutigen Gebiets Leningrad und der Gebiete Nowgorod und Pskow umfasste.

Nach vorhandenen Angaben vom Januar 1927 zählte die deutschstämmige Bevölkerung des Gebiets Leningrad 7.384 Personen². Die größten Dorfsowjets mit deutscher und gemischter Bevölkerung waren damals Grasdanskij (252 Deutsche, 19,6% der gesamten Einwohnerzahl), Sawodskij (537 Deutsche, 59,3%), Kipenskij (265 Deutsche, 15,6%), Kolpinskij (976 Deutsche, 99,5%), Nowosaratowskij (1.547 Deutsche, 89,3%), Owzynskij (529 Deutsche, 49,3%), Pargolowskij-1 (336 Deutsche, 18,7%), Porchowskij (276 Deutsche, 67,8%), Srednerogatskij (1.021 Deutsche, 89,6%), Strelna (199 Deutsche, 35,2%), Janinskij (289 Deutsche, 95,6%).³

Im Gebiet Nowgorod waren Nowonikolajewskaja und Alexandrowskaja die größten deutschen Siedlungen. Bereits seit der vorrevolutionären Zeit bestand eine zahlreiche deutsche Volksgruppe bei Pskow.

Елизавета Лялина (Краубнер)



Лодочная станция
в Стрельнинской немецкой
колонии. Начало XX в.
Почтовая открытка.
Из архива Е. Н. Кулагиной



Мои родители были двоюродные брат Филипп Иванович Краубнер и сестра Ольга Филипповна Штро. Их дома были рядом, где-то в середине Верхней колонии. Всего у нас было 7 десятин земли. В хозяйстве держали две лошади, две коровы, свиней, овец, кур; сено для скота сушили на дальних лугах.

В 1929 г. начались обыски, а в 1930-м нас раскулачили, отобрали всю скотину и поселили к нам в дом подселенцев из русских. Я уже тогда работала в конторе служащей и хотела учиться на бухгалтера, но меня не взяли как дочь кулака. В 1931 г. в июне в числе других тысяч изгнанников нашу семью выслали в город Кировск Кольского полуострова. Там нас расселили по баракам по три семьи на комнату. В 1935 г. я вышла замуж за вольнонаемного русского Петра Лялина, и мы в 1938 г. переехали в Мончегорск. В этом же году нашего отца Филиппа Ивановича осудили и расстреляли, обвинив в участии в немецко-финском заговоре. Реабилитировали его только в 1965 г. В ноябре 1947 г. мы были официально освобождены из-под надзора.



Из воспоминаний Елизаветы Филипповны Лялиной (Краубнер), родившейся в 1912 году в Стрельнинской немецкой колонии. Сегодня Елизаветы Филипповны уже нет в живых (из сб.: Немцы в Санкт-Петербурге (XVIII–XX века). Выпуск 5. СПб., 2009).

По итогам переписи 17 января 1939 г. в Ленинградской области (без Ленинграда) проживало 12 766 немцев¹.

Немецкое население в Мурманской области появилось в 1930-е гг. (С 1927 по 1938 г. Мурманский округ входил в состав Ленинградской области.) В ходе массовой коллективизации и организации колхозов значительная часть зажиточных крестьян была раскулачена и направлена в северные районы. Так, из Стрельнинской колонии были выселены 9 домохозяев. Для жителей ленинградских колоний таким местом был Кольский полуостров, малозаселенный край, где в то время плотность населения составляла менее одного человека на квадратный километр. Бывшие кулаки участвовали в строительстве новых городов – Хибиногорска (с 1934 г. – Кировск) и Мончегорска.

В 1940 г. в ходе зачистки погранзоны на крайнем северо-западе страны часть «нежелательных» народов была перемещена в Карело-Финскую ССР, а другая, в том числе немцы, была отправлена в Алтайский край. Среди депортированных были раскулаченные немецкие семьи.

Выселение проходило согласно Приказу народного комиссара внутренних дел СССР № 00761 «О переселении из гор. Мурманска и Мурманской обл. граждан инонациональностей» от 23 июня 1940 г.² В тот же день появилась инструкция наркома НКВД Л.И. Берии «О порядке переселения граждан иностранных национальностей из гор. Мурманска и Мурманской области». Выселению подлежали 3215 хозяйств или 8617 человек. Немцев, поляков, китайцев, греков, корейцев (675 семей, 1743 чел.) направляли в Алтайский край, представителей прибалтийских народов, а также шведов и финнов поселяли в Карело-Финской ССР.

Операцию начали 5 июля 1940 г. Предполагалось завершить ее в течение шести дней, к 10 июля. Для переселения немцев предначались Локтевский, Зменогорский и Курчумский районы на Алтае. Среди выселенных был Браун Карл Михайлович (1892–1943), раскулаченный в 1930 г. житель Стрельнинской колонии.

Над Angaben der Volkszählung vom 17. Januar 1939 lebten im Gebiet Leningrad (die Stadt Leningrad selbst nicht mitgerechnet) 12.766 Deutsche.

Die deutschstämmige Bevölkerung ließ sich im Gebiet Murmansk in den 1930er Jahren nieder (1927–1938 gehörte der Bezirk Murmansk zum Gebiet Leningrad). Im Laufe der Massenkollektivierung und Kolchoswirtschaft wurde ein beträchtlicher Teil wohlhabender Großbauern entkulakisiert und in nördliche Regionen verschickt. So wurden aus der Strelna-Kolonie neun Haushalte deportiert. Für die Bewohner der Leningrader Kolonien ging es auf die Kola-Halbinsel, eine spärlich besiedelte Gegend mit einer Bevölkerungsdichte unter einer Person pro Quadratkilometer. Frühere Großbauern wurden von nun an bei der Errichtung neuer Städte wie Chibinogorsk (seit 1934 – Kirowsk) und Montschegorsk eingesetzt.

Im Jahre 1940 wurde im Laufe von Säuberungsaktionen im äußersten Nordwesten des Landes ein Teil „unerwünschter“ Völkerschichten in Karelo-Finnische SSR und ein anderer Teil einschließlich der Deutschen in die Region Altai umgesiedelt. Unter den Deportierten befanden sich auch entkulakisierte deutsche Familien.

Die Deportation erfolgte aufgrund des Erlasses des Volkskommissars des Innern der UdSSR Nr. 00761 „Über die Übersiedlung der Bürger ausländischer Nationalität aus der Stadt und dem Gebiet Murmansk“ vom 23. Juni 1940.³ Am gleichen Tag erschien die Anweisung des Volkskommissars des NKWD L.P. Beria „Über das Verfahren der Übersiedlung der Bürger ausländischer Nationalität aus der Stadt und dem Gebiet Murmansk“. Es sollten 3.215 Haushalte bzw. 8.617 Personen deportiert werden. Deutsche, Polen, Chinesen, Griechen, Koreaner (insgesamt 675 Familien, 1.743 Personen) wurden in die Region Altai deportiert, die Vertreter baltischer Völker sowie Schweden und Finnen wurden in die Karelo-Finnische SSR geschickt.

Die Aktion begann am 5. Juli 1940. Sie sollte binnen sechs Tagen bis zum 10. Juli abgeschlossen werden. Als Zielorte bei der Übersiedlung der Deutschen wurden in der Region Altai die Landkreise Loktewskij,

Адам Шмидт родился 19 января 1921 г. в семье немецко-лютеран в Новосаратовской немецкой колонии под Петроградом. Отец художника Абрам Егорович (Георг) Шмидт и мать Екатерина Федоровна Голдфрид происходили из крестьянских семей. С детских лет Адам увлекался рисованием. Позже, во время учебы в немецкой семилетней школе, его рисунки публиковались в немецких газетах *Die Trompete* и *Rote Zeitung*.

В 1930-х гг. Шмидт получает образование в художественной школе и продолжает профессиональную учебу в художественной мастерской при Клубе моряков в студии профессора П.Ф. Порфирова, одного из учеников И.Е. Репина. С 1939 г. до начала Великой Отечественной войны художник продолжает серьезно заниматься живописью. С начала войны Адам Шмидт участвует в оборонных работах в блокадном Ленинграде. Зимой 1941–1942 гг. он переживает голод и другие суровые тяготы войны, работает на лесозаготовке. В марте 1942 г. семью Адама Шмидта, как и других жителей колонии, принудительно выселяют. На долю художника выпадает участь изнурительного этапа по льду Ладоги и далее в телячьих вагонах до Красноярска, а затем на баржах до Енисейска.

Адам Шмидт



Новосаратовская колония

(дореволюционный вид).

Рисунок Адама Адамовича

Шмидта, уроженца колонии

Smejnogorskij und Kurtšinskij gewählt. Unter den Deportierten war auch Karl Michajlowitsch Braun (1892–1943), ein 1930 entkulaksierter Bewohner der Kolonie Strelina. Er lebte in Kirowsk und war als Beschaffungsagent im Kombinat „Apatiiy“ tätig; 1934 ließ er seine Frau und seinen Sohn zu sich kommen. Anschließend wurde die ganze Familie Richtung Alkai geschickt.

Somit steht fest, dass Deutsche aus dem Gebiet Murmansk im Nordwesten des Landes als erste deportiert wurden.

Das Schicksal der Deutschen des Gebiets Leningrad (in seinen damaligen Grenzen) wurde durch den Kriegsbeginn und die Situation an sowjetisch-deutscher Front bestimmt. Infolge einer stürmischen Offensive wurde am 8. Juli 1941 die Stadt Pskow von faschistischen Truppen besetzt (wieder befreit am 23. Juli 1944), am 19. August war es Nowgorod (befreit am 20. Januar 1944). Am 8. September begann die Blockade Leningrads (die bis zum 27. Januar 1944 dauerte). Ein Teil der deutschstämmigen Bevölkerung befand sich auf besetzten Territorien, ein anderer Teil im Blockadekreis, so dass ein Teil von ihnen in der Hand der Wehrmacht und ein anderer Teil in der Hand des NKWD waren.

Am 29. Juni begann die Evakuierung von Menschen, Produktionsbetriebe, Hochschulen und Kunstwerken aus Leningrad. Am 10. August durchbrachen die Faschisten die Verteidigungsfront und drangen schnell bis zur Stadt vor. Als Pskow besetzt wurde, und der Feind den Fluss Luga erreichte, fasste das Staatliche Verteidigungskomitee am 11. Juli 1941 einen Beschluss über die massenhafte Mobilisierung der Produktionsbetriebe und der Bevölkerung aus Leningrad. Jedoch nahm der Feind am 29. August die Eisenbahnstation Mga ein, wodurch die letzte Eisenbahnstrecke, die Leningrad mit dem restlichen Land verband, unterbrochen wurde.

Gleichzeitig mit der Evakuierung durch das NKWD begann in Leningrad die Arbeit zur Ermittlung und weiterführenden Ausweisung verdächtiger Personen, sogenannter „antisowjetischer Elemente“. In der Verordnung des NKWD der UdSSR Nr. 152 vom 28. Juni 1941 wurden die Volkskommissare der autonomen und Unionsrepubliken

Он жил и работал в г. Кировске агентом по снабжению на комбинате «Апатиты», в 1934 г. вызвал к себе жену и сына. В последствии его семья оказалась на Алтае.

Таким образом, первыми в северо-западном регионе подверглись депортации немцы из Мурманской области.

Начавшаяся война и положение на советско-германском фронте предопределили судьбу немецкого населения Ленинградской области (в границах того времени). В результате стремительного наступления фашистских войск 8 июля 1941 г. был оккупирован Псков (освобожден 23 июля 1944 г.), 19 августа – Новгород (освобожден 20 января 1944 г.), 8 сентября началась блокада Ленинграда (полное снятие блокады произошло 27 января 1944 г.). Часть немецкого населения оказалась на захваченной территории, другая – в блокадном кольце, одни были в руках представителей вермахта, другие – в руках НКВД.

С 29 июня началась эвакуация из Ленинграда. Вывозили людей, предприятия, институты, художественные ценности. 10 августа, после ожесточенных боев под Лугой, фашисты прорвали оборону и стали стремительно приближаться к городу. После оккупации противником Пскова и выхода к реке Луге, 11 июля 1941 г. ГКО принял решение о массовой эвакуации предприятий и населения из Ленинграда. Однако 29 августа была захвачена станция Мга – последняя железнодорожная магистраль, связывающая Ленинград со страной, оказалась парализованной.

Одновременно с эвакуацией по линии НКВД шла работа, направленная на выявление и выдворение неблагонадежных

Первыми в северо-западном регионе подверглись депортации немцы Мурманской области – еще летом 1940 г.



Станция Мга сегодня



Эвакуация скота началась через Певу по мосту в районе п. Отрадное и на станцию Мга. Переправа представляла собой ужасающее зрелище. Не успели еще полностью перенять скотину и технику, как нам навстречу со станции Мга хлынул поток беженцев и отступающие отряды красноармейцев. Повсюду слышны крики: «Куда тоните? Там уже немцы!» Страх предстоящего плена, мы в замешательстве. Обратны мы уже пробирались через заградительные отряды войск. Шум, мычание, гвалл – сушая неразбериха!



(Из книги: Немецкая колония в Новоратове под Санкт-Петербургом. Страницы истории XIX–XX веков. – СПб., 2008)

Но воспоминаниям жителя Новоратовки Адама Шмидта (1921–2011), в конце июля–начале августа 1941 г. был отдан приказ об эвакуации скота и техники из Всеволожского района. Из-за потока беженцев, отступающих отрядов красноармейцев и приближающегося противника технику и скот пришлось бросить, и они достались неприятелю.

лиц – «антисоветских элементов» из Ленинграда. Директивой НКВД СССР № 152 от 28 июня 1941 г. наркомом союзных и автономных республик, а также начальникам УНКВД краев и областей предписывалось пресекать распространение провокационных слухов, которые могли посеять панику среди населения. В связи с этим органам предлагалось выявлять и привлекать к ответственности «злостных распространителей слухов» и объявлять об этом в печати. 21 августа 1941 г. пошел приказ командующего Северным фронтом и начальником УНКВД Ленинградской области № 0055/20262 «О выселении из Ленинграда и области социально опасных лиц». К числу «социально опасных лиц» были отнесены в первую очередь немцы и финны.

Большая операция по депортации десятков тысяч людей немецкой и финской национальностей готовилась на основании секретного постановления Военного совета Ленинградского фронта № 196 «Об обязательной эвакуации немецкого и финского населения из пригородных районов гор. Ленинграда» от 26 августа 1941 г. Полномочия военных были закреплены еще 22 июня 1941 г. в соответствии с пунктом 3 Указа Президиума Верховного Совета СССР «О военном положении».

Это решение военных властей было «усилено» 28 августа. За подписью уполномоченных ГКО В.М. Молотова, Г.М. Маленкова и А.Н. Косыгина и секретаря Ленинградского обкома ВКП(б) А.А. Жданова была составлена телеграмма на имя Сталина о выселении из пригородов Ленинграда населения немецкой и финской национальностей, переданная в Москву 29 августа в 10 часов утра. Сталину сообщалось: «<...> нами принято решение о немедленном переселении из пригородов Ленинграда немецкого и финского населения в количестве 96 000 человек. Предлагаем переселение произвести в Казахстан – 15 000 человек, в Красноярский край – 24 000, в Новосибирскую область – 24 000, в Алтайский край – 12 000 и в Омскую область – 21 000.

и де лидер von NKWD-Verwaltungen der Regionen und Gebiete angewiesen, die Verbreitung provokativer Gerüchte zu unterbinden, die in der Bevölkerung Panik hervorrufen könnten. In diesem Zusammenhang sollten die Organe des sowjetischen Innenministeriums die „Hetzer“ ermitteln, worüber anschließend in der Presse berichtet werden sollte. Am 21. August 1941 erschien die Anordnung des Befehlshabers der Nordfront und des Leiters der NKWD-Verwaltung des Gebiets Leningrad unter der Nummer 0055/20262 „Über die Ausweisung gemeingefährlicher Personen aus Leningrad und dem Gebiet Leningrad“. Als „gemeingefährliche Personen“ galten dabei in erster Linie Deutsche und Finnen.

Die große Deportation von hunderttausenden Vertretern der deutschen und finnischen Volksgruppen wurde aufgrund der Geheimverfügung des Kriegsrates der Leningrader Front Nr. 196 „Über die unbedingte Evakuierung der deutschen und finnischen Bevölkerung aus den Vorortbezirken der Stadt Leningrad“ vom 26. August 1941 vorbereitet. Die Befugnisse der Militärs wurden bereits am 22. Juni 1941 unter Punkt 3. des Erlasses des Präsidiums des Obersten Sowjets der UdSSR „Über Kriegszustand“ festgehalten.

Dieser Beschluss der Militärdienststellen wurde am 28. August verschärft. Am 29. August um 10:00 Uhr wurde nach Moskau, adressiert an Stalin, ein Telegramm über die Deportation der deutschen und finnischen Bevölkerung aus den Vororten Leningrads gesandt, unterzeichnet von Bevollmächtigten des Staatlichen Verteidigungskomitees W.M. Molotow, G.K. Malenkow und A.N. Kosygin und vom Sekretär des Gebietskomitees Leningrad der WKP(B) A.A. Schdanow. Darin hieß es: „[...] von uns wurde die unverzügliche Übersiedlung der deutschen und finnischen Bevölkerung von insgesamt 96.000 Personen aus den Vororten Leningrads angeordnet. Es wird vorgeschlagen, 15.000 Personen nach Kasachstan umzusiedeln, 24.000 Personen – in die Region Krasnojarsk, 24.000 Personen – ins Gebiet Nowosibirsk, 12.000 Personen – in die Region Altai und 21.000 Personen – ins Gebiet Omsk. Die Organisation der

Виктор Шеффер

Средняя Рогатка – бывшая немецкая колония, основанная в 1765 г. выходцами из Бранденбурга и Вюртемберга. Возникла на пересечении дорог из Петербурга в Москву и из Петербурга в Саарскую мызу, ныне Московское шоссе. Свое название получила от того, что тут находился плагбаум, или, как тогда говорили, рогатка, и сторожевая будка с караульными.

В первые месяцы войны родители отсутствовали – были мобилизованы на оборонные земляные работы. Отец, чтобы облегчить положение семьи, решил записаться добровольцем на фронт, но ему было отказано – немец! Тогда он устраивает Рихарда (сына. – ред.) рабочим на фабрику «Скороход», чтобы получить дополнительную рабочую карточку. Настали холода, центральное отопление в нашем доме не работало, отключили электричество, замерзла вода в трубах. Мы приобрели «буржуйку», топили ее в основном книгами. В один из декабрьских дней 1941 г. Рихард не дошел до фабрики, упал, его подобрали и отвезли в больницу им. Коняшина, где он умер 25 февраля 1942 г.

Из воспоминаний Виктора Федоровича Шеффера, 1929 г. р. (из сб.: Немцы в Санкт-Петербурге (XVIII–XX века). Выпуск 5. СПб., 2009).



Установка противотанковых железобетонных препятствий на Московском шоссе у Средней Рогатки. Ленинград, октябрь, 1941 г. Фотограф В. Г. Федосеев. Из фондов ЦГАКФФД СПб.

Уbersiedlung soll dem NKWD aufgetragen werden. Wir bitten um Bestätigung dieses Beschlusses.⁶⁶

Мöglicherweise sah man in Moskau die gesamte Gefahr der Einkreisung Leningrads ein, nichtsdestotrotz wurde die Deportation der Bevölkerung beschlossen. Am 30. August wurde der Geheimbefehl des Volkskommissars des Innern der UdSSR Nr. 001175 „Über die Maßnahmen bei der Durchführung der Übersiedlung von Deutschen und Finnen aus dem Vorort Leningrads in die Kasachische SSR“ verabschiedet.

Laut dieses Befehls sollte die Aktion von dem stellvertretenden Volkskommissar des Innern der UdSSR Merkulow und dem Leiter der NKWD-Verwaltung des Gebiets Leningrad Kubatkin geleitet werden. Laut Plan sollten 96.000 zu deportierende Personen mit der Eisenbahn und 36.000 Personen auf dem Wasserwege aus Leningrad bis Tscherepowetz abtransportiert werden. Für die Umladung der Wassertransporte auf die Eisenbahn sollte der Leiter der NKWD-Verwaltung des Gebiets Wolodga Galkin nach Tscherepowetz eine Einsatzgruppe, angeführt von dem stellvertretenden Leiter der NKWD-Verwaltung, Kapitän des Sicherheitsdienstes Swiridow, entsenden. Ferner wurde nach Tscherepowetz der Leiter der Abteilung 3 der Verkehrsverwaltung des NKWD Below entsandt, der die Leitung bei der Umladung sowie bei der weiteren Organisation der Abfertigung des Eisenbahntransports mit Deportierten übernehmen sollte. Für jeden Zug mit Deportierten wurde ein Zugleiter aus dem Vorsteherbestand der Geleittruppen des NKWD sowie eine erforderliche Anzahl an Rotarmisten und je ein operativer Mitarbeiter vorgesehen. Im Zielland sollte der Volkskommissar des Innern der Kasachischen SSR Babkin die weitere Organisation in den Gebieten Karaganda, Ksyl-Orda, Südkasachstan und Dschambul übernehmen; Er war für die Aufnahme und die Unterbringung der Menschen in den genannten Gebieten zuständig, aufgrund der vom Rat der Volkskommissare der Kasachischen SSR festgelegten Bestimmungen. Der stellvertretende Volkskommissar des Innern der UdSSR Tschernyschow, der Leiter der Kontroll- und Revisionsverwal-

Организацию переселения возложить на НКВД. Просим утвердить это решение»⁶⁷.

В Москве, возможно, и понимали всю опасность блокация Ленинграда, тем не менее, было принято решение о депортации населения. 30 августа издается секретный приказ наркома внутренних дел СССР № 001175 «О мероприятиях по проведению операции по переселению немцев и финнов из пригорода Ленинграда в Казахскую ССР».

В соответствии с приказом руководство операцией возлагалось на заместителя наркома внутренних дел СССР Меркулова и начальника УНКВД по Ленинградской области Кубаткина. Планировалось вывезти переселяемых: по железной дороге – 96 тыс. человек; водным путем от Ленинграда до Череновца – 36 тыс. человек. Для обеспечения пересадки с водного транспорта на железнодорожный в Череновце начальник УНКВД по Вологодской области Галкин должен был командировать в Череновец оперативную группу во главе с заместителем начальника УНКВД капитаном госбезопасности Свиридовым. В Череновец направлялся начальник 3-го отдела Транспортного управления НКВД СССР Белов, который бы занимался руководством перегрузкой и организацией отправки переселяемых по железной дороге. На каждый эшелон с депортируемыми планировалось выделить начальника эшелона из числа начсостава конвойных войск НКВД и необходимое число красноармейцев, а также по одному оперативному работнику. Нарком внутренних дел Казахской ССР Бабкин обязан был обеспечить организацию в Карагандинской, Кызыл-Ординской, Южно-Казахстанской и Джамбульской областях прием и расселение людей в тех местах, которые определит СНК Казахской ССР. На заместителя наркома внутренних дел СССР Чернышова, начальника КРУ Федотова и начальника Транспортного управления Синегубова возлагалось обеспечение своевременной подачи эшелонов, их про-



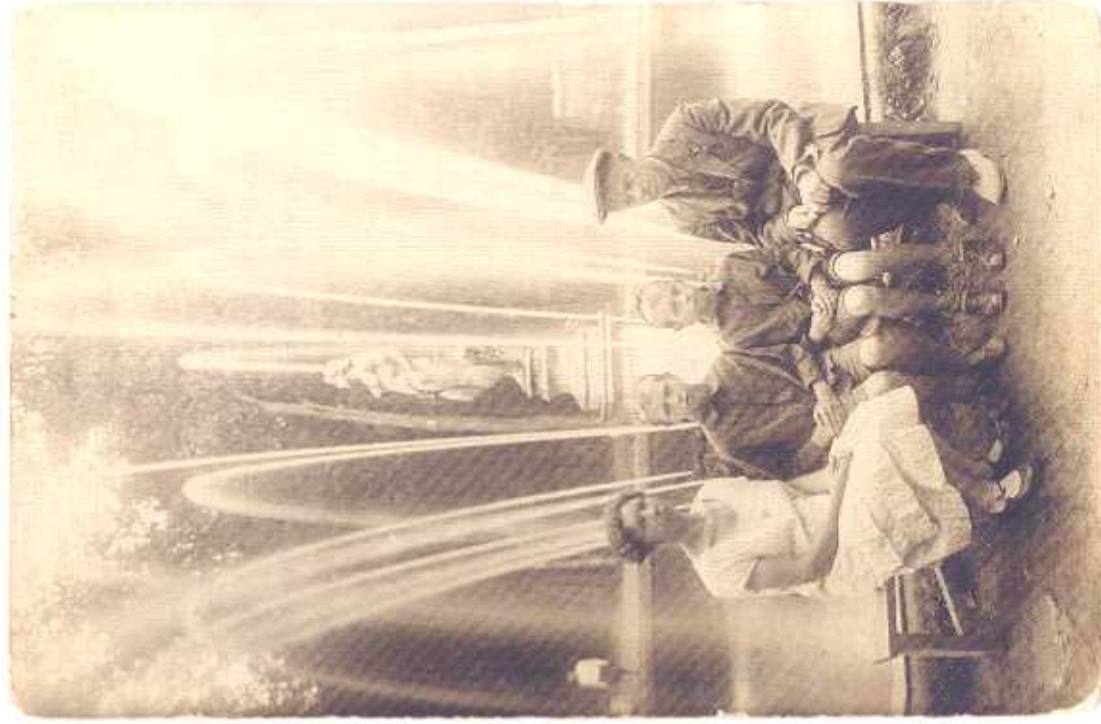
О блокаде написано много, но всего ужаса тех дней представить не пережившему ее невозможно. Мне было всего 13 лет, а у меня уже были мысли о самоубийстве.

Мы, теперь уже четверо (брат Рихард, с декабря 1941 г. был в больнице, умер от истощения в больнице 25 февраля 1942 г. – ред.), мама, папа, Франциска и я, спали попереk двух состав- ленных кроватей, укрываясь ворохом всяких теплых вещей. Все были страшно зашивлены. Температура воздуха в ком- нате опускалась до -17 градусов.

20 января отец в очередной раз просит перевернуть его на другой бок, а на следующий день мы просыпаемся в постели с его трупом.

17 февраля. Мы с сестрой просыпаемся с трупом матери. Переезжаем к маминной сестре тете Соне и у нее живем до 24 марта. В этот день ее как немку выселяют из Ленин- града в Салехард, а по пути она умирает от истощения.

Нас каким-то чудом она успевает устроить в детский дом, который позднее эвакуировался на Кавказ. Хорошо помню, что мы переезжали по льду Ладожского озера 13 апреля, это был мой день рождения.



Семья Кристины Николаевны ШМИДТ (доч. Людвиг). Петродворец, 1931 г. Вся семья погибла во время блокады Ленинграда. Из архива А. Я. Тихомировой.

Из воспоминаний Виктора Федоровича Шеффера, 1929 г.р. (из сб.: Немцы в Санкт-Петербурге (XVIII–XX века). Выпуск 5. СПб., 2009).

движение в пути следования и наблюдение за расселением в Казахской ССР.

В дополнение к приказу Берии был разработан план эвакуации немцев и финнов из пригородов Ленинграда и восьми районов Ленинградской области. 30 августа заместитель наркома НКВД В.Н. Меркулов направил Берии сообщение с кратким изложением плана мероприятий. Для придания большей убедительности предлагаемым планам в документе специально указывалось, что в связи с близостью фронта финское и немецкое население области частично уходило в леса, ожидая прихода немцев, в то время как русское население стекалось в Ленинград.

Согласно приказу НКВД от 30 августа, операцию по депортации следовало начать 31 августа и завершить 7 сентября. Однако уже 29 августа противник захватил станцию Мга, и с 14 часов полностью прервалась железнодорожная связь города со страной, а 8 сентября, после захвата Шлиссельбурга, город оказался в полной блокаде. Единственной возможностью для связи с «большой землей» оставался путь через Ладогу. 30 августа ГКО принимает решение «О транспортировке грузов для Ленинграда», поэтому начиная с 31 августа грузовые поезда должны были направляться через Ладогу из Лодейного Поля.

Депортацию немцев из Ленинградской области планировалось провести примерно в те же сроки. Из восьми районов области, в том числе и Красногвардейского (современного Гатчинского), подлежали принудительной эвакуации в Архангельскую область и Коми АССР 88 764 финна и 6699 немцев. Но полностью осуществить этот план не удалось. К 8 сентября в Вологодскую область было эвакуировано около 28 тыс. финнов и немцев⁷. Немцев – жителей Новгорода и немецких поселений Новоникольская и Александровская – депортировали осенью 1941 г. Например, Анна Паль выехала из Новгорода 21 ноября 1941 г.

тунг Федотов sowie der Leiter der Verkehrsverwaltung Sinigubow wurden mit der Sicherstellung der pünktlichen Anlieferung der Züge, ihres Vorrückens auf den Eisenbahnstrecken und der Überwachung bei der Verteilung in der Kasachischen SSR beauftragt.

Als Ergänzung zu Berias-Befehl wurde ein Plan über die Übersiedlung der Deutschen und Finnen aus den Vororten Leningrads und aus acht Landkreisen des Gebiets Leningrad ausgearbeitet. Am 30. August sandte der stellvertretende Volkskommissar des NKWD W.N. Merkulow eine Kurzfassung des Maßnahmenplans an Beria. Um in dem Plan vorgeschlagene Punkte überzeugender zu machen, hieß es im Dokument explizit, dass die finnische und deutsche Bevölkerung sich beim Vorrücken der Front in Erwartung des Einmarsches deutscher Truppen zum Teil in die Wälder zurückzog, während die russische Bevölkerung nach Leningrad strömte.

Laut des Befehls des NKWD vom 30. August sollte die Deportationsaktion am 31. August begonnen und am 7. September abgeschlossen werden, jedoch wurde bereits am 29. August die Eisenbahnstation Mga vom Feind besetzt und die Eisenbahnverbindung der Stadt mit dem restlichen Land wurde ab 14:00 Uhr komplett unterbrochen, am 8. September wurde die Stadt nach der Einnahme von Schlüsselburg voll eingekreist. Als einzige Verbindung mit dem „großen Land“ blieb der Weg über den Ladogasee. Am 30. August fasste das Staatliche Verteidigungskomitee den Beschluss „Über den Transport der Güter für Leningrad“, nach dem die Güter seit dem 31. August aus Lodejnoje Pole über den Ladogasee gebracht werden sollten.

Es war geplant, ungefähr zeitgleich die Deportation der Deutschen aus dem Gebiet Leningrad durchzuführen. Aus acht Landkreisen des Gebiets, einschließlich des Landkreises Krasnogwardijskij (früher Gatschinskij), sollten 88.764 Finnen und 6.699 Deutsche ins Gebiet Archangelsk und in die Autonome Republik Komi zwangsevakuieren werden. Jedoch konnte dieser Plan nicht vollständig realisiert werden. Zum 8. September wurden ca. 28.000 Finnen und Deutsche ins Gebiet Wologda evakuiert⁷. Deutschstämmige Bewohner von Nowgorod und der deutschen Siedlungen Nowonikolajewskaja und Alexand-

В блокаде Ленинграде, кроме коренных немцев, оказались и некоторые жители из немецких колоний, например из Стрельниковой и Среднерогатской. Одни уже жили и работали в городе до войны, другие, спасаясь от наступающей армии противника, оказались у родственников. Поэтому некоторые семьи оказались разорванными – часть родных оказалась в оккупации, другая в городе. В их числе были, например, семьи стрельниковцев Екатерины Федоровны Лефлер, Ангусты Петровны Аман.



Особенностью депортации немцев из города был «индивидуальный подход» – людей выявляли в разное время, им вручали индивидуальные повестки, поэтому и высылка проходила «индивидуально». По документам и воспоминаниям людей, сроки высылки варьировались от марта до глубокой осени 1942 г. Софье Аман объявили 15 июня 1942 г. о необходимости покинуть город в течение 72 часов, прописку из паспорта вычеркнули. Целый месяц тянулась ее дорога до Омска, а потом по Иртышу дальше на север. Роберт Робертович Шейде (1926 г.р.) вспоминает, что его с матерью выслали из Ленинграда осенью 1942 г. в Красноярский край, они жили в с. Моторск Каратузского района, затем перебрались в районный центр Каратуз. Эрна Александровна Лазаренко (Бон, 1931 г.р.), ее родители,

обе бабушки и тетка были высланы в июле 1942 г. Отец работал инженером-конструктором на заводе «Вулкан». На сборы было отпущено 24 часа. Семья добралась до Кокорева по Ладоге, на катере выехала в Кобону. Им посчастливилось добраться живыми, а катера, шедшие впереди и сзади, потонули при бомбежке. Добросердечные местные жители встречали эвакуированных ленинградцев с горячей едой и даже колотым шоколадом. Испытание едой для истощенных блокадников было самым тяжелым – люди умирали сытыми. 23 июля обе бабушки оказались в госпитале в Вологде, через день скончалась одна, а через 15 дней другая. Погибших ленинградцев на территории Вологодской области было так много, что в Вологде установлен мемориал в память о жертвах блокады во время эвакуации.

Выселение немцев из блокадного Ленинграда и пригородов, не захваченных противником, возобновилось в марте 1942 г. Военный совет Ленинградского фронта 9 марта 1942 г. издал постановление № 00713 «О выселении из Ленинграда в административном порядке социально опасного элемента». Таким «элементом» опять-таки оказались люди, принадлежавшие к национальным меньшинствам: немцам, финнам, полякам.

«Дорога жизни» стала и дорогой на спецпоселение для сотен и тысяч ленинградских немцев и финнов.

20 марта 1942 г. вышло повторное постановление Военного совета Ленинградского фронта № 00714а «Об обязательной эвакуации финского и немецкого населения из пригородных районов области и города Ленинграда».

В новом постановлении названы те районы проживания немцев и финнов, которые оставались к тому времени в советской зоне. Это Ленинград, Всеволожский, Парголовский, Слутцкий и Ораниенбаумский районы. Эвакуация была возложена на исполком областного Совета депутатов трудящихся – тов. Семина, обком ВКП(б) – товарища Никитина и Управление НКВД – товарища Иванова. В районах ответственность за подготовку населения к эвакуации ложилась на первых секретарей райкомов ВКП(б), председателей исполкомов районных советов депутатов трудящихся и начальников районных отделений НКВД. Были намечены конкретные сроки депортации населения пригородных районов; в течение 26 и 27 марта 1942 г. по 7,5 тыс. ежедневно.

Путь был намечен по железной дороге до станции Борисова Грива и далее по Ладоге на автомашинах до Кобоны, Жихарево и Лаврово. Всю подготовительную работу к эвакуации финского и немецкого населения следовало закончить к 25 марта. Начальник Ленинградского фронта генерал-майор Лагунов

rowskaja wurden im Herbst 1941 deportiert. So musste beispielsweise Anna Pahl am 21. November 1941 Nowgorod verlassen.

Die Fortsetzung der Übersiedlung der Deutschen aus dem eingeschlossenen Leningrad und aus seinen vom Feind nicht eingenommenen Vororten folgte im März 1942. Der Kriegsrat der Leningrader Front verabschiedete am 9. März 1942 die Verordnung Nr. 00713 „Über die administrative Ausweisung gemeingefährlicher Elemente aus Leningrad“. Als solche Elemente galten wieder solche zu nationalen Minderheiten gehörende Personen wie Deutsche, Finnen und Polen.

Am 20. März 1942 erschien die wiederholte Anordnung des Kriegsrates der Leningrader Front Nr. 00714a „Über die unbedingte Evakuierung der finnischen und deutschen Bevölkerung aus den Vorortbezirken des Gebiets und der Stadt Leningrad“.

In dieser neuen Anordnung wurden diejenigen Siedlungsbezirke der Deutschen und Finnen genannt, die bis dahin immer noch im sowjetischen Besatzungsgebiet blieben, nämlich Leningrad sowie die Landkreise Wsewolschskij, Pargolowskij, Sluzkij und Oranienbaumskij. Mit der Evakuierung wurden das Exekutivkomitee des Gebietssowjets der Volksdeputierten, das Gebietskomitee der WKP(B) und die NKWD-Verwaltung, jeweils angeführt von Sjomin, Nikitin und Iwanow, beauftragt. Die Vorbereitung der Bevölkerung auf die Evakuierung in den Landkreisen wurde den jeweiligen ersten Sekretären von Kreiskomitees der WKP(B), den Vorsitzenden der Exekutivkomitees der Kreisowjets der Volksdeputierten und den Leitern der NKWD-Kreisabteilungen aufgetragen. Es wurden konkrete Termine für die Deportation der Bevölkerung der Vorortbezirke abgesteckt – 26. und 27. März 1942, mit 7.500 Personen täglich.

Der Weg sollte mit der Eisenbahn bis zur Station Borissowa Griva und danach über den Ladogasee mit LKW bis nach Kobona, Schicharewo und Lawrowo führen. Die gesamten Vorbereitungen auf die Evakuierung der finnischen und deutschen Bevölkerung sollten bis zum 25. März abgeschlossen werden. Der Leiter der Leningrader Front, Generalmajor Lagunow war für die Sicherstellung des Transports der zu

Ольга Берггольц

Блокадная ласточка

*Весной сорок второго года
множество ленинградцев
писало на груди жетон –
ласточку с письмом в клюве.*

Сквозь года, и радость, и невзгоды
вечно будет мне сиять одна –
та весна сорок второго года,
в осажденном городе весна.

Маленькую ласточку из жести
я носила на груди сама.

Это было знаком доброй вести,
это означало: «Жду письма».

Этот знак придумала блокада.
Знали мы, что только самолет,
только птица к нам, до Ленинграда,
с милой-милой родиной дойдет.

...Сколько писем с той поры мне было.
Отчего же кажется самой,
что доныне я не получила
самое желанное письмо?!

Чтобы к жизни, вставшей за словами,
к правде, влитой в каждую строку,
совестью принасть бы, как устами
в раскаленный полдень – к роднику.

Кто не написал его? Не выслал?
Счастье ли? Победа ли? Беда?
Или друг, который не отыскан
и не узнан мною навсегда?

Или где-нибудь доньяне бродит
то письмо, желанное, как свет?
Ищет адрес мой и не находит
и, томясь, тоскует: где ж ответ?

Или близок день, и непременно
в час большой душевной тишины
я приму неслыханной, нетленной
весть, идущую еще с войны...

О, найди меня, гори со мною,
ты, давно обещанная мне
всем, что было, – даже той смешною
ласточкой, в осаде, на войне...

Ольга Берггольц
1945

Отец Ольги Берггольц, Федор Христофорович (1885–1948), латыш, уроженец Риги, военный врач-хирург, был причислен органами НКВД к немцам. Первое предписание о немедленном выезде из города он получил 2 сентября 1941 г., на сборы далили 6 часов, но кольцо блокады сжималось, поэтому выслать его не удалось. В паспорте была поставлена отметка о статье 39 «Положения о паспортах», которая означала безусловный запрет на проживание в больших городах. В течение зимы его неоднократно вызывали в НКВД. Принудительно высланные на основании 39-й статьи состоялись 17 марта 1942 г. Путь лежал через Вологду и Красноярский край. Телеграмма из Вологды и Ленинград была отправлена им 26 марта. 3 апреля он пишет дочери из Глазова: «Родные мои, обратитесь к кому угодно (к Борю и т.д.), но освободите меня отсюда». Сообщается о том, что их кормят один раз в день, да и то не каждый день. В вагоне уже умерло шесть человек и еще несколько на очереди. В середине апреля они прибыли в Минусинск, и Федор Христофорович сразу пошел в больницу. После выписки выехал в с. Икра, где устроился работать сельским врачом. Оскорбленного несправедливо-стыго отца одолевала навязчивая идея об оставленном имуществе. Ольга Федоровна с торчюю пишет: «<...> у тебя нет бывшего угла, нет обстановки и всего лишь кое-что из белья и одежды!..»

(Подробное см.: Ольга. Запретный дневник: Дневники, письма, проза. Избранные стихотворения и поэмы Ольги Берггольц. СПб., 2010. С. 45–253).

депортированных Bevölkerung mit LKW's über den Ladogasee und aus dem Bezirk Oranienbaumskij über Finnischen Meerbusen bis zur Station Lissij Nos verantwortlich. Für die Evakuierung bekam das Gebiets-Exekutivkomitee 25 LKW's zur Verfügung gestellt. Von der Städtischen Evakuierungskommission sollte auf Antrag der NKWD-Verwaltung des Gebiets Leningrad die erforderliche Menge an Essensmarken für zu deportierende Finnen und Deutsche bereitgestellt werden. Im Dokument wurden die Verpflegungsnormen festgelegt: 150 Gramm Brot, 30 Gramm Fleisch (als ein aus einem Gericht bestehendes Mittagessen pro Person), 35 Gramm Gries, 20 Gramm Einrührmehl. Darüber hinaus sollten die Evakuierten an Evakuierungsstationen einmalig für zwei Tage im Voraus 800 Gramm Brot pro Person bekommen.

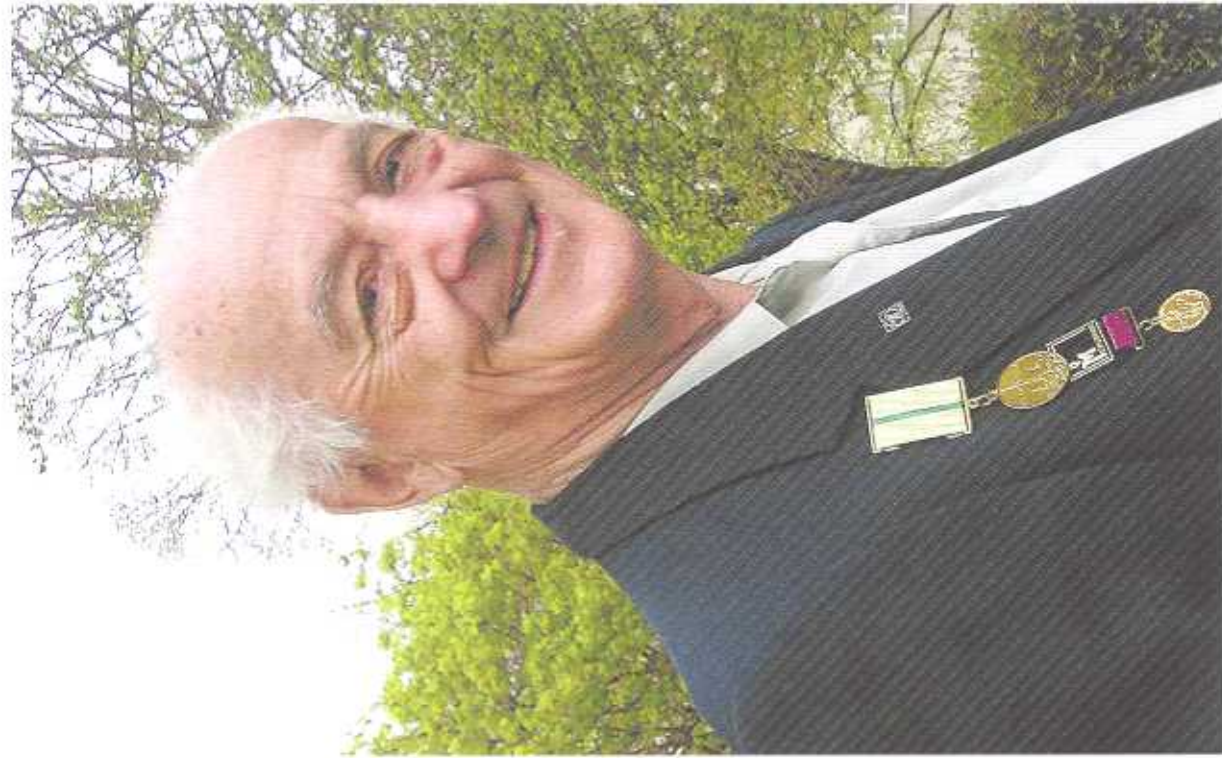
Nach der Einkreisung Leningrads wurde die Evakuierung über den Ladogasee („Straße des Lebens“) fortgesetzt – zuerst auf dem Wasserweg und seit November dann auf dem Eis des zugefrorenen Sees. Im ersten Blockadewinter funktionierte diese Transportmöglichkeit vom 22. November 1941 bis zum 24. April 1942, dann konnte Ende Mai der Schiffsverkehr wieder aufgenommen werden. Der Transport über den Ladogasee erfolgte im Frühjahr/Herbst 1942 auf zwei Routen – kurz und lang. Die kürzere Route mit 29 km Länge führte von Kobona bis Kap Ossinowez, die längere Route mit 150 km Länge – von Nowaja Ladoga bis nach Ossinowetz. Die Transporte liefen in der Regel in der Abend- und Nachtzeit, um feindlichen Bombenangriffen zu entgehen.

Die „Straße des Lebens“ wurde für Hunderte und gar Tausende Leningrader Deutsche und Finnen zur Straße, die in die Sonderansiedlungen führte. Im Hafen Kobona-Koredschskij ausgestiegen, wurden die Evakuierten mit der Eisenbahn nach Wologda, Jaroslawl und Iwanowo weitertransportiert, wo sie dann je nach Zielort verteilt wurden. Für die Versorgung der Leningrader unterwegs wurden die Evakuierungsstationen am Finnischen Bahnhof, in Borissowa Griwa, Kobona, Wolchowstroj eingerichtet. Darüber hinaus gab es weitere Evakuierungsstationen außerhalb der Leningrader Front in Tichwin, Wologda, Tscherepowez, Babajewo.

должен был обеспечить перевозку автотранспортом эвакуируемого населения через Ладожское озеро, а из Ораниенбаумского района – через Финский залив до станции Лисий Нос. Для эвакуации выделялось в распоряжение облисполкома 25 автомашин. Городская эвакуационная комиссия по заявке УНКВД Ленинградской области обязана была представлять необходимые количество питательных талонов для эвакуируемых немцев и финнов. В документе установлены нормы питания: хлеба – 150 граммов, мяса – 30 (в обед из одного блюда на человека), крупы – 35, подболточной муки – 20. Кроме того, на эвакуационных пунктах выдавать каждому эвакуируемому одновременно на двое суток вперед 800 граммов хлеба.

Эвакуация после установления блокады Ленинграда возобновилась в сентябре через Ладогу («дорога жизни»), сначала водным путем, а с ноября – по льду. В первую блокадную зиму переправа действовала с 22 ноября 1941 г. по 24 апреля 1942 г., вторая навигация началась в конце мая 1942 г. Перевозки по Ладожскому озеру весной-осенью 1942 г. осуществлялись по двум трассам – короткой и длинной. Малая трасса, протяженностью 29 км, проходила от Кобоны до мыса Осиновец; большая, длиной 150 км, шла из Новой Ладогой до Осиновца. Перевозки осуществлялись обычно в вечернее и ночное время, чтобы избежать вражеских бомбардировок.

«Дорога жизни» стала и дорогой на спецпоселение для сотен и тысяч ленинградских немцев и финнов. После высадки в Кобона-Кареджском порту эвакуируемых перевозили железнодорожным транспортом в Вологду, Ярославль и Иваново, откуда они уже следовали в пункты назначения. Для обслуживания ленинградцев в пути на Финляндском вокзале, в Борисовой Гриве, Кобоне, Лаврове, Волховстрое работали эвакуационные пункты. Кроме того, за пределами Ленинградского фронта эвакуационные пункты были созданы на станциях Тихвин, Вологда, Череповец, Бабаево.



Адам Шмидт



Условия жизни в Новосаратовке были не намного лучше блокированного города, люди также страдали от голода и бомбежек, немецкая молодежь участвовала в санитарной очистке домов – вывозили трупы, заготавливали дрова в Невском лесопарке для крематория, действовавшего на кирпичном заводе «Красная заря». На трудовые колхозники ничего получить не могли, карточку с приусадебного участка сдали в фонд фронта, вскоре туда же была передана и вся живность. Источенные от голода, находясь на грани смерти, люди радовались депортации. В тот момент она для них означала лишь избавление от мук блокады. Восприятие смерти притупилось – вокруг были сотни тысяч умерших, поэтому у новосаратовцев, готовых к эвакуации, не возникло чувства протеста, когда было приказано свалить в скотный сарай все незахороненные трупы, временно хранившиеся в скотном дворе и на кладбище. Живых отправляли в Сибирь, а покойников сожгли вместе с постройками. Шмидт вспоминает: «За день и в день эвакуации "похоронили", – отвезли на скотный двор колхоза сестру отца и свекровь старшей сестры.



По воспоминаниям жителя Новосаратовки Адама Шмидта (1921–2011), опубликованных в книге: Немецкая колония в Новосаратовке под Санкт-Петербургом. Страницы истории XIX–XX веков. СПб., 2008.

Депортация немцев с территории блокадного кольца

Жители колоний Новосаратовки, Средней Рогатки, Изжоры (Колпино), Овцыно остались в блокадном кольце, Кронштадтская колония и Мартышкино – на Ораниенбаумском пятачке. Колпинская и Среднерогатская колонии были полностью уничтожены в ходе боя, значительно пострадали и другие поселения. Через Среднюю Рогатку проходил передний край обороны Ленинграда. В 1943 г. у места, где сейчас расположена площадь Победы, близ колонии был создан мощный узел сопротивления с дотами, железнодорожными надолбами, противотанковым рвом и минными полями. Это была третья полоса внешней обороны города, начинавшаяся у Финского залива и тянувшаяся через Среднюю Рогатку до села Рыбацкого.

Депортация жителей этих поселений началась после появления постановления Военного совета Ленинградского фронта от 20 марта 1942 г.

По воспоминаниям А.А. Шмидта, из Новосаратовки депортация прошла 18 марта 1942 г.⁸ Однако данные о репрессированных, которые опубликованы на сайте «Жертвы политического террора в СССР»⁹, свидетельствуют о другом дне – 24 марта 1942 г. По крайней мере, 24 марта выслали А.А. Ульриха, С.П. Эйдемиллера, А.А. Рюу, Р.А. Рюу, Т.А. Рюу.

Сайт позволяет определить даты высылки некоторых жителей из других немецких поселений. К сожалению, конкретные даты встречаются редко, чаще указан лишь год, иногда еще месяц. Сразу следует отметить, что даты высылки отличаются от срока, установленного постановлением от 20 марта 1942 г. Там речь шла о 26–27 марта. В реальности было иначе. 20 марта выслали жительниц Колпино: Екатерину Егоровну Гевейлер (1905 г.р.), Елену Ивановну Гевейлер (1930 г.р.), Софью Ивановну Гевейлер (1937 г.р.). Из этого же поселения Аман Нину Николаевну вывели 28 июня 1942 г. 25 марта была выслана жительница Янино

Депортация немцев из Ленинграда и Ленинградской области | 231

Депортация немцев из Ленинграда и Ленинградской области | 231

Депортация немцев из Ленинграда и Ленинградской области | 231

Депортация немцев из Ленинграда и Ленинградской области | 231

Депортация немцев из Ленинграда и Ленинградской области | 231

Депортация немцев из Ленинграда и Ленинградской области | 231

Депортация немцев из Ленинграда и Ленинградской области | 231

Депортация немцев из Ленинграда и Ленинградской области | 231

Депортация немцев из Ленинграда и Ленинградской области | 231

Депортация немцев из Ленинграда и Ленинградской области | 231

Депортация немцев из Ленинграда и Ленинградской области | 231



Адам Шмидт. Мама.
Картон, масло, 25x40, 1959.

Новосаратовцам дали на сборы 24 часа. На дворе стояли погоде подводы, которые доставили людей на станцию Невы (Веселый поселок). Затем в вагонах повезли к Ладожскому озеру и там погрузили в автомобили. В семье Шмидт высидке поддекали 10 человек, в том числе сестры с детьми, Эрна с трехлетним сыном и Тереза с дочерью 5-ти лет и грудным ребенком. Дома и оставшиеся имущество передавалось жителям поселка, которые не были немцами и которые не поддежали эвакуации. При посадке в вагон выяснилось, что младенец Терезы умер. На похороны времени не было – ребенка закопали в снег, отметив место словой веткой. Рядом уже высидлись два таких же сугроба – похоронили двух стариков. При посадке впервые за долгие месяцы люди получили горячую еду, был настоящий хлеб и каша. На той стороне Ладоги каждому выдали по буханке хлеба, в вагон поставили цетурку. В эшелоне, в котором следовали новосара-

товцы, сидели и жители из Опцана и Поджепново. В пути находились 27 дней. О следовании до пункта назначения А. Шмидт пишет: «Мы на колесах. Нет ни мыла, ни условия для стирки. Вни стали нашими главными врагами. Самой большой радостью в пути были дни санобработки и бани. <...> Иногда нас кормили в ресторанах ж.д. станций – галушками, шами и т.д. Дорожные заботы по выживанию семьи не оставили времени для скуки. Мы распределили обязанности – кому готовить, кому уголь воровать с составов с углем, кому достанать кнхяток, кому идти на базар около станции, кому что продать или обменять на съестное <...> На базаре можно было купить мед, квашеную капусту, курятину, яйца и еще незнакому, целительную черемшу». В Канске людей высадили и ненадолго разместили в общежитии лесозавода, затем начались работы по заготовке леса. Семья Шмидт попала в Енисейск.

По воспоминаниям жителя Новосаратовки Адама Шмидта (1921–2011), опубликованных в книге: Немецкая колония в Новосаратовке под Санкт-Петербургом. Страницы истории XIX–XX веков. СПб., 2008.

Эйдемиллер Доротея Адамовна (1925 г.р.). Жителей Средней Рогатки Александра Федоровича Амана (1898 г.р.), Екатерину Александровну Аман (1926 г.р.) депортировали 19 апреля 1942 г. Уроженцы Средней Рогатки, проживавшие в Ленинграде, Петр Петрович Аман и Софья Петровна Аман были вывезены из города 28 июля 1942 г.

Такой разброс в датах депортации отдельных семей позволяет высказать предположение, что на сроки могла влиять обстановка на «дороге жизни» (зимняя дорога в конце марта стала весьма опасной из-за таяния льда). Другое наше предположение связано с судьбой разбитых в ходе боев поселений Колпино и Средняя Рогатка, которые находились практически в черте города. Население могло оставить уничтоженные дома и найти жилье в пустующих домах Ленинграда. Хотя жители и проходили регистрацию по месту жительства, но на их выделение в городе требовалось время. В любом случае факты свидетельствуют о том, что реализация постановления о депортации шла неоднозначно.

Судьба немецкого населения в оккупации

16 сентября фашисты прорвались к Финскому заливу между Стрельной и Урицком, что привело к образованию Ораниенбаумского плацдарма. Линия фронта на востоке проходила между Старым и Новым Петергофом, на западе – по берегу реки Воронка. Кингисеп был оккупирован 16 августа 1941 г., Новый Петергоф – 22 сентября. В зоне оккупации остались немецкие поселения: Стрельна, Кипень, Порховская, Ямбург (Кингисеп). В ходе боев 14–15 сентября была захвачена Стрельнинская колония, пережившая тяжёлую трагедию.

С приближением фронта со стороны Красного Села жители стали рыть укрытия. Вскоре начался артобстрел, на поселок

ам 28. Juni 1942 deportiert. Am 28. März musste Dorothea Eidemiller (geb. 1925) ihre Siedlung Janino verlassen. Die Bewohner von Srednjaja Rogatka Alexander Amann (geb. 1898), Jekaterina Amann (geb. 1898) und Jekaterina Amann (geb. 1926) wurden am 19. April 1942 deportiert. Die in Srednjaja Rogatka gebürtigen Bewohner Leningsrads Pjotr und Sophia Amann wurden am 28. Juli 1942 aus der Stadt abtransportiert.

Angesichts solcher Verteilung der Deportationstermine einzelner Familien könnte man mutmaßen, dass die Termine durch die Situation auf der „Straße des Lebens“ bestimmt wurden (die Winterstraße war gegen Ende März wegen der Eisschmelze recht gefährlich). Eine weitere Vermutung hängt mit dem Schicksal der Siedlungen Kolpino und Srednjaja Rogatka zusammen, die innerhalb der Stadtgrenzen lagen und bei Kampfhandlungen zerstört wurden. Die Bevölkerung konnte ihre zerstörten Häuser verlassen und sich in den leer stehenden Häusern Leningsrads niedergelassen haben. Obwohl die Bewohner am Wohnort registriert wurden, brauchte man Zeit, um sie in der Stadt ausfindig zu machen. Jedenfalls zeugen diese Fakten davon, dass die Umsetzung der Deportationsanordnung nicht so eindeutig vor sich ging.

Шicksал der deutschstämmigen Bevölkerung im besetzten Raum

Am 16. September drangen die Faschisten bis zum Finnischen Meerbusen zwischen Strelina und Urizk vor, was zur Entstehung des Brückenkopfes Oranienbaum führte. Im Osten verlief die Frontlinie zwischen Altem und Neuem Peterhof und im Westen entlang des Ufers des Flusses Woronka. Am 16. August 1942 wurde Kingisepp eingenommen, am 22. September – Neuer Peterhof. Deutsche Siedlungen Strelina, Kipen, Porchowskaja, Jamburg (Kingisepp) waren von da an in dem besetzten Raum. Während der Kämpfe am 14.–15. September wurde die Kolonie Strelina eingenommen, deren Bewohner eine schwere Tragödie durchmachen mussten.

Роберт Лейнонен



Роберт Лейнонен в 1939 г.

«...Незадолго до начала войны я снова оказался студентом университета. Но это продолжалось недолго: началась блокада, которую я чудом пережил, летом участвуя в оборонных работах под Ленинградом, а осенью и зимой 1941 г. – в дежурствах университетской команды МШВО (местной противолодочной обороны). Практически все мои родные – 11 человек – погибли в блокаду с голоду. Очевидно, в декабре 1941-го или январе 1942 г. «добрались» и до немцев, финнов и других «нерусских» национальностей, проживавших в Ленинграде. Их предлагалось выслать из города (как выслали в конце августа того же 1941 г. немцев из их республики в Понольжье), прикрывшись названием «эвакуация» – через знаменитую «дорогу жизни». На сей раз очередь дошла и до нашей семьи. Но повестки «Покинуть город...» получили лишь группа моих родителей и брата. 14-летняя сестренка, оставшаяся в живых, видела эти повестки своими глазами. Осталось неонатным, почему «прозевали» моих тетушек, у которых и жил: одна умерла раньше, другая – в той же больнице, где спасли меня.

Поскольку именно с декабря 1941 г. я находился в больнице для дистрофиков, то первая волна высылки меня не коснулась. Но в июле 1942 г. проходила очередная проверка-перерегистрация живых. И тут мне в милиции в моем паспорте мигом перечеркнули прописку и любезно сказали: – Вам придется эвакуироваться из Ленинграда. Идите оформляйте документы на эвакуацию.

Больше никаких пояснений и разъяснений я не получил. Это был по сути приказ. В милиции еще сверху доносили: «Эвакуируется в Омскую область». И я отправился на эвакуацию. Это положило начало моей ссылки.

Только через 50 лет мне официально признали, что меня эвакуировали из блокадного Ленинграда по национальному признаку. Официально и не был составлен как немец – меня «просто эвакуировали» среди детей, беременных женщин, больных, инвалидов и стариков.

Когда я предъявил в эвакуационке паспорт с перечеркнутой пропиской и ирвинской милиции, меня даже спросили:

– Куда Вы думаете эвакуироваться?

Видимо, все это было согласовано и сомнений не вызывало.

– Не знаю. Никого у меня нигде нет.

– Ну как же так? Ну назовите хоть край, область (хотя прописка милиции была!).

– Хорошо, я посоветуюсь.

Я вышел в общий зал, наполненный всяким людом. Тут были и женщины с детьми, и старики, и инвалиды. Я подошел к кому-то, поговорившись с людьми, сидящими в углу, и мне категорически заявили:

– Если ехать – то на Алтай, там хлебные места.

Все думы-то были в то время о еде. Так я поехал на Алтай. Выдали мне удостоверение и карточки на питание. День выезда назначили вроде бы на 2 августа 1942 г. в 107-м эшелоне.

Из автобиографии поэта Роберта Лейнонена, эвакуированного в 1942 г. из Ленинграда в Алтайский край. Чуть позже он был мобилизован в гвардию. Сейчас Роберт Лейнонен проживает в Германии.



обрушился минометный огонь, летели артиллерийские снаряды. Фашисты заняли Нижнюю колонию – правый берег Стрелки, а красноармейцы стояли на левом. На какое-то время окопы Советской армии и укрытия местного населения оказались рядом. В ходе боев сторели все дома вдоль леного берега, не всем мирным жителям удалось выжить. Разоренная колония представляла страшное зрелище. Оказавшись без жилья, без огородов и без скотины (забрали оккупанты), люди начали голодать. Ели все, что только можно было найти, – кочерыжки, капустные листья, заморозив в поле овощи, олифу. Дети осмеливались попрошайничать у оккупантов, разместились в здании бывшей богадельни «Вифезда».

Жители Стрельниковской колонии участвовали в партизанском движении. Связь с партизанами осуществляли комсорг Андрей Штейнмиллер и Румицнев. Однако вскоре молодые люди были схвачены и повешены в селе. Под Володаркой героически погиб Яков Аман, возглавлявший в партизанском отряде, под Тулой погиб и его сын, находившийся в действующей армии¹⁰.

7 января 1942 г. на Волховском фронте с целью деблокаровки Ленинграда началась Любанская операция, повлиявшая на судьбу ленинградских немцев. По приказу командующего 18-й Германской армией 25 января 1942 г. началось выселение немцев из окрестностей Ленинграда, поскольку к этому времени считался возможным прорыв блокады и последующее наступление Советской армии. Семья Филиппа Филипповича Гевейлера из Стрельки в феврале же начала эвакуацию этнических немцев из Шлиссельбурга и Ингерманландии. Жители Стрельки в начале собрались в Красном Селе, а затем по железной дороге отправили на завод. До лагеря Коппитц ехали месяц, в дороге людей сносно корчили, на границе с Латвией провели санитарную обработку.

Германский штаб по размещению вывезенного населения распорядился, чтобы немцы из района Ленинграда, Шлиссельбурга

Безмолвности Front von Krasnoje Selo aus begannen die Bewohner, Schutzkeller einzurichten. Kurz darauf begann ein Artilleriebeschuss, die Siedlung wurde mit Granaten und Artilleriegeschossen beschoßen. Die Faschisten nahmen die Nischnjaja Kolonie mit dem rechten Ufer des Flusses Strelka ein, die Rotarmisten behaupteten sich am linken Ufer. Für eine gewisse Zeit lagen die Schutzengräben der sowjetischen Armee und die Schutzkeller der lokalen Bevölkerung nebeneinander. Im Laufe der Kämpfe brannten alle Häuser entlang des linken Flussufers aus, nicht alle Bewohner konnten überleben. Die niedergebrannte Kolonie sah schrecklich aus. Ohne Wohnraum, ohne Gemüsegärten und Vieh (es wurde von den Okkupanten beschlagnahmt) begannen die Menschen, zu hungern. Gegessen wurde alles, was man nur finden konnte: Strunk, Kohlblätter, gefrorenes Obst von den Feldern, Ölfirnis. Die Kinder scheuten sich nicht, bei Okkupanten zu betteln, die sich im Gebäude der ehemaligen Versorgungsanstalt „Wifesda“ niedergelassen hatten.

Die Bewohner von Strelna schlossen sich der Partisanenbewegung an. Der Komsomol-Aktivist Andrej Steinmiller und Rumjantzew übernahmen die Verbindung mit Partisanen. Jedoch wurden die jungen Männer bald festgenommen und im Dorf erhängt. Bei Wolodarka fand Jakow Aman, der im Partisanentrupp mitkämpfte, einen heldenhaften Tod, bei Tula ist sein Sohn gefallen, der in der Armee kämpfte.¹⁰

Am 7. Januar 1942 begann an der Wolchow-Front eine auf die Befreiung Leningrads ausgerichtete Ljubaner Operation (Wolchow-Schlacht), die das Schicksal der Leningrader Deutschen mit beeinflussen sollte. Laut der Anordnung des Befehlshabers der 18. deutschen Armee begann am 25. Januar 1942 die Übersiedlung der Deutschen aus der Umgebung Leningrads, weil es um diese Zeit mit Blockadedurchbruch und anschließender Offensive der Sowjettruppen zu rechnen war. Die Familie von Philipp Geweiler aus Strelna erinnert sich genau an das Datum des Abtransports nach Deutschland, nämlich den 12. Februar 1942. Im Februar begann auch die Evakuierung der Deutschen aus Schlüsselburg und Ingemanland. Zuerst wurden die Bewohner von Strelna in Krasnoje Selo versammelt und dann mit der Eisenbahn gen Westen abtransportiert.

Семья Гевейлер



Семья Ф. Гевейлера
в лагере Германии, 1943 г.
Филипп Филиппович
с женой Амалией и
сыновьями Виктором
и Гербертом насильно
вывезены из Стрельнинской
колонии в Германию
12 февраля 1942 г.

Жители рядом расположенных поселений Ленинградской области оказались в Германии в разном статусе. Немцы из Стрельнинской колонии были выселены как фольксдойче, а жители Новополя – как остарбайтеры. При этом некоторые семьи русских и немцев были связаны родственными узами. О жизни остарбайтера вспоминает В.П. Фролова, у которой брат был женат на Маргарите Эйдмиллер из Стрельны. Обе стороны общались, находясь в Германии (подробнее см.: Фролова В.П. Ищю меня в России: Роман. Дневники остарбайтера. 1942–1945 гг. СПб., 2005). Филипп Филиппович Гевейлер с женой Амалией и сыновьями Виктором и Гербертом прошли через лагерь Конитц (Konitz), Штаргарт (Stargart), Шенлаге (Schönlagc), Бергенриген (Bergengigen), Штезен (Stesen), округ Науенбург (Kreis Nauenburg). Мария и Елизавета Ульрих в 1945 г. умерли от туберкулеза в лагере в Австрии.

и Лутти были размещены «концентрированно», и определил для этого Конниц. До конца марта 1942 г. 3441 человек прибыли в сборный лагерь Конниц (Западная Пруссия), в котором к этому времени еще находились немцы, переселенные на основании советско-германских договоров 1939–1940 гг. из Вольшиг, Буковины и Бессарабии, и 335 человек – в лагерь Нойштадт (под Данцигом)¹¹. Новые жители лагеря страдали от плохого состояния здоровья. Штаб сообщал, что обычный вес взрослых женщин составил от 80 до 90 фунтов (40–45 кг)¹². Причиной этого были катастрофические условия питания на родине. Из числа ленинградских немцев к октябрю 1942 г. около 500 семей (2104 чел.) были временно расселены в районе Люблина, остальные к весне 1943 г. переведены на территорию Польши, включенную в состав Германского рейха (Reichsgau Wartheland, имперский край Вартегау).

Судьба псковских немцев, также оказавшихся в оккупации, требует более детального изучения. Известны лишь отдельные факты. Так, по воспоминаниям евангелического священника Вильгельма Шриттера, служившего в качестве священника в Пскове в 1941 г., 30 ноября, в первый Адвент во время службы в специально сооруженном молитвенном доме присутствовали и «русские немцы»¹³. Первая волна отправки гражданского населения из города в Германию началась в октябре 1943 г., а с 17 февраля 1944 г. начался массовый угон псковичей на запад. Можно предположить, что среди них были и жители немецкой национальности. О судьбе монаха Мирожского монастыря Иоанна рассказала газета «Благовест»¹⁴. Малолетним ребенком он вместе с матерью Галиной Рудольфовной Лединой, которая была фольксдойче из Пскова, оказался на территории Польши в лагере Грудзенц. Его отец находился на фронте. По окончании войны женщины с восьмилетним сыном вернулись в Псков. А.Н. Семенова (урожд. Ваншейд), жившая в оккупированном Пскове, опу-

Der Weg bis zum Lager Konitz (Westpreußen) dauerte einen Monat, unterwegs wurden die Menschen recht gut gepflegt und an der lettischen Grenze einer Sanitärbehandlung unterzogen.

Vom deutschen Stab für Unterbringung der deportierten Bevölkerung kam der Befehl. Deutsche aus dem Raum Leningrad, Schlüsselburg und Luga „geballt“ unterzubringen. Zu diesem Zweck wurde Konitz reserviert. Bis Ende März 1942 kamen 3.441 Personen im Sammellager Konitz an, wo sich zu jener Zeit auch Deutsche aus Wölyhynien, Bukowina und Bessarabien – infolge der deutsch-sowjetischen Verhandlungen von 1939/1940 – befanden; 355 Personen wurden ins Lager Neustadt (bei Danzig)¹¹ eingewiesen. Neue Lagerbewohner litten unter schlechtem Gesundheitszustand. Der Stab meldete, dass das durchschnittliche Körpergewicht bei Frauen 80–90 Pfund (40–45 kg) betrug.¹² Dies wurde durch katastrophal schlechte Ernährung in der Heimat verursacht. Von den Leningrader Deutschen wurden bis Oktober 1942 ca. 500 Familien (2.104 Personen) vorübergehend im Raum Lublin untergebracht, der Rest wurde im Frühjahr 1943 in den polnischen Raum verlegt, der als Reichsgau Wartheland in das Deutsche Reich integriert wurde.

Das Schicksal der Deutschen aus Pskow, die ebenfalls in besetzten Raum gerieten, bedarf genauerer Untersuchung. Es liegen lediglich vereinzelte Fakten vor. Laut Erinnerungen des evangelischen Pfarrers Wilhelm Stritar, der 1941 in Pskow in Pioniertruppen diente, seien beim ersten Advent am 30. November beim Gottesdienst in einem extra eingerichteten Gebetshaus auch „Russlanddeutsche“ dabei gewesen¹³. Die erste Welle der Verbannung der Zivilbevölkerung begann im Oktober 1943, am 17. Februar 1944 begann die massenhafte Verbannung der Bewohner von Pskow Richtung Westen. Vermutlich waren auch Deutschstämmige dabei. Die Zeitung „Blagowest“ berichtete über das Schicksal des Mönchs Johann des Miroschskij-Klosters¹⁴. Als kleines Kind war er zusammen mit seiner Mutter Galina Rudolffowna Ledina, einer Volksdeutschen aus Pskow, im Lager Grudzensz im polnischen Raum. Sein Vater war an der Front. Nach Kriegsende kehrte die Frau mit dem achtjährigen Sohn nach Pskow zurück. A.N. Semjono-



Мария Штерн



Во время блокады брат работал на заводе. Норма выдачи хлеба рабочим сократилась к зиме до 200 граммов, всем остальным – до 125 граммов... То, что раньше давалось животным, теперь ели люди. Жарили пшеницу и из нее делали суррогат кофе. Сяжольные очистки, жмы – все становилось едой. На улицах Ленинграда можно было нередко встретить людей, которые настолько обесили от голода, что уже не могли ходить на ногах, а передвигались на четвереньках. Таких называли «ползунками». Одну такую женщину не пустили в трамвай, который, отъехав недалеко от остановки, был разбомблен: в него попал снаряд...



В 1939 г., когда Марии Штерн исполнилось 17 лет, она пошла работать продавцом в большой универсам, который назывался «Дом Ленинградской торговли». 22 июня 1941 г. Мария была в отпуске, но лавина – вся война все изменила. Ее срочно отозвали на работу и поручили принять склад электрических товаров. В мирной жизни дежурек в этой технике не допускали, там работали только мужчины. Вскоре Ленинград оказался в кольце окружения. Началась блокада. Вместе с матерью, братом и отчимом Мария жила в пригороде. У них было небольшое хозяйство, огород, корова, лошадь. Это и помогло пережить самую страшную блокадную зиму 1941–1942 гг. 6 марта 1942 г., когда была открыта дорога через Ладогу, Мария Федоровна была уволена с занимаемой должности в связи с выселением из Ленинграда. Ей предстояло долгая дорога «на большую землю». семье разрешили взять только 30 килограммов вещей,

а отправили эвакуированных и нагах для перевозки скота. Но перед этим была дорога и через Ладожское озеро. Измученный водитель (ведь шоферы там работали почти без отдыха, вывозя людей) заснул за рулем, машина попала в промоину, и пассажиры оказались в ледяной воде. От бессилия плакали не только женщины, но и мужчины. Добрались до станции они три дня, причем, все это время измученных ленинградцев не кормили... И вот, наконец, они в вагоне. Поезд шел медленно, останавливаясь на каждой станции, подбирая людей, стремящихся на восток. Вагоны были переполнены. Частенько состав затопляли в туман, где он мог стоять часами, сутками. Былковский район Красноярского края. Там Мария Федоровна начала работать в рыбачьей артели. Изначально было очень трудно, ведь она ничего не умела. Постепенно училась плавать на лодке, ставить лесов, выбирать улов. В 1943 г. была мобилизована в трудовую и отправлена

в Бурят-Монгольскую АССР, где работала счетоводом операционного учета на лесоповале. Когда закончилась война в июле 1945 г., Мария Штерн вернулась в Красноярский край. Через полгода, в феврале 1946, брат, женившийся в Колывани, пристал ей вывоз. Так Мария Федоровна оказалась в этом селе, где живет и по сей день. Вся свою жизнь она мечтала вернуться в родной Ленинград, но сделать это было невозможно. Ведь узкая в эмиграцию, Штерн подписали бумагу о том, что никогда не будут претендовать на свою жилую площадь и имущество. Из воспоминаний Марии Федоровны Штерн, родившейся 4 июня 1922 года в Парголовоком районе Ленинградской области, записанных Ольгой Мурзавевой, ведущей Центром немецкой культуры Новосибирского областного Российско-немецкого дома п. Колывань.

бликовала короткие воспоминания о школьной учебе в лагере для немцев-переселенцев¹⁴.

К 12 июля 1944 г. в Вартегау находились около 240 тыс. этнических немцев (фольксдойче) из СССР. Из них 180 тыс. выполняли различные работы. На территории Вартегау располагалась сеть пропускных пунктов и лагерей для временного размещения. Лагерь были обнесены колючей проволокой и охранялись войсками СС. В лагерях иммиграционного ведомства этнические немцы проходили проверку на этническую принадлежность. После успешного прохождения процедуры лица, включенные в категорию 1-ю и 2-ю, получали германское гражданство, включенные в 3-ю категорию получали германское гражданство временно сроком на 10 лет. После предоставления гражданства мужское население становилось военнообязанным и призывалось в вермахт, полицию и другие военные формирования. Из числа переселенцев создавали также охранные и строительные отряды. В результате широкомасштабного наступления Советской армии, начавшегося 12 января 1945 г., около 200 тыс. административных переселенцев из СССР не смогли покинуть Вартегау и оказались на территории, занятой советскими войсками¹⁵. В течение 1945–1948 гг. подавляющее большинство советских немцев были репатрированы в СССР.

Возвращение немцев в родные места из восточных районов страны было непростым, оно затянулось на долгие годы. Имелся ряд документов, регулировавших возвращение людей в Ленинград и область. 19 сентября 1945 г. Совнарком разрешил возвращение лишь отдельным категориям населения, например, некоторые жены военнослужащих оказались в Ленинграде вскоре после войны. Самостоятельное возвращение пресекалось. На этот счет действовали письма заместителя председателя Ленсовета М. Сафонова от 19 марта 1946 г. «Об участившихся случаях самовольного возвращения жителей Ленинградской области финской и немецкой национальности к месту прежнего жительства»

wa (geb. Wanschaid), die im besetzten Pskow lebte, veröffentlichte ihre Erinnerungen über die Schulzeit im Lager für deutsche Umsiedler¹⁵.

Zum 12. Juni 1944 befanden sich im Warthegau ca. 240.000 Deutschstämmige (Volksdeutsche) aus der UdSSR. 180.000 von ihnen wurden für verschiedene Arbeiten eingesetzt. Auf dem Gelände von Warthegau befand sich ein Netz von Übergangsstellen und Durchgangslagern. Die Lager waren mit Stacheldraht umgeben und von SS-Trupps bewacht. In den Lagern der Einwandererzentralstelle wurden die Deutschen auf Deutschstämmigkeit geprüft. Aufgrund dieser Prüfung wurden die Personen entweder als Kategorie 1 und 2 eingestuft, was sie zur deutschen Staatsangehörigkeit führte, oder als Kategorie 3, was eine befristete Staatsangehörigkeit für 10 Jahre bedeutete. Nach Erwerb der Staatsangehörigkeit wurde die männliche Bevölkerung wehrpflichtig und konnte somit zur Wehrmacht, Polizei und sonstigen Militärtruppen eingezogen. Aus den Umsiedlern wurden ferner Schutzstaffel- und Bauruppen gebildet. Infolge einer breitangelegten Offensive der Sowjettruppen, die am 12. Januar 1945 begann, konnten 200.000 administrative Umsiedler aus der UdSSR Warthegau nicht verlassen und gerieten somit in den von der Sowjetarmee besetzten Raum¹⁶. In der Zeitperiode zwischen 1945 und 1948 wurde die überwiegende Mehrheit der Sowjetdeutschen in die UdSSR repatriert.

Die Rückkehr der Deutschen aus den Ostregionen des Landes in ihre Heimatorte war nicht einfach, sie erstreckte sich über viele Jahre hindurch. Es gab eine Reihe von Dokumenten, die die Rückkehr nach Leningrad und ins Gebiet Leningrad regelten. Am 19. September 1945 ordnete der Rat der Volkskommissare an, die Rückkehr nur für bestimmte Bevölkerungsgruppen freizugeben, so durften zum Beispiel gleich nach Kriegsende einige Ehefrauen von Militärangehörigen nach Leningrad zurückkommen. Eigenmächtige Rückkehr war untersagt. Dafür gab es ein Schreiben des stellvertretenden Vorsitzenden des Leningrader Sowjets M. Safonow vom 19. März 1946 „Über die sich häufenden Fälle der eigenmächtigen Rückkehr der Bewohner des Gebiets Leningrad deutscher und finnischer Abstammung in die früheren Wohnorte“ sowie ein

Георгий Флейшман

Родился в Ленинграде, в немецкой колонии Гражданка. Детство было интересным. Но началась война, и это было страшно. Я помню день, когда объявили о нападении Германии. Мы были с мамой на кухне. И вдруг «Вниманис, говорит Москва!». Звучал голос Левитана. «Передаем важное нравительственное сообщение...». И опять пауза. Далее объявляли о начале войны. Помню по минутам тот день.

Началась война, а с ней и наши беды, как у всех в нашей стране. Мы, ребяташки, многого тогда не понимали. Хотели увидеть «битых немцев, не понимая, что мы – тоже немцы. Для нас они были фашистами, гитлеровцами.

18 марта 1942 года неожиданно нас, немцев, подняли. Предупредили за 24 часа, что мы должны собрать свои вещи, предложили продать что-то. Но кому было продавать? Люди голодали. Единственное, что мы продали, – это патефон с пластинками и мой санки. Нас повезли до Финляндского вокзала, посадили в битком набитый поезд. Доездили до переезда, после которого начиналась «дорога жизни». Нас пересаживали на маленькие автобусы, забитые вещами, людьми. Ехали по льду. Видел ямы от бомбежек, зенитки, стоявшие вдоль «дороги». Как только наш эшелон пересек озеро, началась бомбежка. Нам потом говорили, что следующий эшелон разбомбили. Люди, которые ехали в нем, погибли. Затем нас посадили в «телятники». Был среди нас один человек. О нем говорили: «Профессор, профессор». Через несколько остановок его вынесли на белой скатерти: он умер от голода. На другой остановке одна женщина выпала из вагона, тряся бельем, и говорит: «Мой муж повет с фашистами на войне, а я тут со вшами». Кормили нас галушками. Мы стояли все в очереди в передвижной кухне. Мужду могли сплавить только под вагонами и только на останках. Женщины делали заграждения вокруг себя. Это была картина, достойная того, чтобы ее написать.

Нас привезли по железной дороге в Юльшманово. Тогда еще этот поселок относился к Омской области. Оттуда нас отправили по деревням. Нашу семью сослали в совхоз «Журавли». Когда мы приехали туда, то местное население очень удивилось: «Нам говорили, что немцы с рогами, а вы такие, как и мы». Вот такая была пропаганда немецкого народа в России. Уже позже, в Тобольске я ходил в школу, окончил ее хорошо, но немецкий сдал на «три». Я не хотел учить этот язык, не хотел его знать».

Из воспоминаний Георгия Флейшмана (1931 г.р.). Георгий Георгиевич – основатель движения российских немцев в Тобольске.



Леонид Эслингер.
Портрет Георгия Флейшмана.
Тобольск. 2011.

и письму Переселенческого управления при Совете министров РСФСР от 18 июля 1946 г. № 39 «Эвакуированным из Ленобласти гражданам немецкой и финской национальности в порядке паспортного режима не разрешается возвращаться в Ленобласть, хотя они не проживали на спецпоселении».

Подводя итоги, следует отметить особенности депортации ленинградских немцев. Они были вызваны тем, что область была фронтной, значительная ее часть была оккупирована фашистами, а Ленинград 900 дней находился в блокаде. Развитие военных событий определило ход депортации. Выселение растянулось на два года, первый этап прошел в августе 1941 г., до установления блокады Ленинграда, второй начался в марте 1942 г. Решение слово в деле выселения немцев принадлежало военным. Депортация проводилась в соответствии с приказом НКВД СССР № 001175 от 30 августа 1941 г. и постановлениями Военного совета Ленинградского фронта № 196сс от 26 августа 1941 г., № 00713 от 9 марта 1942 г. и № 00714а от 20 марта 1942 г. По подсчетам В.Н. Земскова, во время войны из города и области всего было выселено 11 тыс. немцев¹⁷.

Вывоз людей с территории блокадного города проходил в тяжелых условиях: путь лежал через водное пространство, открытое или покрытое льдом, караваны шли под охраной военных катеров, трасса подвергалась артобстрелам и бомбардировке. Люди были крайне истощены голодом, некоторые гибли в пути, даже не добравшись до «большой земли». Еще одной особенностью является то, что часть населения была депортирована на восток, а другая утнана на принудительные работы на запад. Разорванными оказались семьи. Принудительную репатриацию советских граждан после окончания войны следует рассматривать тоже как очередную депортацию. Одним из последствий депортации немцев из-под Ленинграда стало исчезновение не только самих немецких поселений, но и памяти о них.

weiteres Schreiben von der Verwaltung für Umsiedlungsprozesse beim Ministerrat der RSFSR vom 18. Juni 1946 Nr. 39 „Die Rückkehr der im Rahmen der Passordnung evakuierten Bewohner deutscher und finnischer Abstammung ins Gebiet Leningrad ist verboten, auch wenn sie in keinen Sonderansiedlungen gelebt haben.“

Abschließend sind die Besonderheiten der Deportation der Leningrader Deutschen hervorzuheben. Sie wurden dadurch bedingt, dass es sich dabei um ein frontnahes Gebiet handelte, dessen beträchtlicher Teil von Faschisten besetzt war, und dass Leningrad eine 900-Tage-Blockade durchmachen musste. Das Kriegsgeschehen bestimmte den Verlauf der Deportation. Sie erstreckte sich über ganze zwei Jahre hindurch. Die erste Phase begann im August 1941 vor der Einkreisung Leningrads, die zweite – im März 1942. Das entscheidende Wort bei der Deportation hatte das Militär. Die Deportation erfolgte aufgrund des Befehls des NKWD der UdSSR Nr. 001175 vom 30. August 1941 und der Verordnungen des Kriegsrates der Leningrader Front Nr. 196 str. geh. vom 26. August 1941, Nr. 00713 vom 9. März 1942 und Nr. 00714a vom 20. März 1942. Nach Berechnungen von W.N. Semskow wurden während des Krieges aus der Stadt und dem Gebiet Leningrad insgesamt 11.000 Deutsche deportiert.¹⁷

Die Evakuierung der Menschen aus dem Raum der Blockadestadt verlief unter schwierigsten Bedingungen. Der Weg führte über das Wasser oder über die Eisfläche des Sees, die Transporte wurden von Kriegsböten begleitet, die Route lag unter Beschuss und Bombardements. Die Menschen waren ausgehungert, manche starben unterwegs, ohne das „Großland“ zu erreichen. Eine weitere Besonderheit besteht darin, dass ein Teil der Bevölkerung in den Osten deportiert und ein anderer Teil zu Zwangsarbeiten gen Westen vertrieben wurde. Die Familien wurden auseinander gerissen. Auch die Zwangsrepatricierung der Sowjetbürger nach Kriegsende kann als eine wiederholte Deportation betrachtet werden. Eine der Folgen der Deportation der Deutschen aus dem Raum Leningrad bestand darin, dass aus dem Raum um Leningrad nicht nur deutsche Siedlungen selbst, sondern auch die Erinnerungen daran verschwunden sind.